

香我美管内より



地場産品直販所「あぐりのさと」
住 所：香南市香我美町西川271-1
T E L：0887-54-2128
営業時間：午前8時～午後2時
営 業 日：土曜日、日曜日

これからも地域のふれあいの場に

地場産品直販所「あぐりのさと」

代表 やなぎもと あきら 柳本章さん(76歳)

香南市香我美町で平成10年から営業を開始しているあぐりのさと。土曜、日曜の週末限定で営業しており、秋から冬にかけては多くの山北みかんが店頭並びます。また、新鮮な野菜や果物などもたくさんあるので、午前8時のオープンにも関わらず開店前から多くの人々が並んでいます。また山北みかんを求めて県外から来るお客さんもいます。

あぐりのさとにはイトインスペースもあり開店当初から味が変わっていないという山菜うどんや山菜五目を毎週食べにくるお客さんもいるそう。近隣住民のふれあいの場として親しまれています。

柳本さんは「県内外から来てくれる方がいることが嬉しい。これからはもっと若い人に引き継いでいき『あぐりのさと』を絶やさずに続けていきたい」とこれからの目標を話してくれました。

地区担当者より



災害時の疑似体験を
いろいろな道具を使いながら
わかりやすく伝えました！

あいまいな結果より

確実な結果を！

高知県立山田高校グローバル探究科1年

まつい じゅな まつい じゅな 松井 珠寧さん(16歳)

山田高校グローバル探究科の1年生はグループでの探究活動を行っています。

現在、松井さんは3人グループで「6歳児が防災を身に付けるにはどうすればよいか」というテーマで探究をしています。6月下旬から始まる探究活動ですが、松井さんのグループがこのテーマを探究し始めたのが10月。それまでは違うテーマで探究をしていましたが「あいまいな結果よりも確実に結果を出して発表できるものにして社会に役立つ探究をしたい！」と思い、現在のテーマになりました。探究活動では防災について子どもたちにどのようにわかりやすく伝えればよいかを専門家に話を聞くなどしてグループで話し合っています。また、12月には実際に幼稚園で防災について話す機会があり、道具を使いながらわかりやすく伝えることができました。

松井さんは「自分の興味を持ったことや学んだことはメモをとってこれからの探究活動に活かしていきたいです」と話してくれました。

香美 地区から こんにちは

季節と変化を大切に

キセツノオヤサイ葉屋

左：岩上 いわかみ ちなつ 千夏さん(39歳)

右： はやと 隼人さん(38歳)

香美市香北町でにんじん、サツマイモ、キャベツなど季節に合わせた旬の野菜を栽培している岩上さん夫妻。「キセツノオヤサイ葉屋」という屋号で県内の直販所やとさのさとで販売しています。

主に栽培をしているのは隼人さん。千夏さんは収穫や出荷を一緒にしています。その中で、規格外の野菜を生かす良い方法はないかと考えた千夏さんは、にんじんケーキを作ったことがきっかけとなり、焼き菓子製造を本格的に開始。昨年からは、隼人さんが育てた小麦とさとうきびを原料にした、小麦粉と黒糖も作っています。

隼人さんが旬の野菜にこだわっていると同時に、千夏さんも時期によって使う野菜を変えるなど、焼き菓子にも季節の変化を取り入れています。

素材の味を生かし、シンプルで季節感のあるお菓子作りを目指し日々探究を続けている千夏さん。「変化することが好きなのでこれからも自分たちのできる好きなやり方を見つけて続けていきたいです」と話してくれました。

現在、焼き菓子は香北町の萑生の里で販売しています。

香北支所管内より



できごとピックアップ

地区内のイベントや、地域農家の取り組みなどを紹介します！



総会の様子

1 地区本部

令和6園芸年度 香美地区 園芸部 通常総会

香美地区園芸部は11月12日、令和6園芸年度通常総会を開催。役員をはじめ、生産者・関係機関など66人が出席しました。竹島章部長は「みんなが安心して生産、出荷ができるようにこれからも団結して明るく進んでいきたいと思っておりますので、よろしく願います」と挨拶しました。

本年度は異常気象の影響もあり高温障害等がみられました。が、市場販売高76億1073万円（前年対比108.6%）で終了する良い結果になったこと

が報告されました。会では、令和6園芸年度事業報告ならびに収支決算書承認や令和7園芸年度についてなどが審議されすべて承認。出席者からの質疑応答の時間も設けられ、園芸部全体に対して有意義な会となりました。



料理教室を楽しむ参加者

2 地区本部

毎年恒例“おんな塾” 簡単おつまみおせち料理を調理



かまぼこカナッペ3種など9品を調理しました。

11月20日、30日に女性部土佐香美地区は管内在住の女性を対象に「おんな塾」を開講。香美市・香南市の会場合わせて25人が参加し、女性部員と一緒に「家の光」12月号のレシピを活用して簡単おつまみおせち料理を作りました。

宮地テル子地区部長が「私たち女性部の活動を知っていただく良い機会だと思います。一緒に楽しみながら料理をしましょう」と挨拶。続いて、香北支部の小松利子支部長から日本の食文化、おせち料理の説明があり、その後それぞれのグループに分かれて調理しました。

参加者は女性部員から調理のポイントを学び、「味はこれでいいかな？」「盛り付ける器も大事やね。」「おしゃべりに見える！」など交流をしながら、いつもと違った味付けのおせち料理作りを楽しみました。

3 吉川管内

研修で親睦深まる



研修旅行の様子

女性部吉川支部は10月29日、部員の交流と親睦を目的に、安芸市内原野陶芸館で体験を通じた研修を行いました。

参加した部員9人はトンボ玉作り、絵付け、サンドブラストなど各自希望のコースに分かれ体験。まずは、見本を参考にどんな作品にするのか想像を膨らませます。

いざ作り始めると「難しい。手が震える」「上手にできゆわね」と、会話しながらもみんな真剣な表情。仕上がった作品を前に「きれいにできちゅう。何を食べて食べる？」などと、日常から離れた交流で有意義な時間を過ごしました。

4 香我美管内

山北みかんマルシェ大盛況



ミカンの詰め放題を楽しむ来場者

11月3日、山北イベント広場にて「山北みかんマルシェ」が開催され、ミカンを使った雑貨や飲食など67店舗が出店し、ステージでのパフォーマンスも行われました。

JA高知県からは女性部土佐香美地区香我美支部が赤飯とちらし寿司の販売を、香美地区果樹女性部は山北みかんの詰め放題を実施。それぞれイベント開始前から多くのお客さんが集まり、赤飯とちらし寿司の販売は開始1時間で完売。山北みかん詰め放題も終始お客さんの列が絶えず、訪れた方は袋いっぱい山北みかん詰め放題、イベントは大盛況に終わりました。

5 夜須管内

ヤ・シィの秋祭り



ダイコンを販売する青壮年部

11月17日、ヤ・シィパークにて行われた「ヤ・シィの秋祭り」に香美地区の青壮年部夜須支部、女性部同支部が出店しました。

青壮年部夜須支部は毎年恒例のダイコンを販売。トラックいっぱい積まれたダイコンは1本100円で販売され開始わずか1時間で完売しました。

女性部夜須支部も毎年、あんもちと白もちを販売しています。今年も開店前から行列ができ、並んだ人は「毎年楽しみにしている」「おいしいから並んでも食べたい」と話すほど大人気。他にも山北みかんの袋売りなども行われ大盛況に終わりました。

6 夜須管内

夜須のエメラルドメロン ギフトコンクール入選



賞状を持つ永野部会長（右）とコンサートの和田さん（左）

「あなたが贈りたい、もらいたい新しい高知のギフトセット」をコンセプトに高知県が行った「高知を贈ろうギフトコンクール」の「高知を贈ろうギフト16選」に香美地区園芸部メロン部会夜須支部の「夜須のエメラルドメロンで贅沢なひと時を」が選ばれました。

今回選ばれたギフトは、「夜須のエメラルドメロン」と香南市の菓子工房「コンセルト」のメロンフィナンシェの詰め合わせ。

入選を受け、同部会の永野部会長は「たくさん応募があった中、16選に選ばれたことはとても光栄です。ギフトを通じてエメラルドメロンの魅力をより多くの方に知っていただければと思います」と喜びを語りました。

えいのう〜

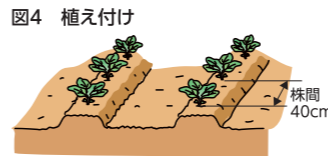
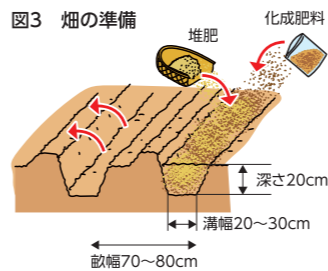
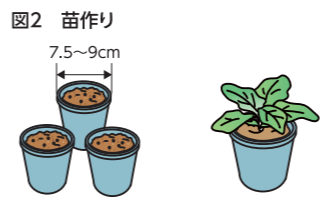
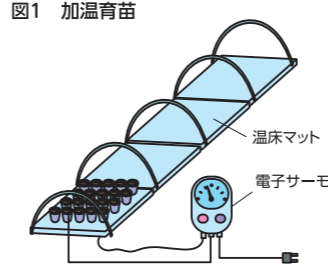


あなたもチャレンジ! 家庭菜園

春巻きキャベツ 育苗管理が肝心

キャベツなどのアブラナ科野菜は夏まき栽培が一般的です。しかし、低温期に種まきをする春まき栽培では、早期に花茎が伸びて収穫できないことが起きます。適切な品種を選び、苗作りでの温度管理を上手にすれば、初夏に収穫する作型を成功させることができます。

【品種】とう立ちしにくい晩抽性と収穫期の高温を避けられる早生性を兼ね備えた品種を選びましょう。柔らかくジューシーな春系の「春波」(タキイ種苗)、「中早生二号」(サカタのタネ)などがおすすめです。
【苗作り】発芽温度は、おおむね5〜35℃で、適温は20〜25℃です。その後の温度は、日中15〜20℃、夜間5〜10℃を確保します。そのた



め、トンネル内に温床マットなどで温床を作り、最低10℃を目安に加温しますが、日中は25℃以上に上がらないように換気をします(図1)。
7.5〜9cmポットに3、4粒まきし、本葉2枚で1本とし、本葉5、6枚の大苗に仕上げます(図2)。
【畑の準備】畑1平方m当たり苦土石灰100g程度をまいて、よく土を耕します。畝幅70〜80cm、深さ20cmの溝を掘り、この溝1m当たり堆肥1kgと化成肥料(NPK各成分10%)100gを施し、土とよく混ぜて畝を立てます(図3)。
【植え付け】時期はソメイヨシノが開花する頃(気温10℃以上)に、株間40cmに植え付けます(図4)。

【追肥】結球期まで肥効が残らないように、定植後2週間程度で株の周りに化成肥料を1株当たり10gくらいまいて、株元に土寄せします。
【病害虫の防除】気温が上がるとアオムシ、コナガの発生が多くなるので、BT剤などで防除します。
【収穫】球が固く締まる前に早めに収穫します(図5)。

栽培カレンダー (春まきキャベツ)

	1	2	3	4	5	6	7
冷涼地	●	▲	■	■	■	■	■
中間地	●	▲	■	■	■	■	■
暖地	●	▲	■	■	■	■	■

● 種まき ▲ 苗作り ■ 植え付け ■ 生育 ■ 収穫

ハウスナス

黒枯病

黒枯病の発生要因と診断ポイント

施設栽培特有の病気で、主に葉に発生しますが、茎や果実にも被害が発生します。葉では、はじめ紫褐色〜黒色の点状から円形の病斑ができ、発病が多くなると落葉して生育が著しく抑制されます。茎では、主に収穫や整枝による切口から発生し、暗紫色の菌そうを生じて枝枯れを起こします。発生が多くなると、果実にも発病し褐色のくぼんだ病斑を生じるとともに、果実表面に無数の水浸状の小隆起を生じ(水ほう症)、幼果に発生すると曲がり果等の奇形果となり、商品価値を低下させます。

対策防除

病原菌は、菌糸・分生胞子の形で葉茎やハウス資材等に付着残存し、発生適温25℃〜28℃・湿度95%以上が長時間(10時間以上)続く高温多湿下で良好に発芽します。黒枯病の潜伏期間は3〜4日と短く、古い病斑上に新たな分生胞子を形成し、急速に感染拡大するので防除が困難となります。被害葉はできる限り摘葉し、肥料袋などに入れてハウス外へ持ち出し二次感染を防ぎましょう。



出典: 丸丸電子図書館より

薬剤防除に加え、外気温が15℃以上になる場合は、天窓や内張りを適度に換気し、曇雨天時の場合は、天窓を少し開放しながら加温機を1〜2時間程度稼働させるなどの操作を行うとともに、結露対策をかねて早朝加温を実施するなど、換気・温湿度管理に気をつけましょう。また、循環扇や送風ダクトで温湿度ムラを軽減させ、過繁茂にならないよう整枝・摘葉を適度に行い、通気性を高める事も重要です。

薬剤散布例

【予防・治療】ダコニール10000(10000倍・4回以内・前日)／ベルコートフロアブル(2000倍・3回以内・前日)／ファンタジスタ顆粒水和剤(2000倍・3000倍・3回以内・前日)／ゲッター水和剤(1500倍・5回以内・前日)／クワラル水和剤(1000倍・1500倍・4回以内・前日)／スコア顆粒水和剤(2000倍・3回以内・前日)／パレード20フロアブル(2000倍・4000倍・3回以内・前日)

温室ミカン

アカマルカイガラムシ

発生とその被害

雌成虫は直径2mmくらいの円形で雄幼虫は楕円形のカイガラムシ。卵はただちに孵化して、体長0.2mmくらいの黄色小判形の歩行期幼虫となって、寄主植物上に定着します。定着後、はじめは白い口吻物質でついで赤褐色の殻で体をつつみ、成長していきます。雌は2回の脱皮をへて成虫となり、雄は蛹を経て有翅の成虫となります。繁殖力が強く、夏季に急速に増えて、枝の表面に寄生し、時には枝枯れをおこすことがあります。

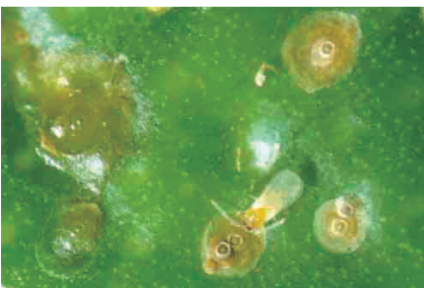
果実に一定数寄生が見られる場合、樹冠内部にはかなりの数が寄生していると考えられています。この虫が多数寄生したかんきつ樹は、いちじるるしく生育をさまたげられます。温室ミカンでは生理落果終了時期から発生が見られ、防除を怠ると7〜8月には急激に増加し寄生が目立ってきます。



↑ 枝への寄生: キマルカイガラムシと異なり、枝にもつくことが多い。

防除方法とポイント

この虫は、越冬形態や孵化時期が不ぞろいなため防除適期が判断しにくいので、加温開始期と収穫後に防除を行います。発生が多い園地では、一気に根絶することは困難であるため、一度発生を確認したら、その後数年間は丁寧に観察し防除を行います。葉・枝・果実などあらゆる部分に寄生するので、薬剤は樹冠内部にもよくかかるように、丁寧に散布します。多発園地では、効果のある薬剤を連続して散布すると、果実への寄生を少なくすることが期待できます。天敵が多く定着していると判断される園地では、天敵に影響の大きい薬剤は避け、脱皮阻害剤やトランススフォームフロアブル(2000倍・収穫前日・3回まで)などを用います。



↑ 雄成虫(有翅)と雌成虫

※ 関東南部以西の平たん地を基準に記事を作成しています。

皆さんからのご意見、ご感想、つぶやき、川柳、イラストなど、お便りを心待ちにしています！

みんなのひろば

畑仕事が好きで時々土いじりをしています。

(香南市野市町・74歳)

家庭菜園を退職後始めて5年がたちました。地域の人達に聞きながら？ 雑誌、インスタ、YouTubeを見ながら少しだけ食べられる野菜が増えてきました。しかし体力が年々落ちてきているのも確かですね。

(香美市物部町・66歳)

▼毎月こうぐりP14、15では「役立つ！ 得する！ 情報えいのう」と題し家庭菜園や農業などで役立つ情報を掲載しています。P14では家庭菜園で活用できるポイントを、P15では各品目の病害対策などがわかるのでぜひ活用してみてください！

秋の空気が好きなのに、秋がなくなっていくようで寂しいですね。

(香南市野市町・69歳)

今年はいつまで続くこの暑さと思いながら、秋、冬に向けての部屋の模様替えやら衣替えもなかなか手がつけられず、やっとできたと思ったら気温が下がり、わぁーぎりぎりだったと、でもまた暑く、今日はどうかなど。毎日天気予報と睨めっこ??

(香美市土佐山田町・68歳)

▼今年は暑い日が長く続き早く秋が来てほしいと思っていると、急に気温が下がって寒くなりましたね。年々秋を感じられる日が少なくなっていると思うと寂しい気持ちになります。急な温度変化で体調を崩さないようにしてくださいね。



【連絡先】 JA高知県香美地区 (共通局番 0887)

■ 貯金・貸付・共済に関する問い合わせ

野市支所 (貯金・貸付) 56-0921 (共済) 56-0821
香北支所 59-2321 土佐山田支所 53-2155

■ 購買・販売・営農に関する問い合わせ

物部購買課・集出荷場 (購買) 58-2144 (集出荷場) 58-3053
香北購買課・集出荷場 (購買) 59-3353 (集出荷場) 59-3548
土佐山田購買課 53-3101 土佐山田集出荷場 53-4124
野市購買課 56-3568
野市・吉川集出荷場 (野市) 56-0123 (吉川) 55-2117
夜須購買課・集出荷場 (購買) 54-2157 (集出荷場) 54-2231
香我美購買課・集出荷場 (購買) 55-3185 (集出荷場) 55-4118
山北果樹集出荷場 55-4165 特産センター 56-0061
香美営農経済センター 56-2372
広域ライスセンター (8・9月) 55-2223 野市育苗センター 54-3856
ライスセンター (8~10月) (香北) 59-3234 (土佐山田) 53-4149

■ 車輛・農機・ガスに関する問い合わせ

車輛センター 56-0314 農機センター 53-4221
LPガスセンター 53-4353

■ 事故・葬祭に関する問い合わせ

JA共済高知中央サービスセンター 088-821-6015
JA葬祭館「ルミエールとさかみ」 56-5911 (24時間対応)

■ ATMの営業時間

●物部・香北支所・土佐山田支所・土佐山田駅前・赤岡・香我美
平日：8：45～19：00 土・日・祝日9：00～19：00
●野市支所・マルナカ野市店・夜須
平日：8：45～21：00 土・日・祝日9：00～19：00
香美地区本部 〒781-5295 香南市野市町西野2704-2
TEL 0887-56-0121

* 地区担当者のつぶやき *

あけましておめでとうございます。今年1年みなさんにとって良い年になりますように。今年も広報誌こうぐりをよろしく願いいたします。

私の趣味はお菓子作りなのですが、以前広報誌の「うちんくの台所」で香美地区から紹介した「土佐紅のケーキ」を作ってみました！

土佐紅を裏ごしするという少し工夫を加えて作ってみたのですが、生地がなめらかになりさらにふわふわな仕上がりになりました！

土佐紅の味がしっかりと味わえるケーキなのでみなさんもぜひ、一度作ってみてください！
詳しいレシピは広報誌10月号もしくはJA高知県のHPをご覧ください！ (岩崎)

