

口いっぱいショウガを味わう鍋つゆの素  
**「清流四万十 生姜鍋つゆ」**  
**全国で好評販売中!**

生産量日本一の四万十町産ショウガを使った新商品「清流四万十生姜鍋つゆ」が日本食研ホールディングス(株)から全国で販売中です。商品開発は昨年8月から企画し、四万十生姜部会員と日本食研担当で試食会やPR動画の撮影等を重ねてきました。だししょうゆ味の鍋つゆで、ショウガをさらに加えて具材として食べる「生姜鍋」を提案。ショウガを合わせて購入いただくため、鍋つゆは青果売り場で販売しています。



四万十生姜部会の田村皓哉部会長は「ショウガの消費量は年々減少しており、チューブなどが主流となっています。この商品と食べ方の提案で生のショウガのおいしさを知ってもらい、消費拡大につなげたい」と話します。県内ではサニーマーケットやその他量販店などで販売中です。ぜひご賞味ください。



田村部会長(後列左から2番目)と四万十生姜部会の皆さん

JAグループ高知の  
**TV番組**

RKC高知放送  
**「こうちeye」内**



10月から、JAファーマーズマーケットとさのさと・とさのさとアグリコレットを起点に、注目の逸品や旬の農畜産物を紹介する新番組「あぐりtimeマルシェどき!」の放送が始まりました。生産者の想いもお届けしています。ぜひご覧ください♪



一緒に  
**お買い物気分!**

【放送期間】  
 令和6年10月～令和7年3月

【放送日時】  
 毎月第1木曜日 15:50～16:45  
 「こうち eye」内で放送



過去の放送分はJAグループ高知のYouTubeチャンネルからご覧いただけます。

令和6年度 年金友の会  
**プレゼントキャンペーン**

香美地区内のJA店舗で年金をお受け取りの方へ  
 日頃のご愛顧に感謝を込めて

**「年金プレゼントキャンペーン」**  
**開催中!**



香美地区限定



令和6年6月～令和7年3月に届く、当JAからの誕生日プレゼント案内ハガキを  
 下記信用店舗窓口にご持参ください。

そちらのハガキと引換えに、誕生日プレゼントと併せてお渡しさせていただきます。

詳しくは、最寄りの下記信用店舗までお問合せください。

- 野市支所 : 0887-56-0921
- 香北支所 : 0887-59-2321
- 土佐山田支所 : 0887-53-2155



夜須管内より



お気に入りの  
バッテリーカバー

## 毎年新鮮な気持ちになれる!

井上和俊さん(66歳)

「トラックは右腕みたいなもの! 一心同体や!」そう話すのは、香南市夜須町で早掘甘藷を栽培している井上和俊さんです。

和俊さんはホンダのトラックが大好きで歴代のトラックはすべてホンダ! しかし約5年前、長年愛したホンダのトラックの生産終了が決定。そこで、「これから先もホンダのトラックに乗り続けたい!」という想いでトラックの改造を始めました。

飽きないように毎年少しずつ改造をしているという和俊さん。今まで改造したところ全部がこだわりと話しますが、中でもお気に入りはお気に入りの青いライトとバッテリーカバー! しかし目立つため友達に行動範囲がバレしてしまうという欠点もあるそう。それでも「トラックが大好きで、毎年改造することで新鮮な気持ちになるき、これからも続けていきたい!」と笑顔で話してくれました😊

地区担当者より

## 必ず答えを出したい!

高知県立山田高校グローバル探究科2年  
井上ほのみさん(16歳)

現在高校2年生の井上ほのみさん。「悪質転売を減らすには?」をテーマに探究活動を行っています。

この探究を始めきっかけは「自分が欲しかったものが発売日に売り切れ、ネットで高額転売されていることを知ったから」と話すほのみさん。同じようなことを妹さんも経験したことからこの問題を解決したいと思ったそうです。

現在探究活動では過去の転売事例を調べています。ネットで調べるだけでなくアンケートの作成や法律についても勉強。また、転売についての書籍を読み、対策を考えています。

ほのみさんは「1人で探究することは大変ですが、前例がない探究活動なので、答えが絶対に出るように調べ上げたい! 1つでも対策方法を見つけたいです」とこれからの探究活動に意気込んでいました。



# 香美 地区から こんにちは

## お客さんが楽しめる場所を作りたい!

滝の茶屋  
西川幾美さん(60歳)  
史郎さん(79歳)

皆さんは轟の滝をご存じですか?

香北町猪野々にあり、落差82mで青く輝く3段の滝つぼがあるこの滝は県指定文化財に指定されており、「日本の滝100選」にも選ばれています。

そんな轟の滝の駐車場横で営業しているのが「滝の茶屋」です。もともとは猪野々の婦人クラブが営業していましたが、高齢化や人手不足などの理由で1度は閉店。しかし周囲の住民からの復活してほしいとの声が多かったことから、猪野々商店という食堂を経営している西川さん夫妻が平成28年に猪野々部落の承認を得て滝の茶屋の営業を3年ぶりに再開させました。

メニューはイノシシ肉入りカレーや五目ちらし、おでんなどがあり、地元のユズを使った手づくりの柚子シロップや柚子みそも販売しています。中でも幾美さんのオススメは地元食材を使った田舎そばだそうです!

「お店に来た人たちと話をすると皆が楽しんでくれる。にぎわいを絶やさずに滝と一緒にお客さんが楽しめる場所をこれからも作っていききたいです」と笑顔で話す西川さん夫妻。

皆さんも轟の滝の景色を楽しんだ後はぜひ滝の茶屋でひとときついてみてはいかがでしょうか( ^ ▽ ^ ) /

滝の茶屋

[住所] 香美市香北町猪野々 179

[営業日時] 11月3日~12月1日 午前11時~午後4時

香北支所管内より



幾美さんオススメの  
田舎そば!!



詳しくは  
Instagramで!

# できごとピックアップ

地区内のイベントや、地域農家の取り組みなどを紹介します！



動画撮影の様子。

## 1 物部管内

### 物部「青ユズ」PR動画撮影



・青ユズを使ったそうめん

物部柚子生産部会は9月9日にPR動画の撮影を行いました。同部会は令和3年からJAGグループ高知のYouTubeチャンネルに動画を投稿しており「物部ゆず」のPRに繋がっています。

他にも動画内では、青ユズの魅力をたっぷりとお伝えしていきますので皆さんもぜひ、ご覧ください！

「物部ゆず」動画再生リスト

青ユズPR動画



## 2 香我美管内

### 露地みかん出荷協議会



協議会の様子。

露地みかん部会は10月1日、山北果樹集出荷場にて露地みかん出荷協議会を開催し生産者や市場関係者など60人が出席しました。協議会では近森秀好部会長が香美地区管内および全国生産概況報告を行った他、山北果樹集出荷場の藤本課長から露地みかん共選出荷についてなど説明がありました。また、市場情勢報告も実施。参加した県内市場関係者は「今年は暑さや害虫被害などで品目問わず影響が出ており、ミカン



に関するも全体的に数が少なくなっているが、市場も有利販売に努めていきます」と話しました。協議会前には他産地とのミカンの食べ比べを行うなど、今年度の出荷について深く考える会となりました。

## 3 物部管内

### 物部柚子生産部会 通常総会を開催



総会の様子。

8月20日、令和6園芸年度物部柚子生産部会通常総会が香美市物部町の奥物部ふれあいプラザで行われ、生産者やJA職員110人が出席しました。総会は二部構成で行われ、第一部では令和6園芸年度事業報告、決算承認や規約改正など、4つの議案が審議されすべて承認されました。第二部では市場関係者からの販売情報報告が行われ、令和7園芸年度に向けて話し合う有意義な会となりました。野久保秀二部会長は「今年度は昨年度の豊作や害虫被害の影響で収穫量が少なことが予想されています。まだまだ暑い日も続きますがこれまで培ってきた知識や技術を生かしてともに乗り越えましょう」と話しました。

## 5 土佐山田支所管内

### 女性部料理教室を開催



料理教室の様子。

女性部土佐香美地区が毎年、香美市・香南市の全中学校で行っている料理教室。9月は土佐山田支所が香美市立鏡野中学校1年生138人を対象に4日間取り組みました。生徒たちは女性部員から地元の食材を使った「具だくさんみそ汁」と物部町の郷土料理「げんかもち」を教わり、各班で協力しながら調理しました。料理教室ではみそ汁の飲み比べも実施。手作りのかつおだしにたくさんの具材を入れ、うま味を出したみそ汁と具材の少ないみそ汁を比べることで減塩への理解を深めました。「薄味でも具が多いからおいしい」「おいしくできた」などの声も聞かれ、生徒たちは楽しく学ぶことができました。

## 4 地区本部

### 令和6年度高知県家の光大会



賞状を受け取る宮地テル子部長。

9月6日、令和6年度高知県家の光大会が高知市春野文化ホールピアステージで行われ、女性部土佐香美地区の部員31人が参加しました。大会では家の光記事活用体験発表や講演が行われた他、普及・文化優良団体表彰も行われ、同地区は「家の光」9月号女性組織学習実践運動目標を達成し表彰されました。また、各地区の家の光を活用して作られた作品を展示するブースも設けられ、同地区は米袋バッグ、牛乳パックペンケース、スマホストラップ、軍手ホルダーを展示。他地区の活動を知る機会となりました。

## 6 野市支所管内

### 青壮年部

### 小学生と毎年恒例の稲刈り



収穫体験をする児童たち。

青壮年部土佐香美本部野市支部は10月1日、香南市野市のほ場で稲刈りの授業を行い、野市小学校の4年生120人が参加しました。この授業は20年以上前から続く活動で毎年女性部同支部も協力しています。児童たちは今年6月に田植えを実施。今回の授業で自ら植えた稲を鎌で収穫したほか、コンバインを使った収穫を見学するなど、2つの収穫方法の違いを学びました。参加した児童は「思ったより簡単に刈れたけど時間がかかった」「機械だとあつという間に終わった」など違いに驚きを見せていました。青壮年部の伊東正人支部長は「子どもたちが声を上げながら授業を楽しんでくれている様子を見て自分たちも楽しむことができました」と話しました。

チャレンジ！ 家庭菜園

# 寒起こしと天地返し 農閑期に行う土づくり

最初は軟らかかった土は野菜を作り続けると次第に硬くなり、水はけが悪くなって病害虫が出やすくなります。春に備えて、菜園に野菜が少ないこの時期に土づくりをしましょう。

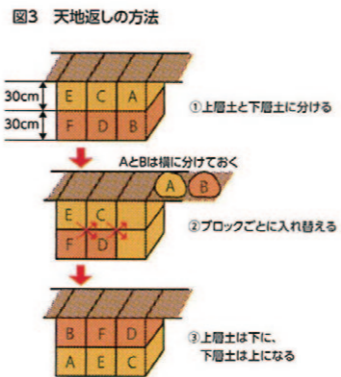
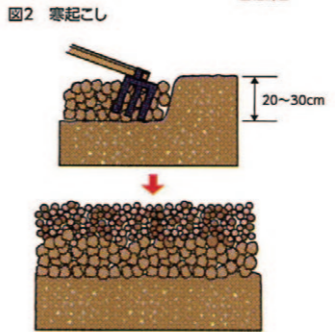
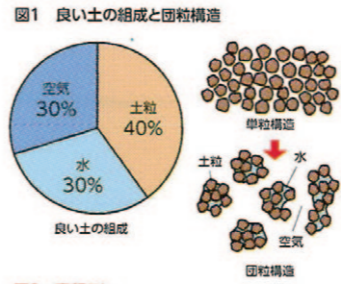
## えいのう〜



「水はけと通気の良い土」 根は水に溶けた酸素を吸って生長します。水と空気が土粒の間を動きやすいような土の構造が大切です。(図1)。水はけを良くするには土を深く耕し、下層の固くて水の抜けにくい土層を壊します。団粒を作るのは砂や粘土をくっつける役割をする堆肥などの有機物です。寒起こしや天地返しに合わせてパーク堆肥、家畜ふん堆肥などの有機物を混入します。

「寒起こし」 厳寒期の1、2月に菜園を20〜30cm粗く掘り起こし、土の塊を寒気にさらす作業です。土塊に含まれる水が夜間には寒さで凍結し、日中には溶けて乾燥します。この繰り返しで土塊が次第に崩れて、ふかふかの土になります。(図2)。土中の害虫が寒さで死滅する効果も期待できます。

「天地返し」 同じ場所で野菜を長く栽培していると、上層土には養分が蓄積し、下層土には固く根が入りにくくなっています。上層土には土壌病原菌や有害センチュウが増えています。このような畑では連作障害が発生し、野菜の生育が悪くなります。



す。これを耕盤といいます。長い間、トラクターのロータリーで耕運を続けていると耕盤ができてしまいます。天地返しで、耕盤を崩すことができます。

これらはきつい仕事なので、作業の少ない冬のうちにしておくといいでしょう。連作が心配な菜園では、障害を避ける対策としても考えてみましょう。

## シシトウ

### 斑点病

**症状・発生条件**  
主に下葉に発生するが、多発すると果梗や果実、茎にも発生します。発生初期は葉に白色小斑点を生じ、進行すると周縁部が暗褐色または灰白色の同心円状に拡大します。多湿時には流滴状に大きな病斑となり、病勢が進行すると落葉します。土中や被害残渣に付着した病原菌が伝染源となり、病斑上に形成された分生胞子が飛散して次々と伝染します。発病適温は20〜25℃、多湿条件下で発生しやすいです。

**防除対策**  
発生初期での徹底防除が大切で、多発すると防除は困難になります。



被害症状 (葉)

罹病した茎葉や果実は感染源となるため、発見が遅れないよう注意し、速やかにほ場内から取り除くなど耕種的防除に努めましょう。

また、多湿条件下では発病を助長するため、排水を良好にするとともに、換気やかん水の時間帯に留意し、多湿にならないよう心がけましょう。

登録薬剤は散布用としてラリー水和剤、アフエットフロアブル、カスミンボルドーなどがあります。

薬剤によって希釈倍数、使用時期や使用回数が異なるので、登録内容を確認してください。

RACコードに留意しながら適切な防除を心がけましょう。

## 菜花

秋〜冬にかけての病害虫対策

### ダイコンサルハムシ

#### 生態

成虫で越冬し、夏は休眠して初秋に産卵するため、秋から初冬にかけて増殖します。特に西日本の山際の畑で発生が多いです。

#### 被害

幼虫・成虫共にアブラナ科野菜の葉を食害し、発生が多いと葉脈だけを残して食い荒らします。

#### 防除のポイント

成虫は飛翔せず歩行移動し、成幼虫ともに作物の地上部にいることから薬剤防除の効果は高いです。

チョウ目害虫の幼虫(イモムシ)と勘違いされることがあるが、効果のある薬剤が異なるので注意が必要です。



成虫 幼虫  
ダイコンサルハムシ

### 白斑病

#### 症状

秋期の多雨の年に多く見られ、肥料不足は発生を助長させます。

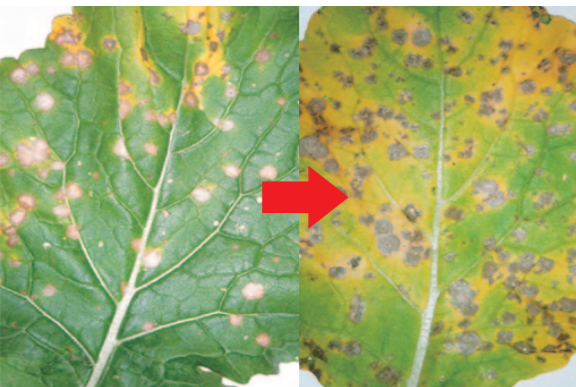
円形〜不正円形の灰白色斑点を生じます。下葉から発病し、次第に病斑は上葉まで及び葉は黄色くなり枯れていきます。

#### 防除のポイント

酸性土壌は発生を助長するため、苦土石灰などを施用します。

排水性を良くし、高畦にします。

肥料切れにならないように、適度な追肥を行います。



白斑病

皆さんからのご意見、ご感想、つぶやき、川柳、イラストなど、お便りを心待ちにしています！

# みんなのひろば

この夏はホントに暑い。まだまだ夏!! 暑さに負けてだらだら。早く秋よ来て〜。

(香南市香我美町・69歳)

今年も本場に暑い。いつもできていた野菜が枯れてしまった。北限野菜に北上がいつぱい増えてくるんでしょうかね。

(香南市野市町・66歳)

連日の猛暑でうんざりしていますが、「こうぐり」を冷房の部屋でゆ〜くり読んでいます。一番の贅沢です。

(香美市土佐山田町・83歳)

▼この夏は災害級の暑さで家でゆ〜くりされる方も多かったのではないのでしょうか。私はこの夏、毎日のアイスが欠かせなくなりました。また、農作物も多くの品目で影響があったそうです。最近はやうやく涼しさも感じられるようになり過ぎずやすくなってきました。皆さんも体調には気をつけて秋を楽しんでくださいな!

好好食飯店 香北町日ノ御子に店があるとは知りませんでした。一度予約して行きたいです。

(香美市香北町・65歳)

香美市香北町の「好好食飯店」初めて知りました。行ってみたいです!

(香美市香北町・78歳)

▼9月号P22「チットのイチオシ」についてのお便りをいただきました。好好食飯店は店主さんが品三品丁寧に作るエスニック料理のお店です。皮から手作りしている水餃子もおすすめたそうです! 完全予約制のお店なので詳しくはインスタグラムをご確認ください!

野草茶、色々楽しく自分でも作っています。雑草だと思っていた野草達の秘めたパワーに日々驚かされています。

(香美市土佐山田町・52歳)

▼9月号P10「香美地区からこんにちは」に関するお便りです。おしゃべり倶楽部の皆さんが作る野草茶は種類も多く、とても飲みやすくなっています。香北町の韭生の里などで販売しているのぜひ飲んでみてくださいな!

## 今月の俳句

皆さんから届いた俳句をご紹介します。  
老いの身も 梨も完敗 この酷暑

(香美市土佐山田町・71歳)

## 廃ポリ・廃プラ回収日

### ◆廃ポリ

香北支所	とき: 12月12日(木)	午前9時~11時
土佐山田支所	とき: 12月20日(金)	午前9時~11時
野市支所	とき: 12月6日(金)	午前9時~11時
夜須	とき: 12月17日(火)	午前8時~9時30分
吉川・香我美・赤岡	とき: 12月19日(木)	午前8時~10時

### ◆廃プラ(ビニール)

夜須 とき: 12月10日(火) 午前8時~9時30分

### ◆塩ビ(畔波・かん水パイプ)

香北支所 とき: 12月12日(木) 午前9時~11時

### ◆糸入りフィルム

野市支所・夜須・吉川・香我美・赤岡  
とき: 12月5日(木) 午前9時~10時

### 回収場所

香北支所は生姜予冷庫前、土佐山田支所は土佐山田購買課西側駐車場。野市支所、夜須、吉川・香我美・赤岡は旧香我美ライスセンターとなっています。

### 回収にあたっての ご注意

ビニール・ポリ以外の異物(泥土・ゴミなど)が付着すると、費用負担が多くなり、何よりも土の微粒子等が飛散することにより近隣住民に大きなご迷惑となります。回収にあたり、異物を十分に取り除いて頂きますようお願いいたします。

※問い合わせ先 香美営農経済センター 購買課 0887-56-2372

## 廃棄農薬・農薬空容器回収日のお知らせ

### ■物部

日時: 12月20日(金) 午前9時~11時  
場所: 物部購買課

### ■香北支所

日時: 12月2日(月) 午前9時~11時  
場所: 香北購買課

### ■土佐山田支所

日時: 12月5日(木) 午前9時~11時  
場所: 土佐山田購買課

### ■野市支所

日時: 12月12日(木) 午前9時~11時  
場所: 野市購買課

### ■夜須

日時: 12月9日(月) 午前9時~11時  
場所: 夜須購買課

### ■香我美

日時: 12月4日(水) 午前9時~11時  
場所: 香我美購買課

※青酸カリは回収対象外とします。  
●廃棄農薬、空容器を持参の際に、**認印**を必ずお持ちください。  
・お問い合わせは各購買課まで。

## 【連絡先】 JA高知県香美地区 (共通局番 0887)

### ■貯金・貸付・共済に関する問い合わせ

野市支所 (貯金・貸付) 56-0921 (共済) 56-0821  
香北支所 59-2321 土佐山田支所 53-2155

### ■購買・販売・営農に関する問い合わせ

物部購買課・集出荷場 (購買) 58-2144 (集出荷場) 58-3053  
香北購買課・集出荷場 (購買) 59-3353 (集出荷場) 59-3548  
土佐山田購買課 53-3101 土佐山田集出荷場 53-4124  
野市購買課 56-3568  
野市・吉川集出荷場 (野市) 56-0123 (吉川) 55-2117  
夜須購買課・集出荷場 (購買) 54-2157 (集出荷場) 54-2231  
香我美購買課・集出荷場 (購買) 55-3185 (集出荷場) 55-4118  
山北果樹集出荷場 55-4165 特産センター 56-0061  
香美営農経済センター 56-2372  
広域ライスセンター(8・9月) 55-2223 野市育苗センター 54-3856  
ライスセンター(8~10月) (香北) 59-3234 (土佐山田) 53-4149

### ■車輛・農機・ガスに関する問い合わせ

車輛センター 56-0314 農機センター 53-4221  
LPガスセンター 53-4353

### ■事故・葬祭に関する問い合わせ

JA共済高知中央サービスセンター 088-821-6015  
JA葬祭館「ルミエールとさかみ」 56-5911 (24時間対応)

### ■ATMの営業時間

●物部・香北支所・土佐山田支所・土佐山田駅前・赤岡・香我美  
平日: 8:45~19:00 土・日・祝日9:00~19:00  
●野市支所・マルナカ野市店・夜須  
平日: 8:45~21:00 土・日・祝日9:00~19:00  
香美地区本部 〒781-5295 香南市野市町西野2704-2  
TEL 0887-56-0121