

わんぱく4兄妹

下から 久保乃々ちゃん(0)
 馨くん(8)
 寧々ちゃん(4)
 伊生くん(5)

芸西支所管内より



わんぱく兄妹のムードメーカーを務める長男の馨くんは、いつも笑ってくれる乃々ちゃんのお世話をするのが大好きです♪ みんなが抱っこをしたがりですが「一番抱っこをしたいのは僕だよ!」とぎゅっと抱きしめて離しません! ご飯を食べさせてあげたり、あやしてあげるのもお手のもの♪

弟の伊生くんは、一番の真面目くんです! 保育園にいる時に交通安全教室で見たカッコいい警察官に心を奪われて「将来は人を助ける仕事したい!」と今から楽しみにしています。

寧々ちゃんは、お菓子が大好き! ジャガリコやガムにグミ...どれも大好きです♡

そんな兄妹が集まるといつもの元気も100倍です! 😊 家からは音楽の音色やサッカーボールを蹴る音に、みんなの笑い声が絶え間なく聞こえてきます♪

父・吉史さんと母・玲菜さんは「今のまま、のびのびと視野を広げて羽ばたいて欲しいです」と将来を楽しみにしています。

イケイケGO!GO!の僕

小豆くん(8ヵ月) マフィーくん(8)
 飼い主: 前田千恵さん

穴内事業所管内より



マフィーくんと一緒に暮らすのは新入りの豆しばの小豆くんです♪

前田家にやってきたのは8ヵ月前。とっても甘えん坊で、人も犬も大好き! 常にかまってかまって! と体を使って猛アピール♡ この日は、大人しいマフィーくんの尻尾を甘噛みしたりお口をチェックしてみたり、あの手この手で甘えていました!

まるで「前田家の主導権を握るのは僕だよ!」と言わんばかりにイケイケGO!GO! 小豆くんはマフィーくんもお手上げの様子...🔥

一方で飼い主の千恵さんはそんな小豆くんの可愛さにメロメロです♡

家の中のイスや壁を壊されたって、お風呂を出てスキンケア後に顔をなめられたって当然、愛は冷めません!

「なにをしても、うちの子が一番かわいい♡」と愛情をたっぷり受けて幸せに暮らす小豆くんなのでした!



宣言
 地区

から こんにちは 今月の〇〇 気になる人

赤野事業所管内より



360度緑に囲まれたボタニカルな生活

横田 迅さん(30)

ナス農家の迅さんの部屋は、心惹かれた「好きな植物」を集めたまさに植物のプロが住む家! 🌿 独特のフォルムが目目を惹くパキポディウムやユーフォルビア・デカリーの塊根植物が並べられていたり、ずっと広がる長い葉が個性的なピカクシダやエアプランツなどが壁から顔を出していたり、見渡す限り緑に囲まれた優雅な時間が流れています♪

建築関係で勤めていたノウハウを生かして4年前にユニークな内装建材を取り入れて、部屋をウッド調にリノベーションしたことが始まりでした。部屋の木に合う緑を取り入れたいと少しずつ一目惚れした植物を調達して、今では100品種もの観葉植物が部屋を彩ります。

一番お気に入りのモンステラは、元々20センチほどだった大きさが一年半で70センチにまで成長したそうです!

「まだまだこれから。将来は、観葉植物だけを育てるハウスを作って庭にも沢山のお気に入りの植物を植えて広げていきたい」と、今後も迅さんのボタニカルライフは続きます!

僕のお嫁さん...いつでも待ってるよ♡

ふくくん(6)

飼い主: 吉中 忠行さん

「僕、毎日ジャコやシカ肉を食べているから足が丈夫で甘え上手なんだよ!」と言わんばかりのこの表情 🌟 ビーグルのふくくんは現在、お嫁さんを募集中です♡

生まれてすぐに知り合いの方に譲っていただきペットとして迎え入れたふくくん。出会った時から人が大好きで、目が合うとお腹を見せたり足に寄り掛かったりと、スキンシップが大好きです♪

自然豊かな山の中で暮らすふくくんは、冒険好き 🏔️ 1人で散歩に行くと、山にいるシカを追いかけて夕方まで帰ってこなかったり、カメを咥えて戻ってきたこともあるんです! 外の世界が大好きなふくくんは、散歩中もリードを気にせずビュンビュン走り回ります。飼い主の忠行さんも着いていくのに必死なんだそう 🐾

元気いっぱいふくくんに、おっとりした優しいお嫁さんがお見合いに来る日を家族皆で楽しみに待っています♡

東洋支所管内より



できごとピックアップ

地区内のイベントや、地域農家の取り組みなどを紹介します！



ほ場視察や勉強会を行う参加者ら

1 安芸営農経済センター 県域高知なす部会現地検討会 PCお竜の特性学び認識統一

J A高知県県域高知なす部会は1月17日、ナス栽培の栽培技術確立・向上を目的とした現地検討会、栽培講習会、情報交換会や販売情勢を含む勉強会を同J A安芸地区で開催しました。

県下のナス生産者や県、J A職員など関係者含む計105人が参加し、5年ぶりの開催となりました。

現地検討会では、ナスを栽培する安芸市の2ほ場を見学し、2023園芸年度より県下で急速に栽培面積が増加した新品種「PCお竜」の栽培管理について説明がありました。環境制御技術を活用した栽培を行うほ場では、IPKクラウド「SAWATCH」の活用方法や効率的に施用できる冬場に濃度を高めて増収・増益を見込んだ炭酸ガスの高濃度施用技術を紹介しました。

勉強会では栽培管理について営農指導員から説明があり、情報交換会では、各地区から直近の栽培状況や課題、試験栽培などの取り組みについて説明がありました。

安芸郡安田町で40年以上ナス作りを続けてきた同部会長の清岡克弘さんは「新しい品種が生まれると課題はつきもの。県全体で課題を検討し、皆の考えを一つに統一することが大切。成功事例を大切に農業所得向上と有利販売につなげたい」と話しました。



来場者で賑わう女性部マルシェ

2 あき支所 今年で5回目！「女性部マルシェ」 管内から9支部が出店し盛り上げる

J A高知県女性部安芸地区は1月20日、安芸市のあき支所で女性部マルシェを開きました。地区内から9支部が出店し、女性部ならではの加工品で来場者をもてなしました。元々は「女性部フェスタ」を平日の日中に開催していましたが参加者のほとんどが女性部員で「もっと地域に向けて発信し、いろんな人に来てもらいたい」と、女性部の支部役員たちで話し合い、2018年から屋外広場で土曜日に開催し、今年で5回目となります。

会場には、女性部自慢の加工品や新鮮野菜が並びました。女性部員らが、トマト(室戸支部)やイモ天(吉良川支部)、手巻品(羽根支部)、鯖寿司(奈半利支部)、花束(芸西支部)、なす餃子(安芸支部)などを販売しました。

吉良川支部のイモ天は行列になるほどの人気で、1時間で100パックを売る盛況ぶりでした。他支部の加工品もほとんどが午前中に完売となりました。

来場者は「初めて来たが、県東部地域のグルメが一度に味わえて大満足。食べ比べをしたが、どれも伝統と愛情がこもっておいしかった」と笑顔で話します。

その他、女性部で30、40代の部員でつくるフレッシュユミズや青壮年部、果樹部J Aも出店し、会場を盛り上げました。

3 吉良川事業所 焼き芋になると糖度60度以上! 「紅はるか」出荷最盛期



ねっとり美味しい密芋のサツマイモ「紅はるか」

室戸市吉良川町の西山台地で栽培された「紅はるか」が出荷最盛期を迎えました。芳醇な香りと高い糖度が特徴です。収穫後に貯蔵熟成し、糖度が増したものを出荷しており、キラメッセ室戸やとさのさとで4月上旬頃まで販売されます。

J A高知県安芸地区の芸東集出荷場イモ部会では2人が栽培しており、8トンの出荷を予定しています。

吉良川事業所の若宮俊也さんは「焼き芋になると糖度が増して60度を超えるほど甘みがあるのでぜひ堪能してほしい」と話します。

4 あき支所 ハズレのない確かな甘さを 土佐よさこいポンカン出荷最盛期!!



選果作業に追われる作業員

高知県東部で栽培されている「土佐よさこいポンカン」の出荷が最盛期を迎えています。

今年は裏年にあたり、出荷量は例年より約2割減の見込みで150トンを予定しています。

果実はやや大玉で、糖度は例年並みからやや高く、甘くて濃厚な仕上がりになっています。

県内では、サニーマートにて糖度12度以上の特選ポンカンの黒箱入りと袋入りを2月下旬頃まで販売する予定です。

その他、J A高知県ネットショップ「とさごころ」などでも販売中です。

5 安芸支所 ユニークなナス料理を披露 料理教室で交流クッキング



ナス料理のコツを教える部員と参加者

J A高知県安芸地区女性部安芸支部は1月24日、安芸市の女性の家でナスの料理教室を開き、ナス生産者が商工会議所女性会の消費者9人にユニークなナス料理を披露しました。

メニューは「なすのたたき」「ピーマンとゆで卵の豚肉巻き」「ミョウガとささみの天ぷら」の3種類。ナスの生産者である女性部の部員が講師となり、調理方法やアレンジのコツを教えながら調理しました。試食した参加者からは「ナス料理がこんなにレパートリーがあるとは思わなかった」と話していました。

6 芸西集出荷場 専門学生が産地訪問 生産現場視察を通して将来の就農を前向きに



生産者の説明に聞き入る参加者

タキイ研究農場付属園芸専門学校の本科生21人と専攻生11人は1月25日、J A高知県安芸地区管内の芸西村で集出荷場の見学とナス、ピーマン、ブルースターなどの野菜や花卉のほ場を見学しました。

参加者は「将来ナスを栽培したいと考えているので営利栽培の技術を見て新しい発見ばかりだった」と将来の就農にむけて前向きに話しました。

J A営農指導課の式部翼さんは「何か1つでも今日の学びを役立ててもらいたい」と呼びかけました。

栽培管理

ナス



安芸営農経済センター
営農指導課
芸東ブロック
池知 雅貴

3月以降は整枝・灌水等の管理が重要となります。着果数が増加するため過度な摘葉は行わず、1果あたり2〜3枚を目安に葉数を確保しましょう。

【灌水】

灌水は1〜2日毎を目安に行い、着果数・開花数や日射量の増加に応じて灌水回数や回数を増やしていきます。特に換気量の増加に伴い、畝の肩部が乾燥しやすくなるので注意が必要です。

ボケ果の発生は、果実の水分不足によって増加するので注意しましょう。

【追肥】

追肥は、灌水ごとにチッソ成分で0.2〜0.5kg程度、一カ月あたり7〜9kgを目安とし、灌水間隔によって1回あたりの量を調整しましょう。

【整枝・摘葉】

側枝の1果とりと収穫時の1芽切り戻しを行います。また、ふところは混み合わないよう適度に整枝・摘葉します。日射量の増加に合わせて、上位側枝を伸ばすなどして葉面積を十分に確保しましょう。

【温度管理】

気温が変化しやすい時期なので、天候に応じたこまめな管理を心がけます。

午前中は26℃、午後は28℃を目安に管理しましょう。また、この時期は基本的に生殖成長の傾向となるため、高温管理は避けるようにしましょう。

【日焼け果】

曇雨天後の晴天による強日射とその後の結露・乾燥等によって発生するので、灌水は日の出2時間後から、換気は20℃を目安に行い、土壌水分不足や急激な温度変化を防ぎましょう。

また、二重内張りやカーテンの利用、主枝上位節の強い整枝・摘葉を避けるなどして果実への直射光を調整しましょう。

【サイド換気とCO₂管理】

気温の上昇に伴い、日中のサイド換気を3月下旬頃から始めましょう。一気に開放すると、ハウス内の湿度低下によりボケ果の発生を助長させてしまうので、風向きや風速、外気温に注意しましょう。

また、CO₂管理では、日中に400ppmを下回らないよう施用し、気温上昇に伴い天窓の開度が大きくなるため、タイマー施用に切り替えましょう。

新植・改植

カンキツ

新植や老朽化した樹の更新のため、苗木の定植をする場合は事前に十分な準備をしましょう。

【定植の準備】

定植後に根が伸びる部分は通気、排水のよい土壌に改良する必要があります。植え穴は直径1m、深さ30cm以上掘り、定植の2週間前までに完熟堆肥10kg、苦土石灰600g、ようりん300gを入れ、掘り上げた土とよく混ぜておきます。

【植え付け】

春植えは寒さが緩んだ3月中旬〜4月上旬頃に定植します。定植までに時間が空く場合、苗の根が日光や風で乾燥すると枯死してしまうので仮植え等の対策を行ってください。

植え付けは根を放射状に広げ、枯れや傷み根は健全な部分まで切り返し、根が土と密着するようにして、有機入り化成肥料が緩行性肥料を覆土しながら施用します。

中心部分の土の高さが20cm程度になるように土を盛り、苗木の深さは接ぎ木部分が地表面に出るよう浅植えとします。接ぎ木部分が地面に埋まっている場合や、地面に近すぎる場合は、

合、柑橘すそ腐病等の発生がしやすい、枯死する場合もあるので注意してください。

また、風による倒伏を防ぐ為、支柱で固定し、植え付け後は十分に灌水をしましょう。薬やポリマルチを被せ、乾燥と雑草を防止しましょう。

【苗の切り返し】

1年生苗や強い枝の出ていない2年生苗は、接木部分から20〜30cm上で切り返し、強い枝の発生を促します。輪状芽（春芽と夏芽の境目）がある場合は、それより下で切り返します。

輪状芽より下が15cmより短い場合は、輪状芽の上の充実した芽が2〜3芽ある位置で切り返します。主枝または垂主枝候補として使えそうな強い枝のある2年生苗は、それらを強めに切り返した後、枝の方向を考えて植え付けてください。

【そくか病の防除（4月中下旬）】

近年、温暖化等の影響で温かい地域では発芽開始が早くなる傾向です。発芽初期（4月中下旬、早い新梢が1cm程度）の防除が重要になりますので遅れないようにしましょう。



安芸営農経済センター
営農指導課
渡辺 将平

えいのうへ



振興センターだより

安芸農業振興センター088713410138

データ駆動型農業の取組

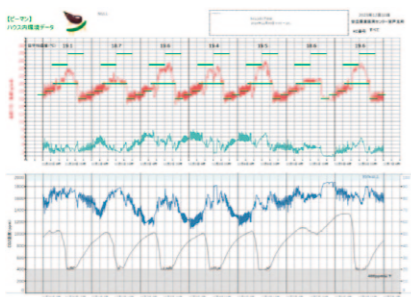
最近耳にすることが多くなってきた「データ駆動型農業」。JA高知県安芸地区でも令和5園芸年度から取組が始められました。ここではデータ駆動型農業の実際の取組内容について紹介していきます。

●そもそもデータ駆動型農業とは

従来の「経験と勘」に頼ってきた農業から、環境測定機器で計測された環境データに基づいて管理する新しい農業の形です。データを活用することで経験の浅い生産者でも高収量を目指すことができます。特に高知県では環境測定機器から得られたデータを二元管理するIOPクラウド「SAWACHI」によってデータ駆動型農業をスムーズに推進することができています。

●まずはデータを見る、慣れる

令和5園芸年度は対象品目をナスに絞り、安芸ブロックと芸東ブロックで計24名の生産者に取り組み始めてもらいました。まずは自分のハウス内環境の現状を知ってもらうことを目的



ハウス内環境の返却様式

●データ駆動型農業の実践

フィードバックを繰り返していくうちに生産者の「データを見る力」が養われ、環境制御機器の設定を改善する必要性が理解されました。普及指導員と生産者が相談しながら設定を変更し、ハウス内環境を改善しました。例えばハウス内温度が加温機



定期的にフィードバック

●今後の取組

安芸農業振興センター農業改良普及課はJAと協力して、データ駆動

の設定温度より低く管理されていたり、設定温度を上げたり、外気温が下がれば天窓の開度を小さくするなど設定を変更することで、その後のハウス内環境や作物の状態がどう変わったか、理想的な管理に近づいているか確認する生産者が増えました。

令和6園芸年度からは安芸ブロック全地区で対象品目をピーマン、キュウリ、ミョウガまで拡大してフィードバックを始め、データ駆動型農業を実践する生産者を支援しています。

●さいごに

環境測定機器を導入してみたい、機器はあるけど使い方が分からない、データの見方を教えて欲しい、SAWACHIに登録したいという方は、農業振興センターまでお気軽にお問い合わせください。

安芸農業振興センター 農業改良普及課

088713410138

室戸支部

088712210268



福永 涼太・平岩 里奈

皆さんからのご意見、ご感想、つぶやき、川柳、イラストなど、お便りを心待ちにしています！

みんなのひろば

ポンカンがインド原産地とは知りませんでした。本当に甘くて美味しいですね。県内最大の産地である東洋町のポンカンを娘に時々もらったりするのでこれから一段と寒くなる時期なので食べるのが楽しみです。

(あき支所・64歳)

▼いつも食べて下さっているんですね！最近では消費宣伝などで知って下さった方が東洋町産のポンカンを求めて直販所に買いに来られる人がいるほど認知度も上がり、ポンカンファンが増えているようで私自身も嬉しく思います。

「まぎのさんの道の駅佐川」に行ってきました。広くてたくさん商品がありました。あの「らんまん」の「山椒餅」を買ってきました。

(田野支所・64歳)

▼素敵な道の駅がオープンしたと聞きつけて私も足を運んできましたが、高知県らしい木の作りに感動し、商品も珍しいものが多く楽しめました。山椒餅も美味しいですね！！

昨年は、一度プレゼントが当たったことが嬉しく、毎月応募していました。年をとると文章を書くことがめっきり少なくなつたのでこうぐりハガキを書くのが楽しいです。今年もよろしくお願ひします。

(室戸支所・43歳)

▼毎月のご応募と可愛いイラスト付きのハガキをいつもありがとうございます。本年も豪華賞品ゲットを目指してハガキのご応募をお待ちしております。

広報のつぶやき

安芸市で柑橘類を栽培している千光士農園さんで栽培されたユズや文旦、八朔のマーメイドを軽トラマルシェで偶然見つけて気になったので買ってみました！驚きなのが原材料！果実と果汁と、てんさい糖だけで作られている。そうで素材の味が楽しめるんです。

ということでは私はヨーグルトやパンにかけて頂いてみました。ジャムが美味しすぎてついつい食べ進めてしまいました・・・4種類あるマーメイドのなかでも私のイチオシマーメイドは八朔と文旦です！

写真には無いですがマーメイドと一緒に購入させていただいた果汁100%のポンカンジュースもとっても美味しくて見た目もポツプド可愛いかったのでまた見かけたら今度は大切な人に贈りたいなと思いました。ホームページなどでお買い求めも可能だそうなのでぜひ食べてみてくださいね！

(恒石)



JA特選 グルメ直行便「2合わせ便&スペシャル便」 お申し込みのお知らせ 北海道と九州の食材を楽しむ年6回頒布会

商品お届け期間 令和6年6月～令和7年4月

北海道と九州の厳選された旬の味覚を、カタログメニューから1年間のオリジナルコースで味わっていただく頒布会。

選りすぐりの海の幸、歴史や伝統に培われた逸品を、2カ月に1度、6回にわたってご自宅に居ながら産直でお楽しみいただけます。

※商品ご選択のルールはカタログをご参照ください。



年会費 本体価格・送料・税込47,952円（1回配送あたり税込7,992円×6回）

締切 4月19日（金）です **☆お申し込み受付中☆**

※詳細につきましては、各支所購買店舗、または、安芸購買課までお問い合わせをお願いします。

お問い合わせは、安芸営農経済センター購買課 TEL：0887-34-8322

税務相談日
令和6年4月17日（水）

会場 あき支所3階
問い合わせ 安芸地区本部

時間 10：00～16：00
企画組員課 0887-34-1515