

第 1 号議案

第 1 期（平成 30 年度）事業報告及び損失処理案の承認について

報告事項 1

第 1 期貸借対照表、損益計算書、注記表および附属明細書の内容並びに

J A 全国監査機構の監査報告および監事の監査報告について

第 1 期（平成 30 年度）事業報告

平成 30 年 4 月 1 日から

平成 31 年 3 月 31 日まで

○ 第 1 期（平成 30 年 4 月 1 日から平成 31 年 3 月 31 日まで）事業報告

1. 組合の事業活動の概況に関する事項

（1）当該事業年度の末日における主要な事業活動の内容と成果

平成 21 年 11 月の第 31 回 J A 高知県大会において、「新たな組織整備構想案を組織合意し、実現を目指す」ことを決議して以来、足掛け約 10 年に及ぶ協議・検討を経て、平成 31 年 1 月 1 日に 12 J A の合併と連合会機能の一部を統合し、J A 高知県が誕生しました。

J A 高知県発足に至る協議・検討の最中にも、政府が進める農協改革、農協法の改正、T P P 11・日欧 E P A の発効など農業・農村・J A を取り巻く環境に大きな変化をもたらす事柄が発生しました。

このような厳しい情勢の中、J A 高知県は今回の合併・統合を、自己改革の重点実施事項である「農業者の所得増大」「農業生産の拡大」「地域の活性化」を達成するための有効な手段の一つとして、組織や事業の再編や新たな取り組みを進めてまいりました。

営農指導事業では、品目担当専門営農指導員を配置し、より専門性を高める取り組みを進めたほか、記帳代行サービスを管内全地区で提供できるよう、体制整備やシステムの導入を行いました。

販売事業では、合併を見据えて新設した県外 3 事務所（仙台・金沢・広島）を含む県外事務所を拠点に卸売市場での営業力強化や、県域品目部会の設置による共販体制の強化に取り組みました。

購買事業では、出向く体制の確立に向けて、専任の営農経済渉外体制を強化したほか合併・統合メリットとして検討を行ってきた肥料・農薬 50 品目について、組合員にメリットを等しく還元できる予約価格を設定し、生産資材コストの低減を図りました。

信用事業では、合併・統合に伴う本部・地区間での事務調整・統一に注力し、組合員・地域の皆様が信用事業を安心して継続利用していただける体制づくりを行いました。

共済事業では、3 Q 訪問活動を通じ、組合員・利用者の皆様と密にコミュニケーションをとりながら、それぞれの生活に寄り添った共済プランを提案しました。

広報活動では、J A 高知県の広報誌「こうぐり」を創刊・発刊するとともに、J A 高知県の認知度向上に向け、H P の開設やメディア等での宣伝活動、イメージキャラクターなどの広報資材の開発に取り組みました。

また、平成 31 年 1 月より J A 高知県発足のご案内とともに、自己改革の取組についての組合員アンケートを実施し、組合員の声をこれからの J A 運営に活かすほか、政府が進める農協改革に関して、組合員の声を反映できるよう総合事業のありかたや准組合員の利用規制に関する意思確認を行いました。

J A 高知県は発足してまだ半年ほどですが、これまで組合員・地域の皆様と築き上げてきた絆を大事にしつつ、新たな J A として様々な事業・活動に挑戦して参りますので、ご支援・ご協力を賜りますようお願い申し上げます。

(2) 当該事業年度における事業の経過

| 年 月 日 | 事 項 |
|-----------|------------------------------|
| 平成30年4月5日 | J A コスモス 監事会 |
| 4月27日 | J A コスモス 定例理事会 |
| 5月7～11日 | J A 全国監査機構 監査 |
| 5月31日 | J A コスモス 監事会 |
| 〃 | J A コスモス 定例理事会 |
| 6月22日 | J A コスモス 定例理事会 |
| 6月23日 | J A コスモス 通常総会 |
| 〃 | 臨時理事会、臨時監事会 |
| 7月31日 | J A コスモス 定例理事会 |
| 9月19日 | J A コスモス 監事会 |
| 9月21日 | 高知県 J A 大会 |
| 9月25～28日 | J A 全国監査機構 期中監査 |
| 9月27日 | J A コスモス 定例理事会 |
| 9月28日 | J A コスモス 監事監査 |
| 10月1日 | J A コスモス 監事監査 |
| 10月31日 | J A コスモス 定例理事会 |
| 11月19～22日 | J A 全国監査機構 監査 |
| 11月26日 | J A コスモス 監事会 |
| 〃 | J A コスモス 定例理事会 |
| 12月15日 | J A コスモス 臨時総代会 |
| 〃 | J A コスモス 臨時理事会 |
| 12月26日 | J A コスモス 定例理事会 |
| 平成31年1月3日 | J A 高知県臨時理事会 |
| 1月12日 | J A 高知県設立記念式典 |
| 1月28日 | J A 高知県第2回理事会 |
| 2月12～15日 | J A 全国監査機構 監査(各地区) |
| 2月18～21日 | J A 全国監査機構 監査(各地区) |
| 2月27、28日 | J A 全国監査機構 監査(購買事業本部、共済事業本部) |
| 2月28日 | J A 高知県第3回理事会 |
| 3月1日 | J A 全国監査機構 監査(信用事業本部) |
| 3月5～8日 | J A 全国監査機構 監査(各地区) |
| 3月11日 | 本所運営委員会 |
| 3月11～19日 | J A 全国監査機構 監査(各地区) |
| 3月25、26日 | J A 全国監査機構 監査(安芸地区本部) |
| 3月28日 | J A 高知県第4回理事会 |

●当該事業年度における事業の経過
【安芸地区】

①農業振興の取り組み



JA土佐あき合併20周年記念大会
(9月14日・地区本部)



農業体験ツアーinあき
(11月3日・あき支所)



ゆず出前授業&試食宣伝in神戸
(11月9日・地区本部)



農福連携研究会職場体験
(2月7日・安芸支所)



第1回品目別営農指導委員会
(2月14日・あき支所)



なす祭りin豊洲市場
(3月7日・地区本部)

②地域活性化の取り組み



小学校で介助犬教室
(12月11日・あき北支所)



小学校へ黄色い傘寄贈
(3月27日・あき支所)

③組織活動の取り組み



青壮年部タニシ駆除
(6月22日・安田支所)



女性部マルシェ
(1月19日・地区本部)

●当該事業年度における事業の経過

【香美地区】

①農業振興の取り組み



香南市山北エリアにおける「未来の地域農業モデル」構築に向けた包括的連携協定締結式（3月14日）



第7期めぐりふれんど☆クラブ（8月～11月）

②地域活性化の取り組み



移動販売車本格稼働開始（4月2日）



各支所祭り（7月、9月）

③くらしの活動



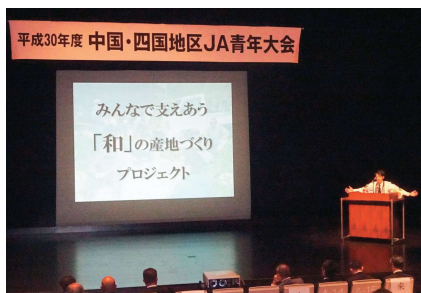
健康ウォーク

「大荒の滝を歩く」（5月15日）、「塩の道を歩く」（11月2日）



第1回なの花のつどい（1月25日）

④組織活動の取り組み



中国四国地区代表として物部支部の中川和樹氏がJA全国青年大会に出場（2月19～20日）



ビスタワークス研究所主催「平成の武者修行」に1 DAYサポーターとして参加（8月21日）

- ・新採職員入組・配属式（4月3日）
- ・青壮年部 後継者対策事業（5月27日、2月3日）
- ・第24回 通常総代会（6月27日）
- ・女性部 “おんな塾”（8月29日、2月18日）
- ・共済億友会総会（9月14日）
- ・ふれあいジュエリー展（9月6～8日）
- ・年金友の会歌謡ショー（9月26日）
- ・ふれあい歳の市（もちつき販売（野市支所・Aコープかがみ店）12月30日）

●当該事業年度における事業の経過
【土長地区】

①農業振興の取り組み



園芸部消費宣伝活動（岡山県）
（3月26日・南国市）



花卉部会出前授業
（11月17日・れいほく）



四方竹目慣らし会
（10月7日・南国市）



嶺北畜産能力共進会
（11月11日・れいほく）

②組織活動の取り組み



女性部なつのまつり（ピアホール）
（9月1日・れいほく）



女性部「南国のおきやく」
（1月25日・南国市）

③地域活性化の取り組み



土佐の豊穰祭in嶺北出店
（10月14日・れいほく）



2018JAまつり
（11月10、11日）

●当該事業年度における事業の経過
【高知地区】

①農業振興の取り組み



第三出荷場落成祝賀
(7月18日)



無料職業紹介所 開所
(10月1日)

②地域活性化の取り組み



仁淀川一斉清掃
(4月22日、7月22日、10月20日)



第25回ハルビアまつり
(10月27日、28日)



創業祭
(11月24日、25日)



第1回高知地区春野支所親睦駅伝大会
(1月10日)

③組織活動の取り組み



耕作放棄地対策 (青壮年部)



耕作放棄地対策 (青壮年部)

- ・女性部総会 (4月24日)
- ・青壮年部通常総会 (5月21日)
- ・直販部はるの市総会 (5月24日)
- ・青色申告会通常総会 (5月29日)
- ・直販所春の里通常総会 (6月14日)

- ・女性部臨時総会 (8月23日)
- ・園芸部総会 (10月16日)
- ・女性部臨時総会 (11月5日)
- ・高知地区運営委員会 (2月15日)

●当該事業年度における事業の経過
【仁淀川地区】

①農業振興の取り組み



出荷量増加に伴い、宇佐集出荷場を増築



消費宣伝活動の実施

②地域活性化の取り組み



管内の小学校にて介助犬教室の開催



共済課による「こどもくらぶ」の実施



ちやぐりん園芸塾（食農教育活動）の実施



あぐりスクール（キッズ・ミドル・ライフ）の実施

③組織活動の取り組み



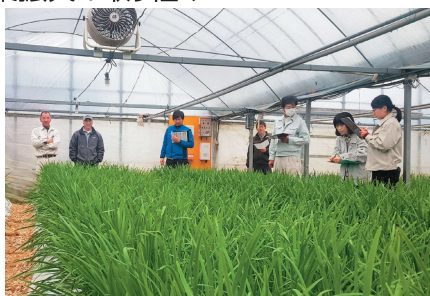
青壮年部主催で農業IoT学習会を実施
（春野と共催）



助け合い組織「赤い禪隊」の手作り竹ぼうきを
管内学校などへ寄付

● 当該事業年度における事業の経過
【高西地区】

① 農業振興の取り組み



ニラアドバイザー巡回
(3月7日・四万十支所)



ユズ目慣らし会
(10月22日・津野山営農センター)

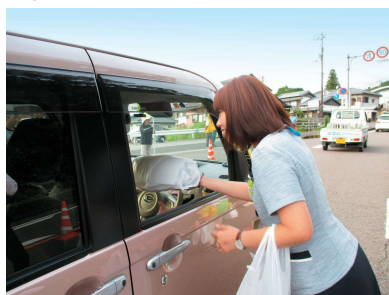


生姜圃場現地検討会
(6月1日・四万十支所)



シイタケ栽培視察研修
(9月12日・津野山営農センター)

② 地域活性化の取り組み



交通安全の呼びかけ
(9月25日・四万十支所)



津野山管内ゲートボール大会
(11月12日・栲原支所)

③ 組織活動の取り組み



女性部料理教室
(7月4日・四万十支所)



年金・徳友会演芸大会
(11月17日・栲原支所)

- ・青壮年部総会 (4月7日・四万十支所)
- ・東京販売促進活動 (5月18日・四万十支所)
- ・ボランティア清掃活動 (7月14日・四万十支所) 等
- ・市場との青果物販売検討会 (7月14日津野山営農センター)
- ・津野茶販売戦略会議 (8月29日津野山営農センター)
- ・ちやぐりんフェスタ (7月28日津野山営農センター)

●当該事業年度における事業の経過

【幡多地区】

①農業振興の取り組み



新ブロッコリー共同選果開始
(4月4日・下ノ加江事業所)



鳥獣害対策協議会
(5月21日・中村支所管内)



茶業部会台切研修
(7月9日・十和支所管内)



幡多地区キュウリ研修会
(7月17日・大方支所管内)



ゆず部会カラーリングユズ出荷
(9月28日・三原支所管内)



高知県豚枝肉共振会
(10月27日・中村支所管内)



西日本豪雨災害復旧支援
(11月26日・宿毛支所管内)

②地域活性化の取り組み



ナスフェス
(8月5日・西土佐支所管内)



中村支所農協まつり
(11月23日・中村支所)

③組織活動の取り組み



女性部佐賀・大方支部食農教育
(12月17日・佐賀支所管内)

(3) 当該事業年度における重要事項

当事業年度において、吸収合併対象資産の全部について、当該吸収合併直前の帳簿価額をコスモス農業協同組合に付す吸収合併が行われています。

吸収合併消滅組合の名称

| | |
|--------------|------------|
| 土佐あき農業協同組合 | 高知春野農業協同組合 |
| 土佐香美農業協同組合 | 土佐市農業協同組合 |
| 土佐れいほく農業協同組合 | 四万十農業協同組合 |
| 南国市農業協同組合 | 津野山農業協同組合 |
| 長岡農業協同組合 | 高知はた農業協同組合 |
| 十市農業協同組合 | |

(4) 財務・事業成績の推移

(単位：千円)

| 区 分 | 項 目 | 27年度 | 28年度 | 29年度 | 30年度 (当期) |
|------|-----------|-------------|-------------|-------------|---------------|
| 財務 | 事業利益 | 199,992 | 182,761 | 171,437 | 672,335 |
| | 経常利益 | 338,595 | 316,733 | 303,365 | 924,024 |
| | 当期剰余金 | 246,506 | 221,044 | 205,858 | △466,606 |
| | 総資産 | 134,337,163 | 134,398,382 | 135,087,043 | 743,111,126 |
| | 純資産 | 6,997,930 | 7,108,560 | 7,289,863 | 41,210,594 |
| 信用事業 | 貯金 | 124,649,843 | 124,589,928 | 124,966,218 | 677,239,644 |
| | 預金 | 107,386,862 | 108,259,966 | 108,220,351 | 586,946,995 |
| | 貸出金 | 13,084,363 | 12,340,156 | 12,545,303 | 70,103,195 |
| | 有価証券 | 3,827,026 | 3,839,260 | 3,863,220 | 14,150,721 |
| | 国債 | 3,827,026 | 3,839,260 | 3,863,220 | 8,807,056 |
| | その他 | - | - | - | 5,343,665 |
| 共済事業 | 長期共済保有高 | 455,912,941 | 445,526,781 | 431,960,685 | 2,201,121,422 |
| | 短期共済新契約掛金 | 980,644 | 970,682 | 941,973 | 1,882,392 |
| 購買事業 | 購買品供給・取扱高 | 3,152,056 | 3,076,034 | 3,225,031 | 10,798,815 |
| 販売事業 | 販売品販売・取扱高 | 2,779,316 | 2,813,134 | 2,859,876 | 21,183,068 |

※平成29年度までは、コスモス農業協同組合の財務・事業成績であります。平成30年度における財務・事業成績の大幅な変動の主な要因は、平成31年1月1日の合併によるものであります。

(5) 単体自己資本比率

当組合の単体自己資本比率 16.55% (平成31年3月31日現在)

(6) 対処すべき重要な課題

【自己改革に関する取り組み～総合事業を活かした「農業者の所得増大」「農業生産の拡大」「地域の活性化」の実現～】

当JAでは自己改革に関する重点実施事項として「農業者の所得増大」「農業生産の拡大」「地域の活性化」をかねており、これらを実現するために、営農・販売・購買・信用・共済などをはじめとする総合事業を展開します。

総合事業により営農面では、販売戦略に応じた栽培技術指導や購買資材、農業融資の提案等のほか、各事業の利用データベースを活用した記帳代行業務による個別経営支援が可能となります。

生活面では、支所を拠点とした協同活動や各店舗による生活購買・直販所・信用・共済などのサービス提供により、地域のライフラインの一翼を担うとともに、地域の活性化を図る活動に繋がっています。

私たちは、今後とも総合事業が組合員の営農とくらしの向上と地域社会を守る理想的な仕組みであるとの考えのもと、引き続きその機能性を活かし、「農業者の所得増大」「農業生産の拡大」「地域の活性化」の実現に向け、取り組みを進めます。

(7) その他組合の事業活動の概況に関する重要な事項

当組合は、政府の組合員外利用規制に対する対策および専門知識を有する資格者の育成、配置を行い、利用者ニーズに応えるため、平成31年1月1日生活燃料事業の運営を株式会社JAエナジーこうちに全面的に委託することを決定し、当該内容に関する契約を平成31年1月1日に締結しております。

2. 組合の運営組織の状況に関する事項

(1) 総代会の開催状況

(ア) 通常総代会（旧コスモス農業協同組合）

平成 30年 6月 23日 13時より開催

| | | |
|---|--|------|
| 総代会日現在総代数 | | 567名 |
| 出席総代数 | 実際に出席した総代 | 338名 |
| | 代理人 | 1名 |
| | 書面 | 164名 |
| | 計 | 503名 |
| 出席准組合員数 | | 0名 |
| 重要な議事及び議決事項 | | |
| 報告事項 | | |
| (1) 第23期(平成29年度)貸借対照表、損益計算書、注記表及び附属明細書の内容並びに J A全国監査機構の監査報告及び監事の監査報告について | | |
| (2) 「J Aバンク基本方針」の変更について | | |
| 第1号議案 | 第23期（平成29年度）事業報告および剰余金処分案の承認について | |
| 第2号議案 | 第24期（平成30年度）事業計画および高知県農業協同組合の平成30年度事業計画の設定について | |
| 第3号議案 | 理事報酬の決定について | |
| 第4号議案 | 監事報酬の決定について | |
| 第5号議案 | 退任予定の理事に対する退職慰労金の支払いについて | |
| 第6号議案 | 退任予定の監事に対する退職慰労金の支払いについて | |
| 第7号議案 | 定款の一部変更について | |
| 第8号議案 | 定款附属書総代選挙規程の一部変更について | |
| 第9号議案 | 定款附属書役員選任規程の一部変更について | |
| 第10号議案 | 規約の一部変更について | |
| 第11号議案 | 信用事業規程の一部変更について | |
| 第12号議案 | 信託規程の一部変更について | |
| 第13号議案 | 宅地等供給事業実施規程の一部変更について | |
| 第14号議案 | 農業経営規程の創設について | |
| 第15号議案 | 農業経営受託規程の創設について | |
| 第16号議案 | 肥料協同購入積立規程の一部変更について | |
| 第17号議案 | 営農振興積立金規程の一部変更について | |
| 第18号議案 | 経営安定対策積立金規程の一部変更について | |
| 第19号議案 | 協同活動推進積立金規程の創設について | |
| 第20号議案 | 監事監査規程の創設等について | |
| 第21号議案 | 農業経営事業の実施について | |
| 第22号議案 | 株式会社「とさのさと」設立および出資について | |

| | | |
|-------------|----------------------------------|------|
| 総代会日現在総代数 | | 567名 |
| 出席総代数 | 実際に出席した総代 | 297名 |
| | 代理人 | 3名 |
| | 書面 | 198名 |
| | 計 | 498名 |
| 出席准組合員数 | | 0名 |
| 重要な議事及び議決事項 | | |
| 第1号議案 | 全農機能移管に係る固定資産の取得について | |
| 第2号議案 | 全農機能移管に係る全国新聞情報農業協同組合連合会への加入について | |
| 第3号議案 | 全農機能移管に係る四国生乳販売農業協同組合連合会への加入について | |
| 第4号議案 | 全農機能移管に係る高知県施設農業協同組合連合会への加入について | |
| 第5号議案 | 全農機能移管に係る(株)JAメモリアルこうちへの増資について | |
| 第6号議案 | 全農機能移管に係る(株)協同プロセスこうちへの出資について | |
| 第7号議案 | 全農機能移管に係る高知県くみあい運輸(株)への出資について | |
| 第8号議案 | 全農機能移管に係る(株)JAエナジーこうちへの出資について | |
| 第9号議案 | 全農機能移管に係るJA西日本くみあい飼料(株)への出資について | |
| 第10号議案 | 全農機能移管に係る(株)高知青果市場への出資について | |
| 第11号議案 | 全農機能移管に係る高知ビニール(株)への出資について | |
| 第12号議案 | 全農機能移管に係る(株)テレビ高知への出資について | |
| 第13号議案 | 全農機能移管に係る高知中央市場鮮魚買受人協同組合への加入について | |
| 第14号議案 | 全農機能移管に係る赤岡青果商業協同組合への加入について | |
| 第15号議案 | 全農機能移管に係る高知中央青果買受人協同組合への加入について | |
| 第16号議案 | 役員選任について | |
| 第17号議案 | 理事報酬の決定について | |
| 第18号議案 | 監事報酬の決定について | |

(2) 組合員の状況

(ア) 組合員数

(単位：組合員数)

| 資格区分 | | 前期末 | 当期増加 | 当期減少 | 当期末 | |
|--------------|--------|---------|--------|-------|---------|-----|
| 正組合員 | 個人 | 6,558 | 38,728 | 696 | 44,590 | |
| | 法人 | 農事組合法人 | 9 | 36 | 1 | 44 |
| | | その他の法人 | 8 | 109 | 2 | 115 |
| | 計 | 6,575 | 38,873 | 699 | 44,749 | |
| 准組合員 | 個人 | 8,346 | 33,159 | 387 | 41,118 | |
| | 農業協同組合 | - | 6 | 0 | 6 | |
| | 農事組合法人 | - | 1 | 0 | 1 | |
| | その他の団体 | 14 | 149 | 0 | 163 | |
| | 計 | 8,360 | 33,315 | 387 | 41,288 | |
| 合計 | | 14,935 | 72,188 | 1,086 | 86,037 | |
| 備考 当期末正組合員戸数 | | 40,076戸 | | | | |
| 当期末准組合員戸数 | | 35,155戸 | | 合計 | 75,231戸 | |

(イ) 出資口数

(単位：口)

| 資格区分 | | 前期末 | 当期増加 | 当期減少 | 当期末 | |
|----------------|--------|-----------|-----------|---------|-----------------|--------|
| 正組合員 | 個人 | 989,277 | 6,533,650 | 119,638 | 7,403,289 | |
| | 法人 | 農事組合法人 | 584 | 2,534 | 100 | 3,018 |
| | | その他の法人 | 2,160 | 11,750 | 540 | 13,370 |
| | 計 | 992,021 | 6,547,934 | 120,278 | 7,419,677 | |
| 准組合員 | 個人 | 547,973 | 2,888,475 | 36,281 | 3,400,167 | |
| | 農業協同組合 | - | 22,348 | 0 | 22,348 | |
| | 農事組合法人 | - | 50 | 0 | 50 | |
| | その他の団体 | 8,821 | 23,341 | 50 | 32,112 | |
| | 計 | 556,794 | 2,934,214 | 36,331 | 3,454,677 | |
| 処分未済持分 | | 16,641 | 323,235 | 16,641 | 323,235 | |
| 合計 | | 1,565,456 | 9,805,383 | 173,250 | 11,197,589 | |
| 摘要：(1) 出資1口金額 | | | | | 1,000円 | |
| (2) 当期末払込済出資総額 | | | | | 11,197,589,000円 | |

※組合員数および出資口数の大幅な変動の主な要因は、平成31年1月1日の合併によるものです。

(3) 役員の状況

| 役職名 | 氏名 | 常勤・非常勤の別 | 代表権の有無 | 担当その他 |
|---------|-------|----------|--------|---------------------|
| 代表理事組合長 | 伊藤喜男 | 常勤 | 有 | 12/31退任 |
| 代表理事専務 | 大原光鶴 | 常勤 | 有 | 経済事業担当 12/31退任 |
| 代表理事常務 | 畠山博文 | 常勤 | 有 | 信用共済事業担当 12/31退任 |
| 理事 | 高木幸彦 | 非常勤 | 無 | 12/31退任 |
| 理事 | 水田実 | 非常勤 | 無 | 12/31退任 |
| 理事 | 土居裕佳 | 非常勤 | 無 | 12/31退任 |
| 理事 | 濱田善久 | 非常勤 | 無 | 認定農業者 12/31退任 |
| 理事 | 藤原清一 | 非常勤 | 無 | 12/31退任 |
| 理事 | 筒井幸啓 | 非常勤 | 無 | 12/31退任 |
| 理事 | 鈴木實 | 非常勤 | 無 | 12/31退任 |
| 理事 | 織田和主 | 非常勤 | 無 | 12/31退任 |
| 理事 | 藤野格昭 | 非常勤 | 無 | 認定農業者 12/31退任 |
| 理事 | 宮崎順一 | 非常勤 | 無 | 12/31退任 |
| 理事 | 片岡政彦 | 非常勤 | 無 | 12/31退任 |
| 理事 | 横山滝弘 | 非常勤 | 無 | 認定農業者 12/31退任 |
| 理事 | 植田正和 | 非常勤 | 無 | 認定農業者 12/31退任 |
| 理事 | 松井邦夫 | 非常勤 | 無 | 12/31退任 |
| 理事 | 狩野美代 | 非常勤 | 無 | 女性理事 12/31退任 |
| 理事 | 西田裕 | 非常勤 | 無 | 12/31退任 |
| 理事 | 佐藤良一 | 非常勤 | 無 | 12/31退任 |
| 理事 | 尾崎藤吉郎 | 非常勤 | 無 | 12/31退任 |
| 理事 | 中山和子 | 非常勤 | 無 | 女性理事 12/31退任 |
| 理事 | 松岡隆久 | 非常勤 | 無 | 認定農業者 12/31退任 |
| 理事 | 正岡知也 | 非常勤 | 無 | 認定農業者 12/31退任 |
| 理事 | 岸本憲明 | 非常勤 | 無 | 認定農業者 12/31退任 |
| 監事 | 北添和明 | 常勤 | | 12/31退任 |
| 監事 | 山口芳正 | 非常勤 | | 12/31退任 |
| 監事 | 坂東隆一 | 非常勤 | | 12/31退任 |
| 監事 | 藤原幸子 | 非常勤 | | 女性監事 12/31退任 |
| 監事 | 吉村妙 | 非常勤 | | 女性監事 12/31退任 |
| 監事 | 大野正富 | 非常勤 | | 12/31退任 |
| 監事 | 山本裕一 | 非常勤 | | 員外監事 12/31退任 |

| 役職名 | 氏名 | 常勤・非常勤の別 | 代表権の有無 | 担当その他 |
|----------|-------|----------|--------|----------------------------|
| 代表理事組合長 | 武政盛博 | 常勤 | 有 | 実践的能力者 |
| 代表理事副組合長 | 秦泉寺雅一 | 常勤 | 有 | 実践的能力者 |
| 代表理事専務 | 田内成幸 | 常勤 | 有 | 実践的能力者 総務企画管理担当 |
| 代表理事専務 | 前田倫夫 | 常勤 | 有 | 実践的能力者 信用共済事業担当 |
| 代表理事専務 | 青木厚林 | 常勤 | 有 | 実践的能力者 経済事業担当 |
| 常務 | 小松藤雄 | 常勤 | 無 | 実践的能力者 総務企画管理担当 |
| 常務 | 岩崎司 | 常勤 | 無 | 実践的能力者 信用事業担当 |
| 常務 | 畠山博文 | 常勤 | 無 | 実践的能力者 共済事業担当 |
| 常務 | 竹吉功 | 常勤 | 無 | 実践的能力者 宮農販売事業担当 |
| 常務 | 濱口達也 | 常勤 | 無 | 実践的能力者 購買事業担当 |
| 常務 | 山本一夫 | 常勤 | 無 | 実践的能力者 安芸地区統括 |
| 常務 | 川竹壽栄 | 常勤 | 無 | 実践的能力者 安芸地区信用共済事業担当 |
| 常務 | 安岡憲保 | 常勤 | 無 | 実践的能力者 安芸地区経済事業担当 |
| 常務 | 森田祐輔 | 常勤 | 無 | 実践的能力者 香美地区統括 |
| 常務 | 森下智裕 | 常勤 | 無 | 実践的能力者 香美地区信用共済事業担当 |
| 常務 | 葛根学 | 常勤 | 無 | 実践的能力者 香美地区経済事業担当 |
| 常務 | 和田常男 | 常勤 | 無 | 実践的能力者 土長地区北部総務信用共済事業担当 |
| 常務 | 河野龍彦 | 常勤 | 無 | 実践的能力者 土長地区北部経済事業担当 |
| 常務 | 徳久一夫 | 常勤 | 無 | 実践的能力者 土長地区統括 |
| 常務 | 垣内育男 | 常勤 | 無 | 実践的能力者 土長地区南部宮農販売事業担当 |
| 常務 | 金堂元彦 | 常勤 | 無 | 実践的能力者 土長地区南部総務信用共済事業担当 |
| 常務 | 土居正明 | 常勤 | 無 | 実践的能力者 土長地区南部購買事業担当 |
| 常務 | 島田信行 | 常勤 | 無 | 実践的能力者 高知地区統括 |
| 常務 | 今村篤志 | 常勤 | 無 | 実践的能力者 高知地区経済事業担当 |
| 常務 | 竹中義博 | 常勤 | 無 | 実践的能力者 高知市地域担当 |
| 常務 | 馬場義人 | 常勤 | 無 | 実践的能力者 仁淀川地区信用共済事業担当 |
| 常務 | 宇賀裕生 | 常勤 | 無 | 実践的能力者 仁淀川地区経済事業担当 |
| 常務 | 大原光鶴 | 常勤 | 無 | 実践的能力者 仁淀川地区統括 |
| 常務 | 谷脇憲二 | 常勤 | 無 | 実践的能力者 仁淀川地区信用共済事業担当 |
| 常務 | 堀田盛幸 | 常勤 | 無 | 実践的能力者 仁淀川地区経済事業担当 |
| 常務 | 上澤哲猪 | 常勤 | 無 | 実践的能力者 高西地区統括 |
| 常務 | 國廣純一 | 常勤 | 無 | 実践的能力者 高西地区経済事業担当 |

| 役職名 | | 常勤・非常勤の別 | 代表権の有無 | 担当その他 |
|-----|-------|----------|--------|------------------------|
| 常務 | 池地文男 | 常勤 | 無 | 実践的能力者 高西地区信用共済事業担当 |
| 常務 | 大崎洋吉 | 常勤 | 無 | 実践的能力者 高西地区津野山地域担当 |
| 常務 | 長尾理夫 | 常勤 | 無 | 実践的能力者 幡多地区統括 |
| 常務 | 吉福洋 | 常勤 | 無 | 実践的能力者 幡多地区信用共済事業担当 |
| 常務 | 岡野郁夫 | 常勤 | 無 | 実践的能力者 幡多地区経済事業担当 |
| 理事 | 久岡隆 | 非常勤 | 無 | 実践的能力者 |
| 理事 | 山村明伸 | 非常勤 | 無 | 実践的能力者 |
| 理事 | 林幸一 | 非常勤 | 無 | |
| 理事 | 川井由紀 | 非常勤 | 無 | 女性理事 |
| 理事 | 野町亜理 | 非常勤 | 無 | 認定農業者 女性理事 |
| 理事 | 中村富貴 | 非常勤 | 無 | 認定農業者 女性理事 |
| 理事 | 石元千恵 | 非常勤 | 無 | 女性理事 |
| 理事 | 広岡勉 | 非常勤 | 無 | 認定農業者 |
| 理事 | 近澤朋成 | 非常勤 | 無 | 認定農業者 |
| 理事 | 齊藤仁信 | 非常勤 | 無 | 認定農業者 |
| 理事 | 小松昌平 | 非常勤 | 無 | 認定農業者 |
| 理事 | 松本晋吉 | 非常勤 | 無 | 認定農業者 |
| 理事 | 杉村信夫 | 非常勤 | 無 | 実践的能力者 |
| 理事 | 前田晴夫 | 非常勤 | 無 | |
| 理事 | 橋本薫 | 非常勤 | 無 | 実践的能力者 |
| 理事 | 川井高廣 | 非常勤 | 無 | 認定農業者 |
| 理事 | 澤本誠 | 非常勤 | 無 | 認定農業者 |
| 理事 | 井口善喜 | 非常勤 | 無 | 実践的能力者 |
| 理事 | 岩田卓雄 | 非常勤 | 無 | 認定農業者 |
| 理事 | 片山一也 | 非常勤 | 無 | 認定農業者 |
| 理事 | 山本純二郎 | 非常勤 | 無 | 実践的能力者 |
| 理事 | 山本倫弘 | 非常勤 | 無 | 認定農業者 |
| 理事 | 水田実 | 非常勤 | 無 | |
| 理事 | 濱田善久 | 非常勤 | 無 | 認定農業者 |
| 理事 | 福永守恭 | 非常勤 | 無 | 認定農業者 |
| 理事 | 谷脇健司 | 非常勤 | 無 | 認定農業者 |
| 理事 | 明神正和 | 非常勤 | 無 | 認定農業者 |

| 役職名 | 氏名 | 常勤・非常勤の別 | 代表権の有無 | 担当その他 |
|------|--------|----------|--------|-------|
| 理事 | 宇都宮 恵一 | 非常勤 | 無 | 認定農業者 |
| 理事 | 谷本 秀喜 | 非常勤 | 無 | 認定農業者 |
| 理事 | 伊勢脇 精蔵 | 非常勤 | 無 | 認定農業者 |
| 常勤監事 | 北添 和明 | 常勤 | | 代表監事 |
| 常勤監事 | 武井 隆一 | 常勤 | | |
| 常勤監事 | 山岡 さか | 常勤 | | |
| 監事 | 楠瀬 邦司 | 非常勤 | | |
| 監事 | 藤坂 豊和 | 非常勤 | | |
| 監事 | 岡本 明夫 | 非常勤 | | |
| 監事 | 松井 一男 | 非常勤 | | |
| 監事 | 松田 博和 | 非常勤 | | |
| 監事 | 山崎 誠一 | 非常勤 | | 員外監事 |
| 監事 | 村田 弘文 | 非常勤 | | 員外監事 |

(4) 職員の状況

職員数の増減

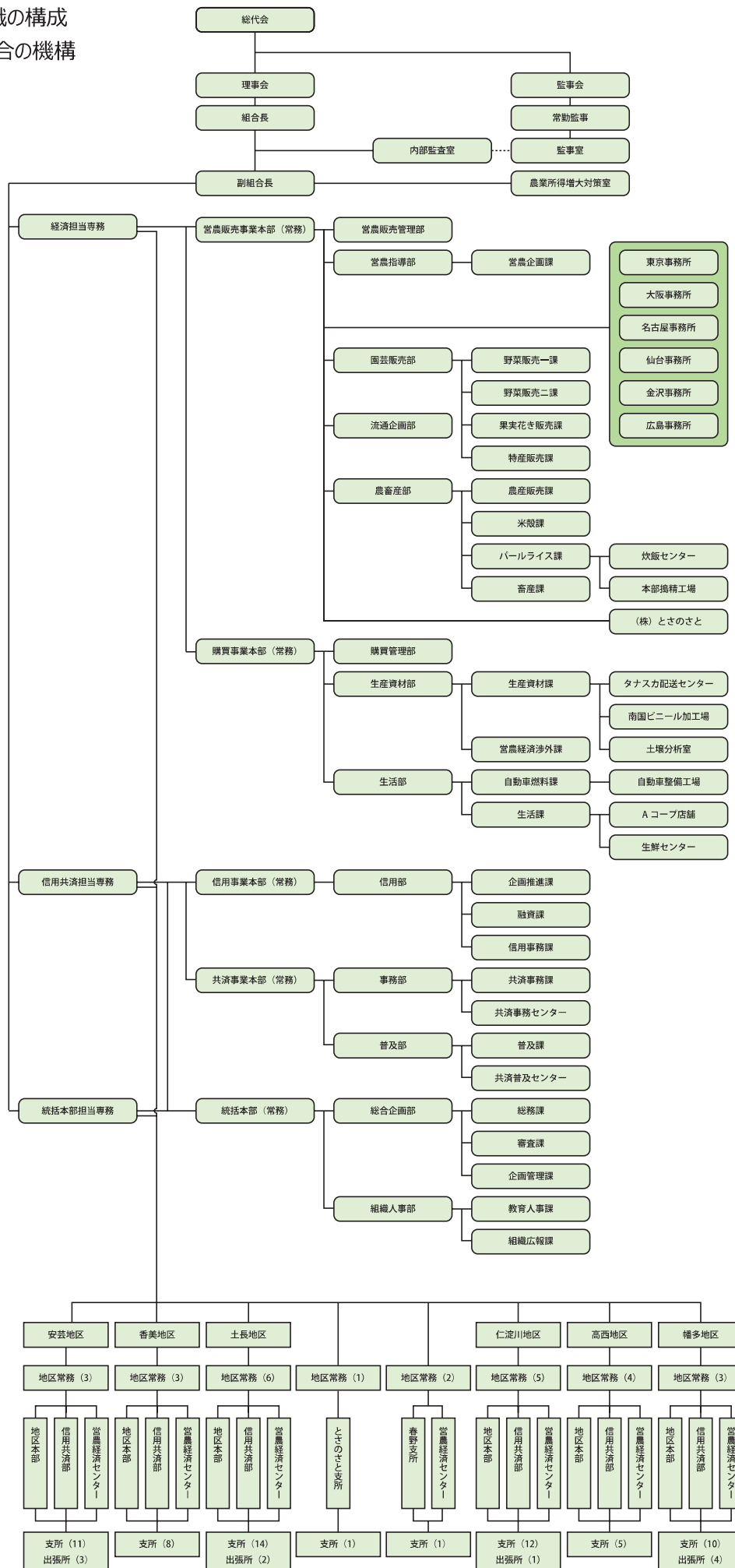
(単位：人)

| 区 分 | 前期末 | 当期増加 | 当期減少 | 当期末 | | |
|-------------|-----|-------|------|-------|-----|-------|
| | | | | 男 | 女 | 計 |
| 一 般 職 員 | 198 | 1,408 | 82 | 947 | 577 | 1,524 |
| 嘱 託 職 員 | 15 | 56 | 14 | 36 | 21 | 57 |
| 限 定 一 般 職 員 | 4 | 64 | 23 | 32 | 13 | 45 |
| 契 約 職 員 | 104 | 377 | 88 | 144 | 249 | 393 |
| 合 計 | 321 | 1,905 | 207 | 1,159 | 860 | 2,019 |

備考：期末職員数には期末退職者は含みません。

※前期末はコスモス農業協同組合の職員数であります。平成30年度における職員数の大幅な変動の主な要因は、平成31年1月1日の合併によるものであります。

(5) 組織の構成
(ア) 組合の機構



(イ) 組合員組織

※当 J A の組合員組織を記載しています。

【統括本部】

| 組 織 名 | 構 成 員 数 |
|---------|---------|
| 本所運営委員会 | 25名 |

【安芸地区】

| 組 織 名 | 構 成 員 数 |
|-------|---------|
| 青壮年部 | 306名 |
| 女性部 | 979名 |
| 園芸女性部 | 491名 |
| 稲作部会 | 610名 |
| 園芸研究会 | 930名 |
| 花卉部 | 71名 |
| 柚子部 | 927名 |
| 果樹部 | 134名 |
| 特産部 | 25名 |
| 酪農部会 | 5名 |
| 肉用牛部会 | 15名 |
| 年金友の会 | 5,628名 |

【香美地区】

①組合内の組合員組織

| 組 織 名 | 構 成 員 数 |
|---------|---------|
| 地区運営委員会 | 16名 |
| 支所運営委員会 | 174名 |
| 青壮年部 | 166名 |
| 女性部 | 459名 |
| 園芸部 | 1,003名 |
| 果樹部 | 392名 |
| 花卉部 | 69名 |
| 生姜部 | 75名 |
| 酪農部 | 5名 |
| 年金友の会 | 5,412名 |
| 共済億友会 | 601名 |
| 青色申告友の会 | 362名 |
| 農政会議 | 17名 |

②組合外の組合員組織

| 組 織 名 | 構 成 員 数 |
|-----------------|---------|
| 香美香南地区農業振興連絡協議会 | 19名 |

【土長地区】

| 組 織 名 | 構 成 員 数 |
|--------------|---------|
| 支所運営委員会 | 80名 |
| 青壮年部(南国) | 48名 |
| 青壮年部(れいほく) | 91名 |
| 青壮年部(長岡) | 29名 |
| 女性部(南国) | 535名 |
| 女性部(れいほく) | 375名 |
| 女性部(長岡) | 28名 |
| 十市園芸女性部 | 60名 |
| 園芸部(れいほく) | 175名 |
| 園芸部(長岡) | 69名 |
| 畜産部 | 52名 |
| 直販部 | 274名 |
| 稲作部 | 109名 |
| 露地野菜部 | 15名 |
| 酪農部 | 7名 |
| 桃部 | 11名 |
| 年金友の会(南国) | 2,826名 |
| 年金友の会(れいほく) | 2,715名 |
| 年金友の会(十市) | 278名 |
| 共済億友会(南国) | 350名 |
| 共済億友会(れいほく) | 255名 |
| 共済億友会(十市) | 103名 |
| 十市果樹研究会 | 60名 |
| 土佐町田井採種組合 | 15名 |
| 土佐町相川採種組合 | 12名 |
| 無人ヘリコプター事業組合 | 25名 |
| かざぐるま市 | 228名 |
| 風の市 | 265名 |
| 学校給食米生産部 | 29名 |
| 機械銀行 | 16名 |
| すくすく倶楽部 | 55名 |

【高知地区】

| 組 織 名 | 構 成 員 数 |
|-------|---------|
| 青壮年部 | 169名 |
| 女性部 | 163名 |
| 協力委員会 | 124名 |
| 園芸部 | 290名 |
| 直販部 | 309名 |
| 養鰻部 | 3名 |
| 年金友の会 | 1,349名 |
| 青色申告会 | 183名 |

【仁淀川地区】

| 組 織 名 | 構 成 員 数 |
|-----------------|---------|
| 地区運営委員会 | 68名 |
| 支所運営委員会 | 501名 |
| 青壮年部(土佐市) | 141名 |
| 青壮年部(コスモス) | 115名 |
| 女性部(土佐市) | 354名 |
| 女性部(コスモス) | 594名 |
| 園芸部(土佐市) | 564名 |
| 園芸部(コスモス) | 478名 |
| コスモス畜産部 | 16名 |
| コスモス茶生産部 | 246名 |
| 助けあい組織仁淀川地区にここ会 | 243名 |
| 助けあい組織仁淀川地区赤い禪隊 | 44名 |

【高西地区】

①組合内の組合員組織

| 組 織 名 | 構 成 員 数 |
|------------------|---------|
| 支所運営委員会(四万十) | 170名 |
| 支所運営委員会(津野山) | 35名 |
| 青壮年部(四万十) | 51名 |
| 青壮年部(津野山) | 6名 |
| 女性部(四万十) | 352名 |
| 女性部(津野山) | 21名 |
| なす部会 | 20名 |
| みょうが部会 | 20名 |
| ししとう部会 | 7名 |
| 土佐甘とう部会 | 26名 |
| 茶生産組合(四万十) | 25名 |
| 茶生産組合(津野山) | 28名 |
| ゆず生産部会(四万十) | 25名 |
| ゆず生産部会(津野山) | 283名 |
| しきみ生産部会 | 11名 |
| 椎茸生産部会 | 42名 |
| ニラ部会 | 67名 |
| 工口栽培米生産部会 | 16名 |
| 生姜部会 | 35名 |
| イチゴ部会 | 3名 |
| ハウス胡瓜部会 | 7名 |
| 小生姜部会 | 6名 |
| 夏秋ピーマン生産部会 | 43名 |
| 肉用牛部会 | 8名 |
| 興津園芸部会 (ピーマン) | 11名 |
| 興津園芸部会 (ミョウガ) | 53名 |
| みどり市直販部会 | 404名 |
| サトイモ生産部会 | 20名 |
| アスパラガス部会 | 9名 |
| 酒米生産部会 | 17名 |
| 梨生産部会 | 5名 |
| 水耕セリ部会 | 6名 |
| 年金友の会(四万十) | 2,112名 |
| 年金友の会(津野山) | 1,192名 |
| 共済徳友会 | 269名 |
| 共済友の会(四万十) | 1,827名 |
| カントリー・エレベーター利用組合 | 326名 |
| 堆肥センター利用組合 | 16名 |
| 養豚協会 | 4名 |
| 記帳研修会 | 226名 |

②組合外の組合員組織

| 組 織 名 | 構 成 員 数 |
|----------|---------|
| 津野山畜産振興会 | 19名 |

【幡多地区】

| 組 織 名 | 構 成 員 数 |
|----------|---------|
| 青壮年部 | 226名 |
| 女性部 | 1,113名 |
| 園芸研究会園芸部 | 1,753名 |
| 園芸研究会果樹部 | 370名 |
| 園芸研究会花卉部 | 51名 |
| 特産部 | 255名 |
| 畜産部 | 21名 |
| 水稻部 | 142名 |

(6) 施設の設置状況

(ア) 組合の施設の状況

| | 種 別 | 名 称 | 所 在 地 | 摘 要 |
|---------|-----------|------------------|------------------|-----|
| 本 所 | 事務所(事業本部) | 統括本部 | 高知市北御座2番27号 | |
| | " | 信用事業本部 | " | |
| | " | 共済事業本部 | " | |
| | " | 購買事業本部 | 高知市五台山5015-1 | |
| | " | 営農販売事業本部 | 高知市仁井田字新港4706番地4 | |
| | " | 畜産課事務所 | 高知市海老ノ丸13-58 | |
| | " | 米穀課・パルライス課事務所 | 南国市大塚甲25 | |
| | 配送センター | タナスカ広域配送センター | 高知市五台山5015-1 | |
| | 店舗 | Aコープかがみ | 香南市香我美町下分82-2 | |
| | " | J A高知病院売店 | 南国市明見字中野526-1 | |
| | ビニール加工場 | 南国ビニール加工場 | 南国市立田1105 | |
| | 搗精工場 | 搗精工場 | 南国市大塚甲25 | |
| | 炊飯センター | 炊飯センターごはん工房 | 高知市池字遅越282-42 | |
| 安 芸 地 区 | 事務所(地区本部) | 安芸地区本部 | 安芸市幸町1-16 | |
| | 事務所(支所) | あき支所 | " | |
| | 倉庫・事務所 | 安芸営農経済センター | " | |
| | 集出荷場 | 安芸 フラワーセンター | " | |
| | 倉庫・事務所 | 安芸営農経済センター-特産販売課 | " | |
| | 工場 | あき車両センター・農機センター | " | |
| | 事務所・給油所 | ほつとステーションあきSS | " | |
| | 加工場 | 安芸 ユズ加工場 | 安芸市東浜横ニウジ98-4 | |
| | 選果場 | 安芸 ユズ選果場 | " | |
| | 貯蔵施設 | 安芸 ユズ貯蔵施設 | " | |
| | 育苗センター | 安芸 育苗センター | 安芸市井ノ口字美正2995 | |
| | ライスセンター | 安芸 ライスセンター | " | |
| | 堆肥センター | 安芸 堆肥センター | 安芸市穴内甲736 | |
| | 事務所・店舗 | 東川事業所 | 安芸市入河内603-1 | |
| | " | あき東支所 | 安芸市川北甲6852 | |
| | " | あき北支所 | 安芸市土居17-3 | |
| | 事務所・倉庫・店舗 | 穴内出張所 | 安芸市穴内乙81-1 | |
| | " | 赤野出張所 | 安芸市赤野乙31-2 | |
| | 集出荷場 | 安芸集出荷場 | 安芸市土居288-1 | |
| | " | 穴内集出荷場 | 安芸市穴内乙81-10 | |
| | " | 赤野集出荷場 | 安芸市赤野乙58 | |
| | 事務所 | 東洋支所 | 安芸郡東洋町甲浦333-1 | |
| | " | 芸東営農センター東洋事務所 | 安芸郡東洋町野根丙1306 | |
| | " | 室戸支所 | 室戸市室津1743 | |
| | 加工場 | 精米加工場 | 室戸市領家727-1 | |
| | 葬祭会館 | 葬祭会館ルミール室戸 | 室戸市室津1768-1 | |
| | 購買販売施設 | 芸東営農センター室戸事業所 | 室戸市室津1743 | |
| | 事務所・店舗 | 吉良川支所 | 室戸市吉良川町甲2240-1 | |
| | 購買販売施設 | 芸東営農センター吉良川事業所 | 室戸市吉良川町甲2016-16 | |
| | 集出荷場 | 芸東集出荷場(総合選果場) | " | |
| | 購買販売施設 | 芸東営農センター羽根事務所 | 室戸市羽根町乙1308 | |
| | 店舗 | 芸東営農センター羽根店舗 | 室戸市羽根町乙1145 | |
| | 集出荷場 | 芸東集出荷場(なす選果場) | 室戸市羽根町乙1308 | |
| | 事務所 | 奈半利支所 | 安芸郡奈半利町乙1810 | |
| | 事務所・店舗 | 中芸営農センター・あいあい広場 | " | |
| | 給油所 | 奈半利SS | " | |
| | 育苗センター | 奈半利育苗センター | 安芸郡奈半利町乙1908 | |
| | 事務所・店舗 | 北川支所 | 安芸郡北川村野友甲830 | |
| | 加工場 | 北川ユズ加工場 | 安芸郡北川村野友甲622 | |
| | 加工貯蔵施設 | 北川加工貯蔵施設 | 安芸郡北川村野友甲638-1 | |
| | 加工施設事務所 | 北川加工施設事務所 | 安芸郡北川村野友甲622 | |

| | 種 別 | 名 称 | 所 在 地 | 摘 要 |
|------|------------|----------------|-------------------|-----|
| 安芸地区 | 事務所 | 田野支所 | 安芸郡田野町1858-2 | |
| | 葬祭会館 | 葬祭会館ルミエール田野 | 安芸市田野町867-1 | |
| | 事務所 | 中芸営農センター-中山事務所 | 安芸郡安田町正弘694-2 | |
| | 店舗・事務所 | 中芸営農センター-中山店舗 | 〃 | |
| | 集出荷場 | 中山集出荷場 | 〃 | |
| | 加工場 | 中山ユズ加工場 | 安芸郡安田町小川52-1 | |
| | 事務所・店舗 | 中芸営農センター-安田事業所 | 安芸郡安田町安田1847 | |
| | ライスセンター | 安田ライスセンター | 安芸郡安田町東島1329 | |
| | 育苗センター | 安田育苗センター | 安芸郡安田町唐浜260-1 | |
| | 工場 | 安田パーク製造工場 | 安芸郡安田町西島1092 | |
| | 集出荷場 | 中芸集出荷場 | 安芸郡安田町東島4307-13 | |
| | 〃 | 唐浜集出荷場 | 安芸郡安田町唐浜816 | |
| | 事務所 | わじき出張所 | 安芸郡芸西村和食甲2145-5 | |
| | 修理工場 | 芸西農機センター | 安芸郡芸西村和食甲2229-2 | |
| | 工場 | 芸西車両センター | 〃 | |
| | 加工場 | 芸西ビニール加工場 | 安芸郡芸西村馬ノ上1320-1 | |
| | 事務所 | 芸西支所 | 安芸郡芸西村西分甲5773-1 | |
| | 給油所 | 芸西SS | 〃 | |
| | 倉庫・事務所 | 芸西資材センター | 安芸郡芸西村西分甲459 | |
| | 集出荷場 | 芸西集出荷場 | 安芸郡芸西村西分甲1183-1 | |
| 香美地区 | 事務所(地区本部) | 香美地区本部 | 香南市野市町西野2704番地2 | |
| | 事務所(支所) | 物部支所 | 香美市物部町大栃1388-2 | |
| | 〃 | 香北支所 | 香美市香北町美良布1293 | |
| | 〃 | 土佐山田支所 | 香美市土佐山田町百石町2-2-48 | |
| | 〃 | 野市支所 | 香南市野市町西野2704番地2 | |
| | 〃 | 吉川支所 | 香南市吉川町吉原99-1 | |
| | 〃 | 赤岡支所 | 香南市赤岡町本町544 | |
| | 〃 | 夜須支所 | 香南市夜須町坪井42-1 | |
| | 〃 | 香我美支所 | 香南市香我美町下分1796 | |
| | 事務所 経済センター | 香美営農経済センター | 香南市野市町大谷26 | |
| | 事務所 倉庫 | 物部購買課 | 香美市物部町大栃1388-2 | |
| | 〃 | 香北購買課 | 香美市香北町美良布1293 | |
| | 〃 | 土佐山田購買課 | 香美市土佐山田町百石町2-2-48 | |
| | 〃 | 野市購買課 | 香南市野市町大谷26 | |
| | 〃 | 吉川購買課 | 香南市吉川町吉原99-1 | |
| | 〃 | 夜須購買課 | 香南市夜須町坪井42-1 | |
| | 〃 | 香我美購買課 | 香南市香我美町徳王子1534 | |
| | 〃 | 山北購買課 | 香南市香我美町山北1292-1 | |
| | 事務所・出荷場 | 物部集出荷場 | 香美市物部町山崎52-1 | |
| | 〃 | 香北集出荷場 | 香美市香北町美良布1293 | |
| | 〃 | 土佐山田集出荷場 | 香美市土佐山田町百石町2-2-48 | |
| | 〃 | 野市集出荷場 | 香南市野市町大谷26 | |
| | 〃 | 吉川集出荷場 | 香南市吉川町吉原99-1 | |
| | 〃 | 夜須集出荷場 | 香南市夜須町坪井42-1 | |
| | 〃 | 香我美集出荷場 | 香南市香我美町徳王子1532-1 | |
| | 〃 | 山北果樹集出荷場 | 香南市香我美町山北1307 | |
| | 〃 | 特産センター | 香南市野市町大谷28-1 | |
| | 事務所・修理工場 | 香北農機センター | 香美市香北町美良布1502 | |
| | 〃 | 土佐山田農機センター | 香美市土佐山田町楠目1007-2 | |
| | 〃 | 香美車輛センター | 香南市野市町大谷36-1 | |
| | 給油所 | 物部給油所 | 香美市物部町仙頭3328-1 | |
| | 〃 | 香北給油所 | 香美市香北町葦生野870-1 | |
| | 〃 | 百石給油所 | 香美市土佐山田町百石町2-2-48 | |
| 〃 | 野市給油所 | 香南市野市町大谷18-2 | | |

| | 種 別 | 名 称 | 所 在 地 | |
|----------|-------------------------|-------------------|--------------------|--|
| 香美地区 | 給油所 | かがみ給油所 | 香南市香我美町下分82-2 | |
| | 事務所 | L Pガスセンター | 香美市土佐山田町百石町2-2-48 | |
| | 〃 | Aコープ香北 | 香美市香北町美良布1293 | |
| | 育苗センター | 土佐山田育苗センター | 香美市土佐山田町百石町2-2-48 | |
| | 〃 | 野市水稲共同育苗センター | 香南市野市町本村3-1 | |
| | ライスセンター | 香北ライスセンター | 香美市香北町小川1150 | |
| | 〃 | 土佐山田稲共同乾燥調製施設 | 香美市土佐山田町谷殿井口1851 | |
| | 〃 | 野市ライスセンター | 香南市野市町本村字柳川13 | |
| | 〃 | 香南地区広域ライスセンター | 香南市野市町本村字ひかり田247-1 | |
| | パーク堆肥工場 | 香我美パーク堆肥工場 | 香南市香我美町徳王子332 | |
| | 加工施設・集会所 | 香北農林漁家婦人センター | 香美市香北町美良布1118-1 | |
| 生姜貯蔵庫 | 香北生姜貯蔵庫 | 香美市香北町下野尻292-1 | | |
| 出荷場・加工施設 | 土佐山田平山地区園芸出荷場兼農産物加工処理施設 | 香美市土佐山田町東川下休場55-1 | | |
| 土長地区 | 事務所（地区本部） | 土長地区本部 | 南国市大涌乙894-1 | |
| | 事務所（支所） | 南国支所 | 南国市大涌乙894-1 | |
| | 〃 | 久礼田支所 | 南国市久礼田418 | |
| | 〃 | 岡豊支所 | 南国市岡豊八幡220 | |
| | 〃 | 南国中央支所 | 南国市上野田303-1 | |
| | 〃 | 大篠支所 | 南国市大涌甲1853-2 | |
| | 〃 | 日章支所 | 南国市田村乙1760-2 | |
| | 〃 | 三和支所 | 南国市里改田151 | |
| | 事務所（経済） | 南国営農経済センター | 南国市上野田303-1 | |
| | 店舗 | 南国資材店舗 | 南国市上野田320-1 | |
| | 〃 | J Aグリーンなんこく | 〃 | |
| | 〃 | 南国南部資材店舗 | 南国市浜改田1267 | |
| | 〃 | Yショップくれだ | 南国市久礼田416-1 | |
| | 〃 | 日章給油センター | 南国市田村2044-5 | |
| | 〃 | 農機・車輛センター | 南国市大涌甲29-2 | |
| | 出荷場 | 南国中央集出荷場 | 南国市上野田303-1 | |
| | 〃 | 南国中央新集出荷場 | 南国市上野田313 | |
| | 〃 | 南国南部集出荷場 | 南国市浜改田1265・1267 | |
| | 直販 | かざぐるま市 | 南国市上野田320-1 | |
| | 〃 | 旧かざぐるま市 | 南国市大涌甲1-3 | |
| | 〃 | 風の市 | 南国市左右山85（道の駅南国内） | |
| | 米倉庫 | 南国米倉庫 | 南国市上野田317 | |
| | 利用施設 | 南国育苗センター | 南国市大涌甲1-3 | |
| | 〃 | 南国ライスセンター | 南国市上野田317 | |
| | 乾燥所 | 野田煙草乾燥所 | 南国市上野田447-1 | |
| | 加工施設 | 南国みそ共同加工講習所 | 南国市岡豊町笠ノ川130-1 | |
| | 加工施設 | 特用林産物加工所 | 南国市久礼田17 | |
| | 倉庫 | 旧国府支所 倉庫 | 南国市国分1188 | |
| | 〃 | 岡豊支所 倉庫-1、2 | 南国市岡豊町八幡220 | |
| | 〃 | 日章支所 倉庫 | 南国市田村乙1760-2 | |
| | 〃 | 旧日章支所 煙草乾燥場 | 南国市田村乙1760-1 | |
| | 〃 | 上倉倉庫 | 南国市白木谷532-1 | |
| | 〃 | 三和支所 倉庫 | 南国市里改田151 | |
| | 葬祭会館 | ルミエールなんこく | 南国市大涌甲1853-1 | |
| | 倉庫・事務所 | 岩村 倉庫兼会議室 | 香美市土佐山田町神通寺363 | |
| | 出荷場 | 上倉 筍出荷場 | 南国市白木谷532-1 | |
| | 〃 | 稲生 園芸集出荷場 | 南国市稲生553-1 | |
| | 倉庫 | 岩村 園芸集出荷場-1 | 南国市福船372・373 | |
| | 〃 | 岩村 園芸集出荷場-2 | 香美市土佐山田町神通寺361-1 | |
| | 横持ち施設 | 久礼田 やさい横持ち場 | 南国市久礼田416-1・417-2 | |
| | 〃 | 岡豊 やさい横持ち場 | 南国市岡豊町八幡235-1 | |

| 種 別 | 名 称 | 所 在 地 | |
|----------|--------------|------------------------------|--|
| 横持ち施設 | 前浜 やさい横持ち場 | 南国市前浜 1 5 4 7 - 1 | |
| " | 岩村 やさい横持ち場 | 南国市福船 3 7 4 - 2 | |
| 事務所 (支所) | れいほく支所 | 土佐郡土佐町土居 2 8 4 - 1 | |
| 店舗 | 旧石原店 | 土佐郡土佐町西石原 1 2 3 7 - 1 | |
| 事務所 | 田井出張所 | 土佐郡土佐町田井 1 4 9 5 - 1 | |
| " | 本山支所 | 長岡郡本山町本山 5 3 0 - 4 | |
| " | 大杉支所 | 長岡郡大豊町川口 1 9 2 6 - 7 | |
| " | 大田口支所 | 長岡郡大豊町黒石 3 5 0 | |
| 店舗 | 旧西豊永店 | 長岡郡大豊町東土居 2 2 2 - 1 | |
| 倉庫 | 旧岩原事業所 | 長岡郡大豊町岩原 2 - 2 | |
| 事務所 | 大川支所 | 土佐郡大川村小松 2 8 - 5 | |
| 給油施設 | 大川簡易給油所 | " | |
| 店舗 | 本川店 | 吾川郡いの町長沢 2 5 4 - 5 | |
| " | Aコープとさ | 土佐郡土佐町土居 2 8 1 - 1 | |
| 事務所 | 農機センター | 土佐郡土佐町土居 2 7 7 - 2 | |
| 店舗 | 森給油所 | 土佐郡土佐町土居 3 2 - 1 | |
| " | 旧本山給油所 | 長岡郡本山町本山 1 1 3 - 6 | |
| " | さくら給油所 | 長岡郡本山町本山 8 3 8 - 1・8 4 2 - 1 | |
| 粉乾燥施設 | 土佐町ライスセンター | 土佐郡土佐町高須 2 2 5 | |
| 堆肥製造施設 | 堆肥センター | 長岡郡本山町木能津 3 7 4 | |
| 加工場 | 農産物加工場 | 長岡郡大豊町川口 1 9 2 6 - 2 | |
| 工場 | 大田口農機センター | 長岡郡大豊町黒石 3 5 0 | |
| 集出荷場 | 土佐町農産物集出荷場 | 土佐郡土佐町土居 2 7 0 - 1 | |
| " | 土佐町集出荷場 | 土佐郡土佐町田井 6 6 4 6 | |
| 店舗 | 旧八菜館 | 土佐郡土佐町田井 1 4 9 5 - 1 | |
| 集出荷場 | 本山集出荷場 | 長岡郡本山町本山 5 3 8 | |
| " | 大田口集出荷場 | 長岡郡大豊町黒石 3 5 0 | |
| 精米施設 | 土佐町精米施設 | 土佐郡土佐町土居 2 8 0 - 1 | |
| 工場 | 米粉製粉工場 | 土佐郡土佐町土居 7 0 - 1 | |
| 葬祭施設 | ルミエール夕月 | 土佐郡土佐町境 4 2 - 1 | |
| " | ルミエール山月 | 長岡郡大豊町川口 2 0 4 7 - 1. 2. 3 | |
| 倉庫 | 土佐町資材倉庫 | 土佐郡土佐町土居 2 7 8 - 1 | |
| 店舗 | J A グリーンとさ | " | |
| 倉庫 | 土佐町農業倉庫 | 土佐郡土佐町土居 2 7 9 - 1 | |
| 店舗 | J A グリーンもとやま | 長岡郡本山町本山 5 3 8 | |
| 倉庫 | 本山資材倉庫 | " | |
| " | 本山農業倉庫 | " | |
| 店舗 | J A グリーンおとよ | 長岡郡大豊町黒石 3 5 0 | |
| 倉庫 | 大田口資材倉庫 | " | |
| 給油施設 | 大田口簡易給油所 | " | |
| 会議室 | 大田口支所会議室 | " | |
| 工場 | 旧柚子加工施設 | " | |
| L P ガス施設 | L P ガス保管庫 | " | |
| 種子選別施設 | 種子センター | 土佐郡土佐町高須 2 7 4 - 5 | |
| 工場 | 柚子加工場 | 長岡郡大豊町黒石 2 0 0 - 2 | |
| 事務所 (支所) | 長岡支所 | 南国市下末松 1 6 9 番地 4 | |
| " | 長岡経済課事務所 | 南国市下末松 1 7 1 番地 1 | |
| " | 長岡園芸事務所 | 南国市下末松 1 7 3 番地 | |
| 集荷場 | 長岡園芸集出荷場 | 南国市下末松 1 7 4 番地イ 1 | |
| 事務所 (支所) | 長岡会館 | 南国市下末松 1 7 0 番地 1 | |
| " | 長岡健康管理施設 | 南国市下末松 1 7 0 番地 2 | |
| " | 長岡憩いの場 | " | |
| " | 長岡民具館 | 南国市下末松 1 6 8 番地 4 | |
| " | 長岡実習棟 | 南国市下末松 1 6 8 番地 4 | |

土
長
地
区

| | 種 別 | 名 称 | 所 在 地 |
|-----------------------|-----------|------------------|-------------------|
| 土 長 地 区 | 事務所（出張所） | ごめん出張所 | 南国市駅前町1丁目4番地39 |
| | ライスセンター | 長岡ライスセンター | 南国市下末松252番地 |
| | 倉庫 | 長岡低温倉庫 | 南国市下末松251番地 |
| | 〃 | 長岡購買品倉庫 | 南国市下末松171番地1 |
| | 温泉 | ながおか温泉 | 南国市下末松106番地 |
| | その他 | 長岡職員住宅 | 南国市下末松105番地8 |
| | 温泉 | ながおか温泉駐車場内小屋 | 南国市下末松111番地1 |
| | 産直市 | 産直市（長岡） | 南国市下末松126番地1 |
| | 飲食店 | 飲食店（長岡） | 〃 |
| | 事務所（支所） | 十市支所 | 南国市十市3535 |
| | 倉庫 | 農業倉庫 | 南国市十市2328-1 |
| | 事務所（支所） | 十市購買店舗 | 南国市十市2730-1 |
| | 直販市 | 直販所 ごとおち市 | 南国市緑ヶ丘1丁目1107 |
| | 倉庫 | 購買倉庫 | 南国市十市2730-1 |
| | 出荷場 | 十市集出荷場 | 南国市十市2777-1 |
| | 施設 | 給油所施設 | 南国市十市1833-2 |
| | 倉庫 | 倉庫 | 南国市十市2730-1 |
| 車庫 | ローリー車庫 | 南国市十市1615-1 | |
| 設備 | 十市ぼかし施設 | 南国市十市2018 | |
| 高 知 地 区 | 事務所（支所） | 春野支所 | 高知市春野町西分512-2 |
| | 事務所・集出荷場 | グリーンはるの第一集出荷場 | 〃 |
| | 事務所・集出荷場 | 第二集出荷場 | 〃 |
| | 集出荷場 | 第三集出荷場 | 〃 |
| | 店舗 | Aコープはるの・直販所「春の里」 | 〃 |
| | 〃 | J Aグリーンはるの店 | 〃 |
| | 給油所 | 春野給油所 | 〃 |
| | 加工施設 | ビニール加工場 | 高知市春野町弘岡下1699 |
| | 葬祭会館 | ルミエールはるの | 高知市春野町弘岡下1451-1 |
| | 事務所・修理工場 | 春野農機センター | 高知市春野町森山1710 |
| | 加工施設 | 養鰻出荷・加工場 | 〃 |
| | パーク堆肥工場 | パーク堆肥工場 | 高知市春野町森山2899 |
| | 集出荷場 | 芳原集出荷場 | 高知市春野町芳原737 |
| 仁 淀 川 地 区 | 事務所（地区本部） | 仁淀川地区本部 | 高岡郡佐川町甲1751番地1 |
| | 〃 | 高齢者福祉センター | 高岡郡佐川町甲1767番地 |
| | 事務所(支所) | 佐川支所 | 高岡郡佐川町甲1751番地1 |
| | 〃 | 吾川支所 | 吾川郡仁淀川町大崎122番地 |
| | 〃 | 池川支所 | 吾川郡仁淀川町土居甲807番地 |
| | 〃 | 吾北支所 | 吾川郡いの町小川東津賀才53番地1 |
| | 〃 | 日高支所 | 高岡郡日高村本郷238番地 |
| | 〃 | 斗賀野支所 | 高岡郡佐川町中組69番地 |
| | 〃 | 越知支所 | 高岡郡越知町越知甲2387番地 |
| | 〃 | 仁淀支所 | 吾川郡仁淀川町森2571番地 |
| | 〃 | 伊野支所 | 吾川郡いの町駅前町221番地 |
| | 〃 | 土佐市支所 | 土佐市蓮池948-1 |
| | 〃 | 旧波介本所事務所 | 土佐市波介4383-1 |
| | 〃 | 旧高岡支所事務所 | 土佐市高岡町乙3519-1 |
| | 〃 | 戸波支所事務所 | 土佐市家俊1070 |
| | 〃 | 旧高石支所事務所 | 土佐市用石486 |
| | 〃 | 旧宇佐支所事務所 | 土佐市宇佐町1804 |
| | 〃 | 新居支所事務所 | 土佐市新居968-1 |
| | 事務所（出張所） | 枝川出張所 | 吾川郡いの町枝川5497番地8 |
| | 事務所(事業所) | 黒岩事業所 | 高岡郡佐川町黒原402番地1 |
| 〃 | 尾川事業所 | 高岡郡佐川町本郷耕1896番地 | |
| 〃 | 能津事業所 | 高岡郡日高村本村62番地8 | |

| 種 別 | 名 称 | 所 在 地 | |
|----------|------------------|-------------------|--|
| 事務所(事業所) | 永野事業所 | 高岡郡佐川町永野1733番地1 | |
| " | 横畠西事業所 | 高岡郡越知町横畠中3091番地 | |
| " | 別枝事業所 | 吾川郡仁淀川町別枝522番地0 | |
| " | 長者事業所 | 吾川郡仁淀川町長者乙2495番地 | |
| 葬祭場 | 葬祭会館ルミエールコスモス | 高岡郡佐川町丙1645番地2 | |
| " | コスモスホール清水 | 吾川郡いの町清水下分1000番地 | |
| " | 葬祭会館ルミエールとさし | 土佐市北地648 | |
| 事務所・修理工場 | 農機センター | 高岡郡佐川町甲1755番地4 | |
| " | 車輛センター | 吾川郡いの町下八川乙448番地1 | |
| " | 農機事業センター | 土佐市波介4392-3 | |
| 事務所・店舗 | アグリセンター仁淀川 | 吾川郡仁淀川町大崎264番地5 | |
| " | Aコープ吾川 | " | |
| " | Aコープ池川 | 吾川郡仁淀川町土居甲807番地 | |
| " | Aコープ上八川 | 吾川郡いの町上八川甲1928番地2 | |
| " | Aコープ下八川 | 吾川郡いの町下八川乙448番地1 | |
| " | サングリーンコスモス | 高岡郡日高村本郷512番地 | |
| " | 伊野支所営農経済課兼グリーン伊野 | 吾川郡いの町枝川5497番地8 | |
| " | 工芸村特産センター | 吾川郡いの町鹿敷1226番地 | |
| " | 水辺の駅あいの里仁淀川 | 吾川郡いの町柳瀬本村551番地 | |
| " | みのり館 | 土佐市蓮池1008-1 | |
| " | 波介直販所 | 土佐市蓮池901-2 | |
| " | 北原A T Mコーナー | 土佐市北地642-2 | |
| " | ふるさと市 | 土佐市北地646 | |
| " | 朝市建物 | 土佐市家俊1037-1 | |
| " | 直販市店舗 | 土佐市塚地116-1 | |
| " | 新居購買店舗 | 土佐市新居968-1 | |
| ガスセンター | 越知ガスセンター | 高岡郡越知町越知甲2375番地 | |
| 育苗センター | 育苗センター | 高岡郡日高村本郷2820番地 | |
| ライスセンター | 日高ライスセンター | 高岡郡日高村本郷316番地 | |
| " | 尾川西山ミニライスセンター | 高岡郡佐川町西山耕2129番地 | |
| 集出荷施設 | トマト集出荷施設 | 高岡郡日高村本郷450番地 | |
| " | 第2トマト集出荷施設 | 高岡郡日高村本郷450番地 | |
| " | みつば出荷調製作業施設 | 高岡郡越知町越知甲2375番地 | |
| " | 枝川生姜集出荷貯蔵施設 | 吾川郡いの町枝川1301番地1 | |
| " | 野菜集出荷場 | 土佐市波介1884-1 | |
| " | 園芸集出荷場 | 土佐市高岡町乙3483-1 | |
| " | 集出荷場(旧資材倉庫) | 土佐市高岡町乙3519-1 | |
| " | 北原集出荷場 | 土佐市北地4993-1 | |
| " | 共同出荷場 | 土佐市家俊895-1 | |
| " | 土佐文旦・露地生姜集出荷場 | 土佐市家俊919-1 | |
| " | 販売出荷場 | 土佐市用石487・488 | |
| " | 宇佐出荷場 | 土佐市宇佐町2091 | |
| " | 東部集出荷場 | 土佐市新居966-2 | |
| 予冷庫 | 生姜貯蔵庫(谷地) | 土佐市谷地674-1 | |
| " | 生姜予冷庫 | 土佐市家俊1024 | |
| " | 予冷庫 | 土佐市家俊895-1 | |
| " | 戸波生姜予冷庫 | " | |
| " | 集出荷場用貯蔵庫 | 土佐市家俊919-1 | |
| " | 予冷棟 | 土佐市新居966-10 | |
| " | 生姜予冷庫 | 土佐市新居5112 | |
| 茶工場 | 佐川緑茶加工場 | 高岡郡佐川町黒原6610番地 | |
| " | 吾川新製茶工場 | 吾川郡仁淀川町大崎253番地 | |
| " | 仁淀第1製茶工場 | 吾川郡仁淀川町高瀬1820番地 | |
| " | 仁淀第2製茶工場 | 吾川郡仁淀川町別枝2504番地 | |

仁淀川地区

| | 種 別 | 名 称 | 所 在 地 |
|-----------------------|-----------|---------------------|------------------|
| 仁 淀 川 地 区 | 倉庫 | 波介購買倉庫 | 土佐市波介4383-1 |
| | " | イ草出荷貯蔵所(肥料倉庫) | " |
| | " | 出間イ草集出荷場 | 土佐市出間581-1 |
| | " | みかん貯蔵庫・購買倉庫 | 土佐市北地270-1 |
| | " | 谷地作業所 | 土佐市谷地338 |
| | " | 肥料農菜倉庫 | 土佐市家俊1070 |
| | " | 購買倉庫 | " |
| | " | 購買倉庫 | 土佐市用石486 |
| | " | いぐさ集荷貯蔵庫 | 土佐市本村53-4 |
| | " | 本村出荷場 | 土佐市新居1948-4 |
| | " | 新居肥料倉庫 | 土佐市新居968-1 |
| | " | 新居農舎 | 土佐市新居968-12 |
| | 建物 | コンテナ洗浄棟・生姜給水・排水処理施設 | 土佐市家俊895-1 |
| | 集会所 | ふれあいの家 | 土佐市北地236-1 |
| | 給油所 | 佐川給油所 | 高岡郡佐川町甲1757番地3 |
| | " | 黒岩給油所 | 高岡郡佐川町黒原402番地1 |
| | " | 仁淀川給油所 | 吾川郡仁淀川町大崎440番地1 |
| | " | 清水給油所 | 吾川郡いの町清水下分1000番地 |
| | " | 下八川給油所 | 吾川郡いの町下八川乙448番地1 |
| | " | 日高給油所 | 高岡郡日高村本郷238番地2 |
| | " | 能津給油所 | 高岡郡日高村本村62番地8 |
| " | 斗賀野給油所 | 高岡郡佐川町中組85番地1 | |
| " | 永野給油所 | 高岡郡佐川町永野1719番地4 | |
| " | 伊野給油所 | 吾川郡いの町枝川5497番地8 | |
| " | 北原給油所 | 土佐市北地638-1 | |
| " | 新居給油所 | 土佐市新居5122-1 | |
| 高 西 地 区 | 事務所(地区本部) | 高西地区本部 | 高岡郡四万十町榊山町586-2 |
| | 事務所(支所) | 四万十支所 | " |
| | " | 興津支所 | 高岡郡四万十町興津382-5 |
| | " | 大野見支所 | 高岡郡中土佐町大野見奈路558 |
| | " | 志和事業所 | 高岡郡四万十町志和429-1 |
| | " | 四万十営農経済センター | 高岡郡四万十町榊山町3-15 |
| | 店舗 | 四万十購買店舗 | 高岡郡四万十町榊山町3-15 |
| | " | 興津購買店舗 | 高岡郡四万十町興津382-5 |
| | " | 大野見購買店舗 | 高岡郡中土佐町大野見奈路558 |
| | 倉庫 | 購買集配センター | 高岡郡四万十町榊山町3-15 |
| | " | 購買倉庫(2棟) | 高岡郡四万十町大井野1-1 |
| | " | 購買倉庫 | 高岡郡四万十町七里甲286 |
| | " | 購買倉庫 | 高岡郡四万十町興津382-5 |
| | " | 購買倉庫(2棟) | 高岡郡中土佐町大野見奈路558 |
| | 給油施設 | 窪川給油所 | 高岡郡四万十町古市町2-42 |
| | " | 興津給油所 | 高岡郡四万十町興津406-2 |
| | " | 大野見給油所 | 高岡郡中土佐町大野見奈路558 |
| | 充填施設 | ガス充填所 | 高岡郡四万十町東大奈路513 |
| | 直販所 | みどり市 | 高岡郡四万十町榊山町5-2 |
| | 整備場 | 四万十農機センター | 高岡郡四万十町榊山町7-11 |
| | 事務所 | 販売推進課大奈路事務所 | 高岡郡四万十町東大奈路513 |
| | 集荷施設 | 野菜集出荷場 | 高岡郡四万十町東大奈路513 他 |
| | " | 野菜集出荷場 | 高岡郡四万十町興津411 |
| | " | 野菜集出荷場 | 高岡郡中土佐町大野見奈路558 |
| | " | 二ッ集出荷場 | 高岡郡四万十町東大奈路513 |
| | 貯蔵施設 | 生姜貯蔵庫(3棟) | " |
| | " | 生姜貯蔵庫 | 高岡郡中土佐町大野見奈路558 |
| " | 生姜種苗貯蔵施設 | 高岡郡四万十町市生原 | |

| | 種 別 | 名 称 | 所 在 地 |
|------------------|-----------|---------------------|---------------------|
| 高 西 地 区 | 貯蔵施設 | 生姜種苗貯蔵施設 | 高岡郡四万十町六反地 |
| | " | 茗荷種苗貯蔵施設 | 高岡郡四万十町興津4 1 1 |
| | " | 市乳冷蔵庫 | 高岡郡四万十町大井野1 - 1 |
| | 倉庫 | 農業倉庫 | 高岡郡四万十町東大奈路5 1 3 |
| | " | 農業倉庫 | 高岡郡四万十町七里甲2 8 6 |
| | " | 農業倉庫 | 高岡郡四万十町黒石 |
| | " | 農業倉庫 | 高岡郡四万十町南川口 |
| | " | 農業倉庫(旧茶加工場) | 高岡郡四万十町東大奈路5 1 3 |
| | 加工施設 | 生姜漬け物加工場 | " |
| | " | 堆肥センター | 高岡郡四万十町東川角1 0 0 2 |
| | " | 堆肥サブセンター | 高岡郡四万十町興津 |
| | 利用施設 | カンテリ・エレベーター | 高岡郡四万十町東大奈路5 1 3 |
| | " | コインランドリー | 高岡郡四万十町榊山町5 6 - 2 |
| | " | 葬祭会館(ルミエール四万十) | 高岡郡四万十町榊山町9 - 7 |
| | 事務所(支所) | 梶原支所 | 高岡郡梶原町1 4 4 4 - 1 |
| | " | 東津野支所 | 高岡郡津野町力石2 8 8 4 - 1 |
| | 事務所 | 梶原購買店舗 | 高岡郡梶原町1 1 6 1 - 1 |
| | 経済事業総合施設 | 津野山営農経済センター | 高岡郡津野町北川2 2 8 1 - 4 |
| | 集荷場 | 野菜集荷所 | 高岡郡梶原町梶原1 1 5 8 - 2 |
| | " | 粟集荷所 | 高岡郡梶原町梶原1 1 5 9 |
| | " | 東津野農産物集荷所 | 高岡郡津野町力石4 6 5 2 |
| | 倉庫 | 椎茸低温倉庫 | 高岡郡梶原町梶原1 6 2 3 |
| | " | 購買倉庫 | 高岡郡梶原町川西路2 3 8 4 |
| | 給油所 | 梶原給油所 | 高岡郡梶原町梶原1 6 2 3 - 2 |
| | " | 東津野給油所 | 高岡郡津野町力石2 8 8 4 - 1 |
| | 加工所 | 園芸航空輸送施設 | 高岡郡梶原町梶原1 1 5 5 - 1 |
| | " | 東津野製茶工場 | 高岡郡津野町力石3 1 0 0 |
| | " | グリーンルーム | 高岡郡津野町北川2 2 8 1 - 4 |
| | 修理場 | 津野山農機センター | " |
| | 栽培施設 | 花卉栽培施設 | 高岡郡梶原町茶や谷7 9 6 他 |
| | 利用施設 | J Aメモリアルこうち津野山出張所 | 高岡郡津野町力石2 8 8 4 - 1 |
| | 研修施設 | 営農みらい塾管理棟 | 高岡郡梶原町下西の川1 5 7 3 |
| " | 営農みらい塾ハウス | 高岡郡梶原町下西の川1 5 6 5 他 | |
| 幡 多 地 区 | 事務所(地区本部) | 幡多地区本部 | 四万十市右山五月町7 - 4 0 |
| | 事務所(支所) | 中村支所事務所 | " |
| | 直販所 | J Aグリーンはた中村 | " |
| | 修理工場 | 中村農機センター | " |
| | 給油施設 | ジャスポート四万十 | 四万十市右山五月町7 - 3 8 |
| | 葬祭施設 | ルミエール中村 | 四万十市佐岡4 1 5 - 1 |
| | 集荷場・加工場 | 中村集出荷場・みそ加工場 | " |
| | 直販所 | ふれあいの店 具同店 | 四万十市渡川3 - 1 - 2 9 |
| | 施設 | 中村育苗センター | 四万十市古津賀1 5 3 5 |
| | 事務所(出張所) | 中村南部出張所事務所 | 四万十市竹島5 8 - 1 |
| | " | 中村東部出張所事務所 | 四万十市蕨岡甲3 1 4 |
| | " | 中村北部出張所事務所 | 四万十市岩田1 - 1 |
| | 給油施設 | 後川給油所 | " |
| | 事務所(事業所) | 中村西部事業所事務所 | 四万十市国見5 8 1 |
| | 給油施設 | 東中筋給油所 | " |
| | 事務所(支所) | 宿毛支所事務所 | 宿毛市南沖須賀1 - 1 |
| | 直販所 | J Aグリーンはた宿毛 | " |
| | 給油施設 | 宿毛給油所 | 宿毛市中央7 - 8 - 2 1 |
| | 修理工場 | 宿毛農機センター | 宿毛市南沖須賀1 - 1 |
| | 集荷場 | 宿毛集出荷場 | 宿毛市鷺洲5 3 4 7 - 7 |
| | " | 宿毛みかん共同選果場 | 宿毛市鷺洲5 3 4 7 - 8 |

| 種 別 | 名 称 | 所 在 地 | |
|----------|---------------|------------------------|--|
| 施設 | 宿毛ライスセンター | 宿毛市鷺洲 5 3 4 7 - 7 | |
| " | 宿毛育苗センター | 宿毛市鷺洲 5 3 4 7 - 8 | |
| 事務所 | 小筑紫事務所 | 宿毛市小筑紫町小筑紫 1 0 2 - 1 | |
| 給油施設 | 小筑紫給油所 | " | |
| 事務所（出張所） | 宿毛東出張所事務所 | 宿毛市平田町戸内 2 0 8 8 - 2 | |
| 給油施設 | 平田給油所 | 宿毛市平田町戸内 3 5 3 8 | |
| 事務所 | 楠山事務所 | 宿毛市橋上町楠山 3 4 | |
| 事務所（支所） | 三崎支所事務所 | 土佐清水市三崎浦 1 - 6 - 7 | |
| 給油施設 | ジャスポート三崎 | 土佐清水市三崎 4 1 2 - 1 | |
| 修理工場 | 三崎農機センター | 土佐清水市三崎浦 3 - 1 4 - 1 0 | |
| 集荷場 | 三崎集出荷場 | " | |
| 事務所 | 清水ふれあい店舗 | 土佐清水市元町 1 - 1 8 | |
| 事務所（事業所） | 下ノ加江事業所事務所 | 土佐清水市下ノ加江 5 1 4 - 3 | |
| 事務所 | 下川口事務所 | 土佐清水市下川口 9 6 6 | |
| 事務所（支所） | 佐賀支所事務所 | 幡多郡黒潮町佐賀 8 8 8 | |
| 出荷場 | 佐賀集出荷場 | " | |
| 施設 | 佐賀ひらたけ培養センター | 幡多郡黒潮町小黒ノ川 1 6 0 | |
| 給油施設 | ジャスポート佐賀・購買店舗 | 幡多郡黒潮町佐賀 8 8 8 | |
| 事務所（支所） | 大方支所事務所 | 幡多郡黒潮町入野 2 0 9 8 | |
| 給油施設 | ジャスポート大方 | 幡多郡黒潮町入野 2 0 9 2 - 1 | |
| 出荷場 | 大方集出荷場 | " | |
| 出荷場 | 大方野菜選果場（きゅうり） | " | |
| 修理工場 | 大方農機センター | 幡多郡黒潮町入野 2 0 9 8 | |
| 事務所（事業所） | 大方南部事業所事務所 | 幡多郡黒潮町田野浦 6 7 9 | |
| 出荷場 | 大方南部集出荷場 | " | |
| 事務所（支所） | 大正支所事務所 | 高岡郡四万十町大正北ノ川 3 6 3 - 4 | |
| 集荷場 | 大正集出荷場 | 高岡郡四万十町大正北ノ川 3 6 3 - 4 | |
| 事務所 | 大正事務所 | 高岡郡四万十町大正 4 7 3 - 1 | |
| 事務所（支所） | 十和支所事務所 | 高岡郡四万十町十和川 2 3 3 - 5 | |
| 事務所 | 十和経済事務所兼店舗 | " | |
| 給油施設 | 十和給油所 | 高岡郡四万十町十和川口 3 7 4 | |
| 修理工場 | 十和農機センター | " | |
| 集荷場 | 十和集出荷場 | " | |
| 施設 | 十和製茶工場 | 高岡郡四万十町井崎 3 1 9 - 1 | |
| 事務所（支所） | 西土佐支所事務所 | 四万十市西土佐江川崎 2 5 3 | |
| 集荷場 | 西土佐集出荷場 | 四万十市西土佐江川崎 2 5 2 - 1 | |
| 給油施設 | 西土佐給油所 | 四万十市西土佐江川崎 1 5 3 - 1 | |
| 修理工場 | 西土佐農機センター | " | |
| 事務所（支所） | 三原支所事務所 | 幡多郡三原村来栖野 3 4 6 | |
| 集荷場 | 三原集出荷場 | 幡多郡三原村来栖野 2 3 7 | |
| 給油施設 | 三原給油所 | 幡多郡三原村来栖野 3 4 2 - 1 | |
| 事務所（支所） | 大月支所事務所 | 幡多郡大月町弘見 2 0 4 5 - 2 | |
| 集荷場 | 大月集出荷場 | 幡多郡大月町弘見 2 0 2 5 - 1 | |
| 修理工場 | 大月農機センター | 幡多郡大月町弘見 2 0 3 8 - 2 | |
| 給油施設 | 弘見給油所 | 幡多郡大月町弘見 2 1 8 4 - 1 | |
| " | 姫ノ井給油所 | 幡多郡大月町姫ノ井 1 1 2 3 | |

幡
多
地
区

(イ) 共済事業の委託施設の状況

① 共済代理業者数の推移

| 項目 | 前期末 | 当期増加 | 当期減少 | 当期末 |
|-------------|-----|------|------|-----|
| 共 済 代 理 店 数 | 55 | 292 | 2 | 345 |

注：当期増加数には、当組合が平成31年1月1日に他の11農業協同組合を合併した際、被合併農業協同組合より引き継いだものが含まれております。

② 当期新規共済代理業者

| | 氏名又は名称 | 主たる事務所の所在地 | 代理業以外の主要業務 |
|-----------|--------|---------------|------------|
| 共 済 代 理 店 | 細川自動車 | 室戸市吉良川町3899-2 | 自動車販売会社 |

注：当組合は平成31年1月1日に以下の農業協同組合を合併し、被合併組合より以下の共済代理店を引き継いでおります。

| | | | |
|---------------|--------|-------------|----------|
| 旧土佐あき農業協同組合 | 4 1 店舗 | 旧高知春野農業協同組合 | 1 2 店舗 |
| 旧土佐香美農業協同組合 | 4 4 店舗 | 旧土佐市農業協同組合 | 4 0 店舗 |
| 旧南国市農業協同組合 | 2 6 店舗 | 旧四万十農業協同組合 | 2 6 店舗 |
| 旧長岡農業協同組合 | 2 店舗 | 旧津野山農業協同組合 | 5 店舗 |
| 旧十市農業協同組合 | 1 店舗 | 旧高知はた農業協同組合 | 8 0 店舗 |
| 旧土佐れいほく農業協同組合 | 1 4 店舗 | | |
| | | 計 | 2 9 1 店舗 |

(7) 子会社等の状況

| | |
|---------------|---|
| 会 社 名 | 株式会社 高知県農協電算センター |
| 代 表 者 氏 名 | 山本 隆明 |
| 設 立 年 月 日 | 昭和55年8月23日 |
| 所 在 地 | 高知市北御座2-27 |
| 主 要 な 事 業 内 容 | 1 農業協同組合・農業協同組合中央会・農業協同組合連合会の業務 2 前号の子会社・関連会社・関連団体の業務 3 農業法人・集落営農組織・農業者の業務 4 公共団体の業務 5 前各号に附帯または関連する一切の業務 |
| 資 本 金 総 額 | 100,000千円 |
| 議 決 権 保 有 割 合 | 39.0% |

| | |
|---------------|--------------|
| 会 社 名 | 株式会社 とさのさと |
| 代 表 者 氏 名 | 竹中 義博 |
| 設 立 年 月 日 | 平成30年4月2日 |
| 所 在 地 | 高知市五台山5015-1 |
| 主 要 な 事 業 内 容 | 小売 |
| 資 本 金 総 額 | 1,000千円 |
| 議 決 権 保 有 割 合 | 100% |

| | |
|---------------|--|
| 会 社 名 | 株式会社 JAメモリアルこうち |
| 代 表 者 氏 名 | 永野 智明 |
| 設 立 年 月 日 | 平成13年1月12日 |
| 所 在 地 | 高知市小倉町15 |
| 主 要 な 事 業 内 容 | 1.葬儀に関わるセレモニーの企画・運営・管理 2.ギフト・酒類・石碑・仏壇・仏具の販売 |
| 資 本 金 総 額 | 1,486,700千円 |
| 議 決 権 保 有 割 合 | 97.42% |

| | |
|---------------|---|
| 会 社 名 | 株式会社 J A エナジーこうち |
| 代 表 者 氏 名 | 川島 徹也 |
| 設 立 年 月 日 | 平成元年5月30日 |
| 所 在 地 | 高知市五台山5015-1 |
| 主 要 な 事 業 内 容 | 1.高圧ガスの製造・販売・保守及びガス機器の販売 2.農産物の販売・検査 3.生活関連機器の販売 4.石油の販売 他 |
| 資 本 金 総 額 | 282,100千円 |
| 議 決 権 保 有 割 合 | 52.3% |

| | |
|---------------|----------------|
| 会 社 名 | 高知県くみあい運輸 株式会社 |
| 代 表 者 氏 名 | 浜田 利男 |
| 設 立 年 月 日 | 昭和46年7月1日 |
| 所 在 地 | 高知市五台山5015-1 |
| 主 要 な 事 業 内 容 | 貨物運送取扱業 |
| 資 本 金 総 額 | 27,000千円 |
| 議 決 権 保 有 割 合 | 38.73% |

| | |
|---------------|-----------------|
| 会 社 名 | 株式会社 協同プロセスこうち |
| 代 表 者 氏 名 | 下元 俊和 |
| 設 立 年 月 日 | 平成4年8月21日 |
| 所 在 地 | 高知市仁井田字新築4351-1 |
| 主 要 な 事 業 内 容 | 食肉加工販売業 |
| 資 本 金 総 額 | 24,000千円 |
| 議 決 権 保 有 割 合 | 50.00% |

| | |
|---------------|--|
| 会 社 名 | 協同キラメッセ室戸 有限会社 |
| 代 表 者 氏 名 | 宇賀 俊六 |
| 設 立 年 月 日 | 平成7年9月21日 |
| 所 在 地 | 室戸市吉良川町丙890-11 |
| 主 要 な 事 業 内 容 | 1.農産物・畜産物・海産物の加工及び販売 2.レストランの経営 3.上記各号に附帯関連する一切の事業 |
| 資 本 金 総 額 | 3,000千円 |
| 議 決 権 保 有 割 合 | 100% |

| | |
|---------------|----------------|
| 会 社 名 | 株式会社 アグリード土佐あき |
| 代 表 者 氏 名 | 安岡 憲保 |
| 設 立 年 月 日 | 平成27年10月15日 |
| 所 在 地 | 安芸市幸町1-16 |
| 主 要 な 事 業 内 容 | 農業生産・担い手支援事業 |
| 資 本 金 総 額 | 9,000千円 |
| 議 決 権 保 有 割 合 | 100% |

| | |
|---------------|------------------------|
| 会 社 名 | 有限会社 芸西青果市場 |
| 代 表 者 氏 名 | 坂本 好史 |
| 設 立 年 月 日 | 平成元年9月1日 |
| 所 在 地 | 安芸郡芸西村和食甲1305-1 |
| 主 要 な 事 業 内 容 | 青果市場の販売及び事業に必要な共同施設の設置 |
| 資 本 金 総 額 | 9,300千円 |
| 議 決 権 保 有 割 合 | 26.9% |

| | |
|---------------|--|
| 会 社 名 | 株式会社 れいほく未来 |
| 代 表 者 氏 名 | 西村 行雄 |
| 設 立 年 月 日 | 平成23年4月1日 |
| 所 在 地 | 土佐郡土佐町土居70-1 |
| 主 要 な 事 業 内 容 | 1.農産物の生産・加工・販売 2.農作業の受託 3.畜産事業 4.農産物を原材料とする加工品の製造販売 |
| 資 本 金 総 額 | 72,400千円 |
| 議 決 権 保 有 割 合 | 96.2% |

| | |
|---------------|-----------------|
| 会 社 名 | 有限会社 天然の湯ながおか温泉 |
| 代 表 者 氏 名 | 金堂 元彦 |
| 設 立 年 月 日 | 平成12年12月14日 |
| 所 在 地 | 南国市下末松106 |
| 主 要 な 事 業 内 容 | サービス業 |
| 資 本 金 総 額 | 5,000千円 |
| 議 決 権 保 有 割 合 | 100% |

| | |
|---------------|--------------------------------------|
| 会 社 名 | 株式会社 南国スタイル |
| 代 表 者 氏 名 | 秦泉寺 雅一 |
| 設 立 年 月 日 | 平成24年4月2日 |
| 所 在 地 | 南国市福船372 |
| 主 要 な 事 業 内 容 | 1.農業の経営 2.農作業の受託 3.農産物の加工並びに販売 |
| 資 本 金 総 額 | 51,290千円 |
| 議 決 権 保 有 割 合 | 99.3% |

| | |
|---------------|----------------------|
| 会 社 名 | 有限会社 十市パークステーション管理組合 |
| 代 表 者 氏 名 | 土居 正明 |
| 設 立 年 月 日 | 平成18年1月4日 |
| 所 在 地 | 南国市十市3535 |
| 主 要 な 事 業 内 容 | 不動産賃貸業 |
| 資 本 金 総 額 | 91,550千円 |
| 議 決 権 保 有 割 合 | 100% |

| | |
|---------------|--------------------------------------|
| 会 社 名 | 株式会社 コスモスアグリサポート |
| 代 表 者 氏 名 | 大原 光鶴 |
| 設 立 年 月 日 | 平成28年9月1日 |
| 所 在 地 | 高岡郡佐川町甲1751-1 |
| 主 要 な 事 業 内 容 | 1.農業の経営 2.農作業の受託 3.農産物の加工並びに販売 |
| 資 本 金 総 額 | 30,000千円 |
| 議 決 権 保 有 割 合 | 100% |

| | |
|---------------|--|
| 会 社 名 | 営農支援センター四万十 株式会社 |
| 代 表 者 氏 名 | 中越 清年 |
| 設 立 年 月 日 | 平成17年9月16日 |
| 所 在 地 | 高岡郡四万十町黒石314-1 |
| 主 要 な 事 業 内 容 | 1.農産物の生産、加工並びに販売 2.種苗の生産、販売 3.農作業の受託 |
| 資 本 金 総 額 | 3,900千円 |
| 議 決 権 保 有 割 合 | 39% |

貸借対照表

(平成31年3月31日現在)

| 資 産 の 部 | | | |
|-------------|-----------------|--------------|-------------|
| | 科 目 | | 金 額 |
| 1. 信用事業資産 | | | 674,668,000 |
| (1) | 現金 | | 4,549,430 |
| (2) | 預金 | | 586,946,995 |
| | 系統預金 | 586,764,850 | |
| | 系統外預金 | 182,145 | |
| (3) | 有価証券 | | 14,150,721 |
| | 国債 | 8,807,056 | |
| | 地方債 | 2,303,045 | |
| | 政府保証債 | 1,254,880 | |
| | 社債 | 1,785,740 | |
| (4) | 貸出金 | | 70,103,195 |
| (5) | その他の信用事業資産 | | 340,232 |
| | 未収収益 | 231,251 | |
| | その他の資産 | 108,981 | |
| (6) | 貸倒引当金 (控除) | | △ 1,422,574 |
| 2. 共済事業資産 | | | 15,500 |
| (1) | 共済貸付金 | | 4,080 |
| (2) | 共済未収利息 | | 412 |
| (3) | その他共済事業資産 | | 11,008 |
| 3. 経済事業資産 | | | 18,951,438 |
| (1) | 受取手形 | | 28,528 |
| (2) | 経済事業未収金 | | 8,127,040 |
| (3) | 経済受託債権 | | 1,468,999 |
| (4) | 棚卸資産 | | 4,982,368 |
| | 購買品 | 3,164,058 | |
| | 販売品 | 303,440 | |
| | 加工品 | 1,387,973 | |
| | 貯蔵品 | 65,071 | |
| | その他の棚卸資産 | 61,824 | |
| (5) | その他の経済事業資産 | | 5,529,612 |
| (6) | 貸倒引当金 (控除) | | △ 1,185,110 |
| 4. 雑資産 | | | 2,484,625 |
| (1) | 雑資産 | | 2,576,544 |
| (2) | 貸倒引当金 (控除) | | △ 91,918 |
| 5. 固定資産 | | | 19,522,728 |
| (1) | 有形固定資産 | | 19,393,553 |
| | 土地 | 9,913,336 | |
| | 建物 | 28,549,812 | |
| | 機械装置 | 10,180,406 | |
| | リース資産 | 321,143 | |
| | 建設仮勘定 | 6,318 | |
| | その他の有形固定資産 | 6,773,686 | |
| | 減価償却累計額 (控除) | △ 36,351,149 | |
| (2) | 無形固定資産 | | 129,174 |
| | その他の無形固定資産 | 129,174 | |
| 6. 外部出資 | | | 27,468,832 |
| (1) | 外部出資 | | 27,477,874 |
| | 系統出資 | 24,607,887 | |
| | 系統外出資 | 996,829 | |
| | 子会社等出資 | 1,873,158 | |
| (2) | 外部出資等損失引当金 (控除) | | △ 9,041 |
| 資 産 の 部 合 計 | | | 743,111,126 |

(単位：千円)

| 負債の部 | | | |
|------------------|-------------|-------------|-------------|
| 科目 | 金額 | | |
| 1. 信用事業負債 | | | 678,551,016 |
| (1) 貯金 | | 677,239,644 | |
| (2) 借入金 | | 137,834 | |
| (3) その他の信用事業負債 | | 1,173,537 | |
| 未払費用 | 812,087 | | |
| その他の負債 | 361,450 | | |
| 2. 共済事業負債 | | | 3,635,835 |
| (1) 共済借入金 | | 4,080 | |
| (2) 共済資金 | | 2,521,521 | |
| (3) 共済未払利息 | | 91 | |
| (4) 未経過共済付加収入 | | 1,094,567 | |
| (5) 共済未払費用 | | 13,772 | |
| (6) その他の共済事業負債 | | 1,802 | |
| 3. 経済事業負債 | | | 10,127,381 |
| (1) 経済事業未払金 | | 2,896,943 | |
| (2) 経済受託債務 | | 3,697,513 | |
| (3) その他の経済事業負債 | | 3,532,924 | |
| 4. 設備借入金 | | | 97,855 |
| 5. 雑負債 | | | 3,734,650 |
| (1) 未払法人税等 | | 10,809 | |
| (2) リース債務 | | 115,981 | |
| (3) 資産除去債務 | | 129,960 | |
| (4) その他の負債 | | 3,477,897 | |
| 6. 諸引当金 | | | 5,444,345 |
| (1) 賞与引当金 | | 572,643 | |
| (2) 退職給付引当金 | | 2,696,248 | |
| (3) 役員退職慰労引当金 | | 7,712 | |
| (4) 特例業務負担金引当金 | | 2,109,643 | |
| (5) 子会社等支援引当金 | | 58,096 | |
| 7. 繰延税金負債 | | | 137,372 |
| 8. 再評価に係る繰延税金負債 | | | 172,075 |
| 負債の部合計 | | | 701,900,531 |
| 純資産の部 | | | |
| 1. 組合員資本 | | | 39,575,598 |
| (1) 出資金 | | 11,197,589 | |
| (2) 再評価積立金 | | 7,901 | |
| (3) 資本準備金 | | 12,746 | |
| (4) 利益剰余金 | | 28,680,596 | |
| 利益準備金 | 11,690,385 | | |
| その他利益剰余金 | 16,990,211 | | |
| 特別積立金 | 14,732,013 | | |
| 目的積立金 | 5,853,250 | | |
| (営農振興積立金) | (1,873,720) | | |
| (施設整備積立金) | (1,569,389) | | |
| (経営安定積立金) | (1,260,509) | | |
| (共同利用施設積立金) | (766,982) | | |
| (その他目的積立金) | (382,648) | | |
| 当期末処理損失金 | 3,595,052 | | |
| (うち当期損失金) | (466,606) | | |
| (5) 処分未済持分(控除) | | △ 323,235 | |
| 2. 評価・換算差額等 | | | 1,634,995 |
| (1) その他有価証券評価差額金 | | 1,184,962 | |
| (2) 土地再評価差額金 | | 450,033 | |
| 純資産の部合計 | | | 41,210,594 |
| 負債及び純資産の部合計 | | | 743,111,126 |

損 益 計 算 書

(平成30年4月1日から31年3月31日まで)

| 科 目 | 金 額 | |
|---------------|-------------|-----------|
| 1. 事業総利益 | | 6,540,615 |
| (1) 信用事業収益 | | 2,774,236 |
| 資金運用収益 | 2,568,518 | |
| (うち預金利息) | (1,893,435) | |
| (うち有価証券利息) | (78,449) | |
| (うち貸出金利息) | (454,349) | |
| (うちその他受入利息) | (142,284) | |
| 役務取引等収益 | 70,700 | |
| その他経常収益 | 135,018 | |
| (2) 信用事業費用 | | 371,255 |
| 資金調達費用 | 257,438 | |
| (うち貯金利息) | (251,264) | |
| (うち給付補てん備金繰入) | (5,455) | |
| (うち借入金利息) | (171) | |
| (うちその他支払利息) | (546) | |
| 役務取引等費用 | 18,724 | |
| その他経常費用 | 95,092 | |
| (うち貸倒引当金戻入益) | (△33,077) | |
| 信用事業総利益 | | 2,402,981 |
| (3) 共済事業収益 | | 1,751,657 |
| 共済付加収入 | 1,613,116 | |
| 共済貸付金利息 | 2,943 | |
| その他の収益 | 135,597 | |
| (4) 共済事業費用 | | 105,504 |
| 共済借入金利息 | 2,943 | |
| 共済推進費 | 73,835 | |
| 共済保全費 | 7,640 | |
| その他の費用 | 21,084 | |
| (うち貸倒引当金戻入益) | (△166) | |
| 共済事業総利益 | | 1,646,153 |
| (5) 購買事業収益 | | 9,696,131 |
| 購買品供給高 | 9,203,038 | |
| 修理サービス料 | 80,267 | |
| その他の収益 | 412,825 | |
| (6) 購買事業費用 | | 8,168,715 |
| 購買品供給原価 | 7,700,034 | |
| 購買品供給費 | 187,178 | |
| 修理サービス費 | 26,754 | |
| その他の費用 | 254,747 | |
| (うち貸倒引当金戻入益) | (△67,876) | |
| 購買事業総利益 | | 1,527,416 |
| (7) 販売事業収益 | | 2,835,595 |
| 販売品販売高 | 1,691,259 | |
| 販売手数料 | 618,197 | |
| その他の収益 | 526,138 | |
| (8) 販売事業費用 | | 1,967,794 |
| 販売品販売原価 | 1,554,532 | |
| 販売費 | 246,124 | |
| その他の費用 | 167,137 | |
| (うち貸倒引当金戻入益) | (△2,999) | |
| 販売事業総利益 | | 867,801 |
| (9) 保管事業収益 | | 529 |
| (10) 保管事業費用 | | 25 |
| 保管事業総利益 | | 504 |

(単位：千円)

| 科 目 | 金 額 | |
|------------------------------|-----------------------|-----------|
| (11) 加工事業収益 | 700,297 | |
| (12) 加工事業費用 (うち貸倒引当金戻入益) | 620,362 (△649) | |
| 加工事業総利益 | | 79,934 |
| (13) 利用事業収益 | 339,150 | |
| (14) 利用事業費用 (うち貸倒引当金繰入額) | 396,039 (266,621) | |
| 利用事業総損失 | | 56,889 |
| (15) その他事業収益 | 136,877 | |
| (16) その他事業費用 (うち貸倒引当金繰入額) | 75,474 (238) | |
| その他事業総利益 | | 61,403 |
| (17) 指導事業収入 | 87,565 | |
| (18) 指導事業支出 | 76,256 | |
| 指導事業収支差額 | | 11,309 |
| 2. 事業管理費 | | 5,868,279 |
| (1) 人件費 | 3,995,944 | |
| (2) 業務費 | 582,802 | |
| (3) 諸税負担金 | 180,760 | |
| (4) 施設費 | 1,093,543 | |
| (5) その他事業管理費 | 15,228 | |
| 事業利益 | | 672,335 |
| 3. 事業外収益 | | 350,312 |
| (1) 受取雑利息 | 9,783 | |
| (2) 受取出資配当金 | 65,480 | |
| (3) 賃貸料 | 57,497 | |
| (4) 償却債権取立益 | 786 | |
| (5) 外部出資等損失引当金戻入 | 1,222 | |
| (6) 雑収入 | 215,542 | |
| 4. 事業外費用 | | 98,622 |
| (1) 支払雑利息 | 160 | |
| (2) 寄付金 | 487 | |
| (3) 雑損失 (うち貸倒引当金繰入額) | 97,974 (234) | |
| 経常利益 | | 924,024 |
| 5. 特別利益 | | 759,226 |
| (1) 固定資産処分益 | 56,433 | |
| (2) 一般補助金 | 702,793 | |
| 6. 特別損失 | | 1,526,323 |
| (1) 固定資産処分損 | 22,176 | |
| (2) 固定資産圧縮損 | 697,146 | |
| (3) 減損損失 | 508,872 | |
| (4) 特例業務負担金引当金繰入 | 270,478 | |
| (5) その他の特別損失 | 27,650 | |
| 税引前当期利益 | | 156,928 |
| 法人税、住民税及び事業税 | | 17,240 |
| 法人税、住民税及び事業税 | 17,240 | |
| 法人税等調整額 | | 606,294 |
| 法人税等合計 | | 623,535 |
| 当期損失金 | | 466,606 |
| 当期首繰越剰余金 | | 112,969 |
| 合併に伴う繰越損失金引継額 | | 3,412,218 |
| 土地再評価差額金取崩額 | | 73,001 |
| 目的積立金取崩額 | | 97,801 |
| 当期末処理損失金 | | 3,595,052 |

1. 重要な会計方針に係る事項に関する注記

(1) 有価証券（株式形態の外部出資を含む）の評価基準及び評価方法

① 満期保有目的の債券

償却原価法（定額法）

② 子会社株式及び関連会社株式

移動平均法による原価法

③ その他有価証券

- i) 時価のあるもの：期末日の市場価格等に基づく時価法（評価差額は全部純資産直入法により処理し、売却原価は移動平均法により算定）
- ii) 時価のないもの：移動平均法による原価法

(2) 棚卸資産の評価基準及び評価方法

・購買品（数量管理品）

総平均法による原価法（収益性の低下による簿価切下げの方法）

・購買品（売価管理品）

売価還元法による原価法（収益性の低下による簿価切下げの方法）

・その他の棚卸資産（販売品、加工品、貯蔵品他）

総平均法による原価法（収益性の低下による簿価切下げの方法）

(3) 固定資産の減価償却の方法

① 有形固定資産（リース資産を除く）

定率法を採用しています。ただし、平成 10 年 4 月 1 日以降に取得した建物（建物附属設備を除く）、並びに平成 28 年 4 月 1 日以降に取得した建物附属設備及び構築物については、定額法を採用しています。

② 無形固定資産（リース資産を除く）

定額法

③ リース資産

リース期間を耐用年数とし、残存価格を 0 とする定額法

(4) 引当金の計上基準

① 貸倒引当金

貸倒引当金は、あらかじめ定めている資産査定要領、経理規程及び資産の償却・引当基準に則り、次のとおり計上しています。

破産、特別清算等法的に経営破綻の事実が発生している債務者（以下「破綻先」という。）に係る債権及びそれと同等の状況にある債務者（以下「実質破綻先」という。）に係る債権については、債権額から、担保の処分可能見込額及び保証による回収可能見込額を控除し、その残額を計上しています。

また、現在は経営破綻の状況に無いが、今後経営破綻に陥る可能性が大きいと認められる債務者に係る債権については、債権額から、担保の処分可能見込額及び保証による回収可能見込額を控除し、その残額のうち、債務者の支払能力を総合的に判断して必要と認められる額を計上しています。

上記以外の債権については、貸倒実績率等で算定した金額を計上しています。

すべての債権は、資産査定要領に基づき、資産査定部署が資産査定を実施し、当該部署から独立した査定監査部署が査定結果を監査しており、その査定結果に基づいて上記の引当を行っています。

② 賞与引当金

職員に対して支給する賞与の支出に充てるため、支給見込額のうち当事業年度負担分を計上しています。

③ 退職給付引当金

職員の退職給付に備えるため、当事業年度末における退職給付債務及び年金資産の見込額に基づき、当事業年度に発生していると認められる額を計上しています。

i) 退職給付見込額の期間帰属方法

退職給付債務の算定にあたり、退職給付見込額を当事業年度までの期間に帰属させる方法については、給付算定式基準によっています。

ii) 数理計算上の差異及び過去勤務費用の費用処理方法

数理計算上の差異については、各事業年度の発生時における職員の平均残存勤務期間以内の一定の年数（10 年）による定額法により按分した額をそれぞれ発生した翌事業年度から費用処理することとしています。

また、過去勤務費用については、各事業年度の発生時における職員の平均残存勤務期間以内の一定の年数（10 年）による定額法により按分した額を発生した事業年度から費用処理することとしています。

(追加情報)

当組合では、前事業年度末において、退職給付債務の計算方法を簡便法によっていましたが、当事業年度から原則法に変更しています。これは平成31年1月1日における合併を機に、退職給付制度の統一を図り、退職給付制度の対象となる職員数が300人を超えたためです。この変更に伴い退職給付債務が10,962千円減少し同額を人件費として計上しています。

退職給付制度の統一にあたり新たに採用した退職給付制度（ポイント制）のもと、従来から退職給付債務を原則法で計算していた旧土佐あき農業協同組合、旧土佐香美農業協同組合、旧高知はた農業協同組合を含め、退職給付見込額を当事業年度までの期間に帰属させる方法としては給付算定式基準、割引率の設定については優良社債利回りを採用しております。この退職給付制度（ポイント制の採用）への統一に伴い発生した退職給付債務の減少額1,343,571千円は過去勤務費用として認識し、職員の平均残存勤務期間以内の一定の年数（10年）で償却しております。なお、数理計算上の差異の償却については、発生時における職員の平均残存勤務期間以内の一定の年数（10年）による定額法により按分した額をそれぞれ発生の翌事業年度から費用処理することとしております。

④役員退職慰労引当金

役員退職慰労金の支給に備えて、役員退職慰労金規程に基づく期末要支給額を計上しています。

⑤特例業務負担金引当金

厚生年金保険制度及び農林漁業団体職員共済組合制度の統合を図るため農林漁業団体共済組合法等を廃止する等の法律附則第57条に基づき、旧農林共済組合(存続組合)が行う特例年金等の業務に要する費用に充てるため拠出する特例業務負担金の平成31年3月現在における令和14年3月までの将来見込額を計上しております。

(追加情報)

当組合では、従来、特例業務負担金については、将来見込額を注記する方法によっておりましたが、財務内容をより健全化するため、当年度より特例業務負担金引当金として負債に計上する方法に変更しております。これにより従来の方法によった場合と比較して、税引前当期利益が270,478千円減少しております。なお、合併に伴う消滅組合等からの引継ぎ額は1,863,410千円です。

⑥外部出資等損失引当金

当組合の外部出資先への出資に係る損失に備えるため、出資形態が株式のものについては、有価証券の評価と同様の方法により、株式以外のものについては貸出債権と同様の方法により、必要と認められる額を計上しています。

⑦子会社等支援引当金

子会社の再建に伴う親組合としての支援損失に備えるため、当該子会社の財政状態等を勘案し、損失見積額を計上しています。

(5) リース取引の処理方法

リース物件の所有権が借主に移転すると認められるもの以外のファイナンス・リース取引のうち、会計基準適用初年度開始前に取引を行ったものについては、通常の賃貸借取引に係る方法に準じた会計処理によっています。

(6) 消費税及び地方消費税の会計処理の方法

消費税及び地方消費税の会計処理は、税抜方式によっています。

ただし、固定資産に係る控除対象外消費税等は雑資産に計上し、5年間で均等償却を行っています。

(7) 計算書類に記載した金額の端数処理の方法

記載金額は、千円未満を切り捨てて表示しているため、各科目の金額合計と一致しない場合があります。また、金額が千円未満の科目については「0」、期末に残高がない科目については「-」で表示しています。

2. 会計方針の変更に関する注記

棚卸資産の評価方法

棚卸資産の評価方法は従来、最終仕入原価法による原価法によってきましたが、当年度においてシステム対応を図ったことにより、当年度から総平均法に変更しました。

当会計方針の変更は、システムの変更が当年度末であったことから、前年度以前の影響が算出できず遡及適用ができないため、前年度の棚卸資産の帳簿価格を当年度の期首残高として期首から将来にわたり総平均法を適用しています。なお、この変更による影響は軽微です。

3. 貸借対照表に関する注記

(1) 固定資産に係る圧縮記帳額

国庫補助金等により取得した固定資産について、取得価額から控除している圧縮記帳額は累積で13,699,338千円であり、その内訳は次のとおりです。

建物5,229,195千円、機械装置6,352,366千円、土地3,251千円、その他の有形固定資産2,096,570千円、無形固定資産17,955千円

(2) 担保に供している資産

高知県信用農業協同組合連合会との当座借越契約の担保として定期預金（系統預金）を14,820,000千円供していますが、これに対応する債務はありません。また為替取引保証金の担保として定期預金（系統預金）を16,060,000千円供しています。

これ以外に地方公共団体の指定金融機関事務等に係る債務として、定期預金（系統預金）140,600千円を担保に供しています。

(3) 子会社等に対する金銭債権及び金銭債務

| | |
|-----------------|--------------|
| 子会社等に対する金銭債権の総額 | 2,172,232 千円 |
| 子会社等に対する金銭債務の総額 | 552,890 千円 |

(4) 役員との間の取引による役員に対する金銭債権及び金銭債務

| | |
|-------------------|-----------|
| 理事及び監事に対する金銭債権の総額 | 96,951 千円 |
|-------------------|-----------|

(5) 貸出金のうちリスク管理債権の合計額及びその内訳

貸出金のうち、破綻先債権額は 44,962 千円、延滞債権額は 2,606,424 千円です。

なお、破綻先債権とは、元本または利息の支払の遅延が相当期間継続していることその他の事由により元本または利息の取立てまたは弁済の見込みがないものとして未収利息を計上しなかった貸出金（貸倒償却を行った部分を除く。以下「未収利息不計上貸出金」という。）のうち、法人税法施行令（昭和 40 年政令第 97 号）第 96 条第 1 項第 3 号のイからホまでに掲げる事由または同項第 4 号に規定する事由が生じている貸出金です。

また、延滞債権とは、未収利息不計上貸出金であって、破綻先債権及び債務者の経営再建または支援を図ることを目的として利息の支払を猶予した貸出金以外の貸出金です。

貸出金のうち、3 ヶ月以上延滞債権額はありません。

なお、3 ヶ月以上延滞債権とは、元本または利息の支払が約定支払日の翌日から 3 ヶ月以上遅延している貸出金で破綻先債権及び延滞債権に該当しないものです。

貸出金のうち、貸出条件緩和債権額は 111,319 千円です。

なお、貸出条件緩和債権とは、債務者の経営再建または支援を図ることを目的として、金利の減免、利息の支払い猶予、元本の返済猶予、債権放棄その他の債務者に有利となる取り決めを行った貸出金で破綻先債権、延滞債権及び 3 ヶ月以上延滞債権に該当しないものです。

破綻先債権額、延滞債権額、貸出条件緩和債権額の合計額は 2,762,706 千円です。

なお、上記に掲げた債権額は、貸倒引当金控除前の金額です。

(6) 土地の再評価に関する法律に基づく再評価

「土地の再評価に関する法律」(平成 10 年 3 月 31 日公布法律第 34 号)及び「土地の再評価に関する法律の一部を改正する法律」に基づき、事業用の土地の再評価を行い、再評価差額については、当該再評価差額に係る税金相当額を「再評価に係る繰延税金負債」として負債の部に計上し、これを控除した金額を「土地再評価差額金」として純資産の部に計上しています。

●再評価を行った年月日 平成 14 年 3 月 31 日

●再評価を行った土地の当期末における時価の合計額が再評価後の帳簿価格を下回る金額 574,181 千円

●同法律第 3 条 3 項に定める再評価の方法

土地の再評価に関する法律施行令(平成 10 年 3 月 31 日公布政令第 119 号)第 2 条第 3 号に定める当該事業用土地について地方税法第 341 条第 10 号の土地課税台帳または同条第 11 号の土地補充課税台帳に登録されている価格(固定資産税評価額)及び同施行令第 2 条第 4 号に定める当該事業用土地について地価税法第 16 条に規定する地価税の課税価格の計算の基礎となる土地の価額を算定するために国税庁長官が定めて公表した方法により算定した価額(路線価)に合理的な調整を行って算出しました。

4. 損益計算書に関する注記

(1) 子会社等との取引高の総額

| | |
|------------------|--------------|
| ①子会社等との取引による収益総額 | 2,171,555 千円 |
| うち事業取引高 | 2,171,555 千円 |
| ②子会社等との取引による費用総額 | 318,550 千円 |
| うち事業取引高 | 318,550 千円 |

(2) 減損損失に関する注記

①資産をグループ化した方法の概要及び減損損失を認識した資産又は資産グループの概要

当組合では、継続的な収支の把握を行っている場所別の管理会計上の区分を基本に店舗単位でグルーピングを行い、業務外固定資産（遊休資産と賃貸固定資産）については、各固定資産をグルーピングの最小単位としています。

当事業年度の合併に伴い次のとおりグルーピングの変更を行っています。

- i) 統括本部および事業本部を新たな本所とする。
- ii) 当組合をはじめ合併に参加した組合の日本所は地区本部または地区営農経済センターとする。
- iii) この結果、上記 i および ii ならびに合併により引き継いだ農業関連施設は複数の資産又は資産グループの将来キャッシュ・フローの生成に寄与する資産であるため共用資産として認識しています。なお、当組合が合併前から保有している農業関連施設については従来から共用資産として認識しています。

また、当組合ではこれまで、主に経済事業店舗について細分化した単位での継続的な収支の把握が困難でありましたが、当事業年度において導入した新たな管理会計システムにより、店舗を最小の単位とするグルーピングの変更も併せて行っています。

これらの結果、当事業年度に減損損失を計上した資産または資産グループは以下のとおりです。

| 場所 | 用途 | 種類 | その他 |
|---------------|----|--------|---------|
| 吾川支所 | 一般 | 土地、建物等 | |
| 斗賀野第二出荷場 | 共用 | 土地、建物 | |
| 永野共同出荷場 | 共用 | 土地、建物等 | |
| 仁淀支所 | 一般 | 土地、建物 | |
| 黒岩購買 | 一般 | 建物 | |
| 尾川購買 | 一般 | 建物 | |
| Aコープ吾川 | 一般 | 土地、建物等 | |
| 吾川購買 | 一般 | 土地、建物等 | |
| 池川支所 | 一般 | 建物等 | |
| Aコープ池川 | 一般 | 土地、建物等 | |
| 吾北車両センター | 一般 | 土地、建物等 | |
| Aコープ上八川 | 一般 | 建物等 | |
| Aコープ下八川 | 一般 | 土地、建物等 | |
| コスモスホール清水 | 一般 | 建物 | |
| 永野購買 | 一般 | 建物 | |
| 横島西購買 | 一般 | 土地、建物 | |
| 別枝購買 | 一般 | 建物 | |
| 長者購買 | 一般 | 土地、建物等 | |
| 伊野 S S | 一般 | 土地、建物等 | |
| 枝川 J Aグリーン | 一般 | 土地、建物等 | |
| 枝川出張所 | 一般 | 土地、建物等 | |
| 佐川伏尾団地ポンベ | 遊休 | 土地 | 業務外固定資産 |
| 佐川旧Aコープ周辺 | 遊休 | 土地等 | 業務外固定資産 |
| 越知茶工場コンテナ洗場 | 遊休 | その他 | 業務外固定資産 |
| 越知役場前事業所 | 遊休 | 建物 | 業務外固定資産 |
| 越知大樽入口土地 | 遊休 | 土地 | 業務外固定資産 |
| 旧神谷支所 | 遊休 | 土地、建物 | 業務外固定資産 |
| 旧八田支所 | 遊休 | 土地、建物等 | 業務外固定資産 |
| 越知旧酪農集乳所 | 賃貸 | 土地 | 業務外固定資産 |
| 伊野町貸駐車場クラベ | 賃貸 | 建物 | 業務外固定資産 |
| 天王南4丁目サンブラザ土地 | 賃貸 | 土地 | 業務外固定資産 |
| 天王南4丁目美容室建物 | 賃貸 | 土地、建物 | 業務外固定資産 |

②減損損失の認識に至った経緯

市場価額の著しい下落及び収益力が低下している一般資産と共用資産について短期的に業績の回復が見込まれないことから、帳簿価額を回収可能価額まで減額し、当期減少額を減損損失として認識しました。

また、業務外固定資産である賃貸資産及び遊休資産については、正味売却価額と帳簿価額との差額を減損損失として認識しました。

③減損損失の金額について、特別損失に計上した金額と主な固定資産の種類毎の減損損失の内訳

| 場所 | 種類および金額 |
|-----------------|--|
| 吾川支所 | 99,861 千円 (土地 32,426 千円、建物 66,897 千円、その他 537 千円) |
| 斗賀野第二出荷場 | 3,196 千円 (土地 730 千円、建物 2,465 千円) |
| 永野共同出荷場 | 39,970 千円 (土地 21,287 千円、建物 8,523 千円、その他 10,159 千円) |
| 仁淀支所 | 12,813 千円 (土地 4,627 千円、建物 8,185 千円) |
| 黒岩購買 | 5,046 千円 (建物 5,046 千円) |
| 尾川購買 | 2,556 千円 (建物 2,556 千円) |
| Aコープ吾川 | 10,474 千円 (土地 4,314 千円、建物 5,967 千円、その他 192 千円) |
| 吾川購買 | 29,088 千円 (土地 17,357 千円、建物 10,938 千円、その他 791 千円) |
| 池川支所 | 21,359 千円 (建物 20,409 千円、その他 949 千円) |
| Aコープ池川 | 17,708 千円 (土地 518 千円、建物 15,979 千円、その他 1,210 千円) |
| 吾北車両センター | 4,893 千円 (土地 2,121 千円、建物 1,641 千円、その他 1,130 千円) |
| Aコープ上八川 | 5,156 千円 (建物 3,843 千円、その他 1,312 千円) |
| Aコープ下八川 | 7,862 千円 (土地 1,412 千円、建物 5,933 千円、その他 516 千円) |
| コスモホール清水 | 1,179 千円 (建物 1,089 千円、その他 89 千円) |
| 永野購買 | 794 千円 (建物 794 千円) |
| 横島西購買 | 9,051 千円 (土地 3,739 千円、建物 5,312 千円) |
| 別枝購買 | 867 千円 (建物 867 千円) |
| 長者購買 | 2,377 千円 (土地 109 千円、建物 2,252 千円、その他 15 千円) |
| 伊野 S S | 44,041 千円 (土地 38,931 千円、建物 1,596 千円、その他 3,513 千円) |
| 枝川 J Aグリーン | 106,697 千円 (土地 45,399 千円、建物 57,863 千円、その他 3,434 千円) |
| 枝川出張所 | 11,546 千円 (土地 1,501 千円、建物 9,766 千円、その他 279 千円) |
| 佐川伏尾団地ボンベ | 5 千円 (土地 5 千円) |
| 佐川旧 Aコープ周辺 | 563 千円 (土地 52 千円、その他 511 千円) |
| 越知茶工場コンテナ洗場 | 221 千円 (その他 221 千円) |
| 越知役場前事業所 | 8,094 千円 (建物 8,094 千円) |
| 越知大樽入口土地 | 265 千円 (土地 265 千円) |
| 旧神谷支所 | 9,735 千円 (土地 153 千円、建物 9,582 千円) |
| 旧八田支所 | 19,149 千円 (土地 12,143 千円、建物 6,975 千円、その他 30 千円) |
| 越知旧酪農集乳所 | 62 千円 (土地 62 千円) |
| 伊野町貸駐車場クラベ | 37 千円 (建物 37 千円) |
| 天王南 4 丁目サンプラザ土地 | 31,750 千円 (土地 31,750 千円) |
| 天王南 4 丁目美容室建物 | 2,442 千円 (土地 100 千円、建物 2,342 千円) |
| 合計 | 508,872 千円 (土地 219,010 千円、建物 264,964 千円、その他 24,896 千円) |

④回収可能価額の算定方法

回収可能価額は使用価値と正味売却価額のいずれか高い金額を採用しています。正味売却価額については、その時価は不動産鑑定評価額及び固定資産税評価額に基づき算定しています。また、使用価値については、将来キャッシュ・フローを5.37%で割り引いて算定しています。

5. 金融商品に関する注記

(1) 金融商品の状況に関する事項

①金融商品に対する取組方針

当組合は農家組合員や地域から預かった貯金を原資に、農家組合員や地域内の企業や団体などへ貸付け、残った余裕金を高知県信用農業協同組合連合会へ預けているほか、国債や地方債などの有価証券による運用を行っています。

②金融商品の内容及びそのリスク

当組合が保有する金融資産は、主として高知県信用農業協同組合連合会への預け金及び当組合管内の組合員等に対する貸出金及び有価証券、事業債権である経済事業未収金であり、貸出金及び経済事業未収金は、組合員等の契約不履行によってもたらされる信用リスクに晒されています。

また、有価証券は、主に債券であり、満期保有目的及び純投資目的(その他有価証券)で保有しています。これらは発行体の信用リスク、金利の変動リスク及び市場価格の変動リスクに晒されています。

借入金は、主として農家組合員に対する制度融資の原資として高知県から借り入れたものです。

③金融商品に係るリスク管理体制

i) 信用リスクの管理

当組合は、個別の重要案件及び大口案件については理事会において対応方針を決定しています。また、通常の貸出取引については、統括本部に審査課を設置し各支所との連携を図りながら、与信審査を行っています。審査にあたっては、取引先のキャッシュ・フローなどにより償還能力の評価を行うとともに、担保評価基準など厳格な審査基準を設けて、与信判定を行っています。貸出取引における資産の健全性の維持・向上を図るため、資産の自己査定を厳正に行っています。不良債権については管理・回収方針を作成・実践し、資産の健全化に取り組んでいます。

また、資産自己査定の結果、貸倒引当金については「資産の償却・引当基準」に基づき必要額を計上し、資産及び財務の健全化に努めています。

ii) 市場リスクの管理

当組合では、金利リスク、価格変動リスクなどの市場性リスクを的確にコントロールすることにより、収益化及び財務の安定化を図っています。このため、財務の健全性維持と収益力強化とのバランスを重視したA L Mを基本に、資産・負債の金利感応度分析などを実施し、金融情勢の変化に機敏に対応できる柔軟な財務構造の構築に努めています。

とりわけ、有価証券運用については、市場動向や経済見通しなどの投資環境分析、及び当組合の保有有価証券ポートフォリオの状況やA L Mなどを考慮し、理事会において運用方針を定めるとともに、経営層で構成するA L M委員会を定期的に開催して、日常的な情報交換及び意思決定を行っています。

運用部門は、理事会で決定した運用方針及びA L M委員会で決定された方針などに基づき、有価証券の売買やリスクヘッジを行っています。運用部門が行った取引についてはリスク管理部門が適切な執行を行っているかどうかチェックし定期的にリスク量の測定を行い経営層に報告しています。

(市場リスクに係る定量的情報)

当組合で保有している金融商品はすべてトレーディング目的以外の金融商品です。当組合において、主要なリスク変数である金利リスクの影響を受ける主たる金融商品は、預金、有価証券のうちその他有価証券に分類している債券、貸出金、貯金及び借入金です。

当組合では、これらの金融資産及び金融負債について、期末後1年程度の金利の合理的な予想変動幅を用いた経済価値の変動額を、金利の変動リスクの管理にあたっての定量的分析に利用しています。

金利以外のすべてのリスク変数が一定であると仮定し、当事業年度末現在、指標となる金利が0.1%上昇したものと想定した場合には、経済価値が195,691千円減少し、また金利が0.1%下降したものと想定した場合には、経済価値が282,251千円減少するものと把握しています。

当該変動額は、金利を除くリスク変数が一定の場合を前提としており、金利とその他のリスク変数の相関を考慮していません。

また、金利の合理的な予想変動幅を超える変動が生じた場合には、算定額を超える影響が生じる可能性があります。

なお、経済価値変動額の計算において、分割実行案件にかかる未実行金額についても含めて計算しています。

iii) 資産調達に係る流動性リスクの管理

当組合では、資金繰りリスクについては、安定的な流動性の確保に努めています。また、市場流動性リスクについては、投資判断を行う上での重要な要素と位置付け、商品ごとに異なる流動性(換金性)を把握したうえで、運用方針などの策定の際に検討しています。

④金融商品の時価等に関する事項についての補足説明

金融商品の時価(時価に代わるものを含む)には、市場価格に基づく価額のほか、市場価格がない場合には合理的に算定された価額(これに準ずる価額を含む)が含まれています。当該価額の算定においては一定の前提条件等を採用しているため、異なる前提条件等による場合、当該価額が異なることもあります。

(2) 金融商品の時価等に関する事項

①金融商品の貸借対照表計上額および時価等

当期末における貸借対照表計上額、時価及びこれらの差額は、次のとおりです。

なお、時価を把握することが極めて困難と認められるものについては、次表には含めず③に記載しています。

(単位：千円)

| | 貸借対照表計上額 | 時 価 | 差 額 |
|-----------------|-------------|-------------|-----------|
| 預金 | 586,946,995 | 586,948,669 | 1,673 |
| 満期保有目的の債券 | 999,916 | 1,191,480 | 191,563 |
| 其他有価証券 | 13,150,805 | 13,150,805 | — |
| 有価証券 | 14,150,721 | 14,342,285 | 191,563 |
| 貸出金 | 70,103,195 | — | — |
| 貸倒引当金(注1) | △1,422,574 | — | — |
| 貸出金(引当金控除後) | 68,680,620 | 72,927,827 | 4,247,207 |
| 経済事業未収金 | 8,127,040 | — | — |
| 貸倒引当金(注2) | △1,185,110 | — | — |
| 経済事業未収金(引当金控除後) | 6,941,929 | 6,941,929 | — |
| 外部出資(注3) | 60,229 | 60,229 | — |
| 資 産 計 | 677,780,497 | 681,220,941 | 4,440,444 |
| 貯金 | 677,239,644 | 678,000,035 | 760,390 |
| 負 債 計 | 677,239,644 | 678,000,035 | 760,390 |

(注1) 貸出金に対応する一般貸倒引当金及び個別貸倒引当金を控除しています。

(注2) 経済事業未収金に対応する一般貸倒引当金及び個別貸倒引当金を控除しています。

(注3) 外部出資は、系統外出資のうち市場価格のある上場株式です。

②金融商品の時価の算定方法

【資産】

ア. 預金

満期のない預金については、時価は帳簿価額と近似していることから、当該帳簿価額によっています。満期のある預金については、期間に基づく区分ごとに、リスクフリーレートである円LIBOR・スワップレートで割り引いた現在価値を時価に代わる金額として算定しています。

イ. 有価証券及び外部出資

株式は取引所の価格によっており、債券は取引金融機関等から提示された価格によっています。

ウ. 貸出金

貸出金のうち、変動金利によるものは、短期間で市場金利を反映するため、貸出先の信用状態が実行後大きく異ならない限り、時価は帳簿価額と近似していることから当該帳簿価額によっています。

一方、固定金利によるものは、貸出金の種類及び期間に基づく区分ごとに元利金の合計額をリスクフリーレートである円LIBOR・スワップレートで割り引いた額から貸倒引当金を控除して時価に代わる金額として算定しています。

なお、分割実行案件で未実行額がある場合には、元利金の合計額をリスクフリーレートである円LIBOR・スワップレートで割り引いた額に、帳簿価額に未実行額を加えた額に対する帳簿価額の割合を乗じ、貸倒引当金を控除した額を時価に代わる金額として算定しています。

また、延滞の生じている債権・期限の利益を喪失した債権等について、帳簿価額から貸倒引当金を控除した額を時価に代わる金額としています。

エ. 経済事業未収金

経済事業未収金については短期間で決済されるため、時価は帳簿価額にほぼ等しいことから、当該帳簿価額によっています。

また、延滞の生じている債権・期限の利益を喪失した債権等について、帳簿価額から貸倒引当金を控除した額を時価に代わる金額としています。

【負債】

ア. 貯金

要求払貯金については、決算日に要求された場合の支払額(帳簿価額)を時価とみなしています。また、定期性貯金については、期間に基づく区分ごとに、将来のキャッシュ・フローをリスクフリーレートである円LIBOR・スワップレートで割り引いた現在価値を時価に代わる金額として算定しています。

③時価を把握することが極めて困難と認められる金融商品は次のとおりであり、これらは①の金融商品の時価情報には含まれていません。

(単位：千円)

| | 貸借対照表計上額 |
|----------------|------------|
| 外部出資（注1） | 27,417,644 |
| 外部出資等損失引当金（注2） | 9,041 |
| 外部出資（引当金控除後） | 27,408,602 |

（注1）外部出資のうち、市場価格のある株式以外のものについては、時価を把握することが極めて困難であると認められるため、時価開示の対象とはしていません。

（注2）外部出資に対する損失引当金を控除しています。

④金銭債権及び満期のある有価証券の決算日後の償還予定額

(単位：千円)

| | 1年以内 | 1年超 2年以内 | 2年超 3年以内 | 3年超 4年以内 | 4年超 5年以内 | 5年超 |
|-------------------|-------------|-------------|-------------|-------------|-------------|------------|
| 預金 | 586,946,995 | — | — | — | — | — |
| 有価証券 | 600,000 | 500,000 | 200,000 | 400,000 | 700,000 | 10,150,000 |
| 満期保有目的の債券 | — | — | — | — | — | 1,000,000 |
| その他有価証券のうち満期があるもの | 600,000 | 500,000 | 200,000 | 400,000 | 700,000 | 9,150,000 |
| 貸出金（注1,2,3） | 12,096,244 | 6,040,520 | 5,298,533 | 4,598,817 | 4,128,811 | 37,063,510 |
| 経済事業未収金(注4) | 8,127,040 | — | — | — | — | — |
| 合計 | 607,770,279 | 6,540,520 | 5,498,533 | 4,998,817 | 4,828,811 | 47,213,510 |

（注1）貸出金のうち、当座貸越3,673,644千円については「1年以内」に含めています。また、期限のない劣後特約付ローンについては「5年超」に含めています。

（注2）貸出金のうち、3ヵ月以上延滞が生じている債権、期限の利益を喪失した債権等848,687千円は償還の予定が見込まれないため、含めていません。

（注3）貸出金の分割実行案件のうち、貸付決定金額の一部実行案件28,070千円は償還日が特定できないため、含めていません。

（注4）経済事業未収金のうち、破綻懸念先、実質破綻先及び破綻先に対する債権等891,597千円は償還の予定が見込まれないため、含めていません。

⑤有利子負債の決算日後の返済予定額

(単位：千円)

| | 1年以内 | 1年超 2年以内 | 2年超 3年以内 | 3年超 4年以内 | 4年超 5年以内 | 5年超 |
|-------|-------------|-------------|-------------|-------------|-------------|---------|
| 貯金（注） | 457,695,056 | 102,759,041 | 107,821,149 | 5,263,594 | 2,949,366 | 751,435 |

（注）貯金のうち、要求払貯金については「1年以内」に含めています。

6. 有価証券に関する注記

(1) 有価証券の時価、及び評価差額に関する事項は次のとおりです。これらには、有価証券のほか、「外部出資」中の株式が含まれています。

① 満期保有目的の債券で時価のあるもの

満期保有目的の債券において種類ごとの貸借対照表計上額、時価及びこれらの差額については次のとおりです。

(単位：千円)

| 種 類 | | 貸借対照表計上額 | 時 価 | 差 額 |
|-------------------|-----|----------|-----------|---------|
| 時価が貸借対照表計上額を超えるもの | 国 債 | 199,916 | 241,080 | 41,163 |
| | 社 債 | 800,000 | 950,400 | 150,400 |
| 合 計 | | 999,916 | 1,191,480 | 191,563 |

② その他有価証券で時価のあるもの

その他有価証券において、種類ごとの取得原価または償却原価、貸借対照表計上額及びこれらの差額については、次のとおりです。

(単位：千円)

| 種 類 | | 貸借対照表計上額 | 取得原価または償却原価 | 差 額 |
|---------------------------|-------|------------|-------------|-----------|
| 貸借対照表計上額が取得原価又は償却原価を超えるもの | 国 債 | 8,607,140 | 7,504,591 | 1,102,548 |
| | 地方債 | 2,303,045 | 2,049,648 | 253,396 |
| | 政府保証債 | 454,880 | 400,000 | 54,880 |
| | 社 債 | 1,785,740 | 1,599,319 | 186,420 |
| | 外部出資 | 60,229 | 19,430 | 40,799 |
| 合 計 | | 13,211,034 | 11,572,989 | 1,638,045 |

(注) なお、上記の差額から繰延税金負債 453,083 千円を差し引いた額 1,184,962 千円が、「その他有価証券評価差額金」に含まれています。

(2) 当期中に売却した満期保有目的の債券はありません。

(3) 当期中に売却したその他有価証券はありません。

(4) 当期中において、保有目的区分が変更となった有価証券はありません。

7. 退職給付に関する注記

(1) 退職給付に係る注記

① 採用している退職給付制度の概要

職員の退職給付にあてるため、一般職員退職給与規程および限定一般職員退職給与規程に基づき、退職一時金制度を採用しています。また、この制度に加え、同規程に基づき退職給付の一部にあてるため一般財団法人 全国農林漁業団体共済会との契約に基づく農林漁業団体職員退職給付金制度（特定退職金共済制度）並びに全国共済農業協同組合連合会及び株式会社りそな銀行との契約に基づく確定給付企業年金制度を採用しています。

② 退職給付債務の期首残高と期末残高の調整表

| | |
|-----------------|---------------|
| 期首における退職給付債務 | 1,856,545 千円 |
| 合併による退職給付債務の引継額 | 9,903,596 千円 |
| 勤務費用 | 230,446 千円 |
| 利息費用 | 4,855 千円 |
| 数理計算上の差異の発生額 | △24,138 千円 |
| 退職給付の支払額 | △532,405 千円 |
| 過去勤務費用の発生額 | △1,343,571 千円 |
| 簡便法から原則法への振替額 | △10,962 千円 |
| 期末における退職給付債務 | 10,084,366 千円 |

③ 年金資産の期首残高と期末残高の調整表

| | |
|-----------------|--------------|
| 期首における年金資産 | 1,482,945 千円 |
| 合併による年金資産の引継額 | 6,924,913 千円 |
| 期待運用収益 | 18,916 千円 |
| 数理計算上の差異の発生額 | △13,812 千円 |
| 特定退職金共済制度への拠出金 | 144,447 千円 |
| 確定給付企業年金制度への拠出金 | 74,549 千円 |
| 退職給付の支払額 | △313,701 千円 |
| 期末における年金資産 | 8,318,258 千円 |

④ 退職給付債務及び年金資産の期末残高と貸借対照表に計上された退職給付引当金の調整表

| | |
|-------------|---------------|
| 退職給付債務 | 10,084,366 千円 |
| 特定退職金共済制度 | △6,437,403 千円 |
| 確定給付企業年金制度 | △1,880,854 千円 |
| 未積立退職給付債務 | 1,766,108 千円 |
| 未認識過去勤務費用 | 1,309,982 千円 |
| 未認識数理計算上の差異 | △379,842 千円 |
| 貸借対照表計上額純額 | 2,696,248 千円 |
| 退職給付引当金 | 2,696,248 千円 |

⑤ 退職給付費用及びその内訳項目の金額

| | |
|---------------------|------------|
| 勤務費用 | 230,446 千円 |
| 利息費用 | 4,855 千円 |
| 期待運用収益 | △18,916 千円 |
| 数理計算上の差異の費用処理額 | 11,712 千円 |
| 過去勤務費用の費用処理額 | △33,589 千円 |
| 簡便法から原則法への振替額の費用処理額 | △10,962 千円 |
| 合計 | 183,547 千円 |

⑥年金資産の主な内訳

年金資産合計に対する主な分類ごとの比率は、次の通りです。

特定退職金共済制度

| | |
|--------|------|
| 債券 | 69% |
| 年金保険投資 | 23% |
| 現金及び預金 | 4% |
| その他 | 4% |
| 合計 | 100% |

確定給付企業年金制度

| | |
|------|------|
| 一般勘定 | 91% |
| 株式 | 5% |
| 債券 | 4% |
| その他 | 0% |
| 合計 | 100% |

⑦長期期待運用収益率の設定方法に関する記載

年金資産の長期期待運用収益率を決定するため、現在及び予想される年金資産の配分と年金資産を構成する多様な資産からの現在及び将来期待される長期の収益率を考慮しています。

⑧割引率その他の数理計算上の計算基礎に関する事項

| | |
|------------|-------|
| 割引率 | 0.19% |
| 長期期待運用収益率 | |
| 特定退職金共済制度 | 0.75% |
| 確定給付企業年金制度 | 1.48% |

(2) 特例業務負担金の将来見込額

人件費(うち福利厚生費)等には、厚生年金保険制度及び農林漁業団体職員共済組合制度の統合を図るための農林漁業団体共済組合法等を廃止する等の法律附則第 57 条に基づき、旧農林共済組合(存続組合)が行う特例年金等の業務に要する費用に充てるため拠出した特例業務負担金 3,099 千円を含めて計上しています。

なお、同組合より示された平成 31 年 3 月現在における令和 14 年 3 月までの特例業務負担金の将来見込額は、1,762,263 千円となっています。

8. 税効果会計に関する注記

(1) 繰延税金資産及び繰延税金負債の発生原因別の主な内訳

繰延税金資産

| | |
|---------------|---------------|
| 貸倒引当金 | 649,907 千円 |
| 賞与引当金 | 158,393 千円 |
| 退職給付引当金 | 745,782 千円 |
| 特例業務負担金引当金 | 583,527 千円 |
| 減価償却費 | 559,016 千円 |
| 減損損失 | 516,183 千円 |
| 繰越欠損金 | 51,310 千円 |
| その他 | 278,376 千円 |
| 繰延税金資産 小計 | 3,542,498 千円 |
| 評価性引当額 | △3,224,234 千円 |
| 繰延税金資産 合計 (A) | 318,264 千円 |

繰延税金負債

| | |
|---------------------|-------------|
| 資産除去債務に係る有形固定資産 | △2,553 千円 |
| その他有価証券評価差額金 | △453,083 千円 |
| 繰延税金負債 合計 (B) | △455,637 千円 |
| 繰延税金負債の純額 (A) + (B) | △137,372 千円 |

(2) 法定実効税率と法人税等負担率との差異の主な原因

| | |
|----------------------|----------|
| 法定実効税率 | 27.66% |
| (調整) | |
| 交際費等永久に損金に算入されない項目 | 7.85% |
| 受取配当金等永久に益金に算入されない項目 | △8.03% |
| 税務上の繰越欠損金の利用 | △200.11% |
| 評価性引当額の増減 | 558.18% |
| 住民税均等割額 | 6.89% |
| 法人税等追徴税額 | 3.51% |
| 本所移転による税率変更差異 | 1.98% |
| その他 | △0.59% |
| 税効果会計適用後の法人税等の負担率 | 397.34% |

(3) 税率の変更による繰延税金資産及び繰延税金負債への影響額

当組合は平成 31 年 1 月 1 日の合併に伴い、本所所在地を高知県高岡郡佐川町から高知県高知市に移転しました。これによる市町村民税率の変更により、繰延税金資産および繰延税金負債の計算に使用する法定実効税率は、従来の 27.39%から 27.66%になりました。この税率の変更が当事業年度の決算書類に与える影響は軽微であります。

9.合併に関する注記

当事業年度において、吸収合併対象資産の全部について、当該吸収合併直前の帳簿価額をコスモス農業協同組合に付す吸収合併が行われています。

(1) 吸収合併消滅組合の名称

| | |
|--------------|------------|
| 土佐あき農業協同組合 | 高知春野農業協同組合 |
| 土佐香美農業協同組合 | 土佐市農業協同組合 |
| 土佐れいほく農業協同組合 | 四万十農業協同組合 |
| 南国市農業協同組合 | 津野山農業協同組合 |
| 長岡農業協同組合 | 高知はた農業協同組合 |
| 十市農業協同組合 | |

(2) 吸収合併の目的 厳しい環境変化に対応し、組合員の所得向上、地域社会への貢献をめざす自己改革を実現するため

(3) 吸収合併日 平成 31 年 1 月 1 日

(4) 吸収合併存続組合の名称 コスモス農業協同組合（合併により高知県農業協同組合に名称変更）

(5) 合併比率及び算定方法 1対1の対等合併

(6) 出資1口当たりの金額 1,000円

(7) 吸収合併消滅組合から承継した資産、負債、純資産の額及び主な内訳

(単位：千円)

| | |
|-----------|-------------|
| 資産 | 612,756,152 |
| うち預金 | 487,998,097 |
| うち有価証券 | 10,286,687 |
| うち貸出金 | 57,428,588 |
| うち経済事業未収金 | 5,324,757 |
| 負債 | 577,938,756 |
| うち貯金 | 555,332,169 |
| 純資産 | 34,817,395 |
| うち出資金 | 9,822,288 |

なお、これらについては帳簿価額で評価しています。また、会計処理方法は統一しています。

上記のほか、平成 31 年 4 月 1 日には全国農業協同組合連合会高知県本部の職員を引き継ぎ、令和元年 9 月 1 日には高知県園芸農業協同組合連合会を包括継承します。

10. その他の注記

(1) 資産除去債務のうち貸借対照表に計上しているもの

①当該資産除去債務の概要

当組合の建物の一部は、設置の際に土地所有者との事業用定期借地権契約を締結しており、賃借期間終了による原状回復義務に関し資産除去債務を計上しています。また、一部の建物に使用されているアスベストについて、解体時に石綿障害予防規則が要求する特別な方法で除去する義務を有していることから、当該除去費用を合理的に見積り、資産除去債務を計上しています。

②当該資産除去債務の金額の算定方法

資産除去債務の見積りにあたり、支出までの見込期間は当該建物の残存耐用年数（6～20年）によっており、割引率は当該年数に見合う国債の流通利回り（0.44～2.10%）を使用して資産除去債務の金額を算定しています。

③当期末における当該資産除去債務の総額の増減

| | |
|------------|------------|
| 期首残高 | 11,802 千円 |
| 合併による持込額 | 110,770 千円 |
| 当期新規計上額 | 7,263 千円 |
| 時の経過による調整額 | 123 千円 |
| 期末残高 | 129,960 千円 |

(2) リース取引（貸手側）

①リース取引開始日が平成 20 年 3 月 31 日以前の所有権移転外ファイナンスリース取引

リース取引に関する会計基準適用初年度開始前リース取引のうち、リース物件の所有権が借手に移転すると認められるもの以外のファイナンス・リース取引は下記のとおりです。

i) リース物件の取得価格、減価償却累計額及び期末残高（単位：千円）

| | 建物 | 構築物 | 機械装置 | 合計 |
|---------|---------|---------|---------|-----------|
| 取得価格 | 358,315 | 349,960 | 520,893 | 1,229,169 |
| 減価償却累計額 | 301,891 | 325,670 | 475,572 | 1,103,135 |
| 期末残高 | 56,424 | 24,289 | 45,320 | 126,034 |

ii) 未経過リース料期末残高相当額（単位：千円）

| | |
|------|---------|
| 1年以内 | 49,270 |
| 1年超 | 75,759 |
| 合計 | 125,030 |

iii) 受取リース料、減価償却費、受取利息相当額（単位：千円）

| | |
|---------|--------|
| 受取リース料 | 29,174 |
| 減価償却費 | 21,701 |
| 受取利息相当額 | 1,587 |

iv) 利息相当額の算定方法

リース料総額とリース物件の取得価格の差額を利息相当額とし、利息相当額の各期への配分方法については、利息法および定額法によっています。

○ 第1期（平成30年4月1日から平成31年3月31日まで） 附属明細書

高知県農業協同組合

1. 貸借対照表等の附属明細書

(1) 組合員資本の明細

(単位：千円)

| 種 類 | 当期首残高 | 当期増加額 | 当期減少額 | 当期末残高 |
|--|-----------|------------|-----------|-------------|
| 出 資 金 | 1,565,456 | 9,805,383 | 173,250 | 11,197,589 |
| 資 本 準 備 金 | 2,141 | 10,605 | - | 12,746 |
| 再 評 価 積 立 金 | - | 7,901 | - | 7,901 |
| 利 益 剰 余 金 | 4,947,000 | 28,178,567 | 4,444,971 | 28,680,596 |
| 利 益 準 備 金 | 2,070,000 | 9,620,385 | - | 11,690,385 |
| そ の 他 利 益 剰 余 金 | 2,877,000 | 18,558,182 | 4,444,971 | 16,990,211 |
| 営 農 振 興 積 立 金 | 282,200 | 1,591,520 | - | 1,873,720 |
| 肥 料 協 同 購 入 積 立 金 | 1,483 | 11,308 | - | 12,791 |
| 経 営 安 定 対 策 積 立 金 | 215,696 | 1,067,303 | 22,490 | 1,260,509 |
| 教 育 基 金 積 立 金 | 72,000 | - | - | 72,000 |
| 信 用 次 期 シ ス テ ム 積 立 金 | 20,816 | 18,808 | 18,246 | 21,378 |
| 遊 休 資 産 の 処 分 及 び 取 壊 し 費 用 に か か る 積 立 金 | 20,000 | - | - | 20,000 |
| 固 定 資 産 (レ ン タ ル) の 処 分 及 び 取 壊 し 費 用 に か か る 積 立 金 | 18,209 | 1,790 | - | 20,000 |
| IC キ ャ ッ シ ュ カ ー ド 切 替 積 立 金 | 15,599 | - | - | 15,599 |
| 給 油 所 POS シ ス テ ム 更 新 積 立 金 | 7,380 | - | - | 7,380 |
| 給 油 所 施 設 改 修 等 に か か る 積 立 金 | 9,059 | 5,940 | 4,823 | 10,176 |
| 経 済 施 設 改 修 等 に か か る 積 立 金 | 3,240 | 46,759 | 48,868 | 1,131 |
| 土 佐 あ き 施 設 改 修 及 び 耐 震 対 策 等 積 立 金 | - | 999,847 | 458 | 999,389 |
| 共 同 利 用 施 設 等 の 導 入 に 係 る 設 備 更 新 積 立 金 | - | 568,237 | 1,254 | 566,982 |
| 施 設 建 設 積 立 金 | - | 500,000 | - | 500,000 |
| 施 設 整 備 積 立 金 | - | 70,000 | - | 70,000 |
| 集 出 荷 場 施 設 積 立 金 | - | 200,000 | - | 200,000 |
| 重 油 事 故 積 立 金 | - | 8,048 | - | 8,048 |
| 協 同 活 動 推 進 積 立 金 | - | 90,000 | - | 90,000 |
| 経 済 事 業 施 設 整 備 積 立 金 | - | 75,000 | - | 75,000 |
| 茶 加 工 施 設 更 新 積 立 金 | - | 17,679 | 384 | 17,294 |
| 信 用 端 末 更 新 積 立 金 | - | 13,122 | 1,275 | 11,847 |
| 特 別 積 立 金 | 1,630,000 | 13,102,013 | - | 14,732,013 |
| 当 期 未 処 分 剰 余 金 | 581,314 | 170,802 | 4,347,170 | △ 3,595,052 |
| 処 分 未 済 持 分 | △ 16,641 | △ 323,235 | △ 16,641 | △ 323,235 |
| 合 計 | 6,497,956 | 37,679,222 | 4,601,580 | 39,575,598 |

※当期首はコスモス農業協同組合の組合員資本の明細であります。平成30年度における組合員資本の大幅な変動の主な要因は、平成31年1月1日の合併によるものであります。

目的積立金の明細

| 名 称 | 営農振興積立金 | 土佐あき施設改修及び耐震対策等積立金 | 施設建設積立金 |
|-------|---------------------|---|--|
| 積立目的 | 営農振興積立金規程で定める積立 | 南海大地震の発生が危ぶまれる中、管内の施設は老朽化が進んでおり、耐震工事や建替えを行わなければ職員の命の安全や震災後の組合員対応が難しい等多数の問題があります。しかし、耐震診断や工事等に対する多額の費用が経営に大きな負担となることが考えられる為、目的積立金を造成する | 主要な施設の建設等に備えるため |
| 積立目標額 | 営農振興積立金規程に定める額 | 1,000,000千円 | 500,000千円 |
| 積立基準 | 営農振興積立金規程の定めによる | 毎期任意の積立とする | 任意 |
| 取崩基準 | 営農振興積立金規程の定めにより取り崩す | 施設の耐震診断及び耐震工事等の際に取り崩す | 主要な施設の建設や大規模な修繕を行う場合、理事会の決議により必要と認められた額を取り崩す |
| 当期末残高 | 1,873,720千円 | 999,389千円 | 500,000千円 |
| 備 考 | | | |

| 名 称 | 施設整備積立金 | 経営安定対策積立金 | 共同利用施設等の導入に係る設備更新積立金 |
|-------|------------------------------------|-----------------------|--|
| 積立目的 | 生産施設設備等、施設整備拡充を目的とする | 経営安定対策積立規程による | 選果施設等の共同利用施設の設備更新による生産者の利用料の負担軽減のために設備更新積立金として積み立てる |
| 積立目標額 | 100,000千円 | 経営安定対策積立金規程に定める額 | 1,000,000千円 |
| 積立基準 | 毎事業年度の剰余金から総代会において剰余金処分額として認められた金額 | 経営安定対策積立金規程の定めによる | 集出荷場等施設の年間販売高（百万未満切捨て）を基準に剰余金の範囲内で積み立てる（積立金目標額 年間販売高の3.5%以内） |
| 取崩基準 | 施設整備に必要が生じた時、取り崩すことができる | 経営安定対策積立金規程の定めにより取り崩す | ①共同利用施設の更新時に取崩し、生産者の利用料の1割を負担する ②10,000千円を超える臨時の修繕が発生した場合 ③広域での施設更新が行われる場合は関係する共同利用施設の積立金を取り崩す |
| 当期末残高 | 70,000千円 | 1,260,509千円 | 566,982千円 |
| 備 考 | | | |

| 名 称 | 集出荷場施設積立金 | 協同活動推進積立金 | 経済事業施設整備積立金 |
|-------|----------------------------------|--|---|
| 積立目的 | 新たな集出荷場の建設及び機械装置の更新に備えた準備を目的とする | 教育文化活動を始めとする共同活動の実践・推進を図るため、共同活動に係る費用の全部又は一部を積立金並びに財務収益で確保することを目的とする | 施設建設（重油タンク・資材倉庫）および、それに伴うリース、減価償却等の費用を積み立てる |
| 積立目標額 | 200,000千円 | 100,000千円 | 100,000千円 |
| 積立基準 | 未処分剰余金より総会（総代会）において承認された金額を積み立てる | 毎事業年度の剰余金（繰越欠損のある場合には、これを補填した後の残額）の20分の1に相当する金額以上を積立基準とする | 積立金は、毎事業年度の剰余金の中から目標額に達するまで任意に積み立てる |
| 取崩基準 | 出荷場の建設及び機械装置の更新等が決定した場合 | この積立金は、当該事業年度の共同活動にかかる費用の範囲内で、総代会の議決を得て取り崩すことができる | ①経済事業施設建設等のために発生する諸費用について取り崩す ②目標達成のため、目標額に達する前の取り崩しも可能とする ③目標額に達する前に取り崩しがあった場合には、目標額から控除する。 ④取り崩しに関する事項は、理事会に一任する |
| 当期末残高 | 200,000千円 | 90,000千円 | 75,000千円 |
| 備 考 | | | |

| 名 称 | 教育基金積立金 | 信用次期システム積立金 | 遊休資産の処分及び取り壊し費用にかかる積立金 |
|-------|--|---|-----------------------------|
| 積立目的 | 組合員教育並びに役職員教育の資金を安定的に確保する為の教育資金 | 信用次期オンラインシステム導入に伴う積立 | 第12期総代会決議による(コスモス) |
| 積立目標額 | 任意 | 70,000千円 | 20,000千円 |
| 積立基準 | 総代会決議による | 第13期総代会決議による(コスモス) | 第12回総代会決議による(コスモス) |
| 取崩基準 | ・組合員教育のための経費 ・役職員の特別(長期)教育を実施する資金 ・組合員の子弟の育成資金 ・その他理事会において目的達成のため必要と認められた資金 | 信用次期オンラインシステム(端末機更新、A/TM次期システム対応)導入後に発生する費用(リース費用、減価償却費等)について取り崩す | 遊休資産の処分及び取り壊しに要した費用について取り崩す |
| 当期末残高 | 72,000千円 | 21,378千円 | 20,000千円 |
| 備 考 | | | |

| 名 称 | 固定資産(レンタル)の処分及び取り壊し費用にかかる積立金 | 茶加工施設更新積立金 | ICキャッシュカード切替に伴う積立金 |
|-------|-----------------------------------|--------------------------|----------------------------|
| 積立目的 | 第12期総代会決議による(コスモス) | 茶加工施設更新のための積立金 | 第12期総代会決議による(コスモス) |
| 積立目標額 | 20,000千円 | 更新必要額 | 20,000千円 |
| 積立基準 | 第12回総代会決議による(コスモス) | 生茶 1 kg当り 7 5 円 | 第12回総代会決議による(コスモス) |
| 取崩基準 | 固定資産(レンタル)の処分及び取り壊しに要した費用について取り崩す | 減価償却費及びリース料に応じた金額を毎年取り崩す | ICキャッシュカード切替に要した費用について取り崩す |
| 当期末残高 | 20,000千円 | 17,294千円 | 15,599千円 |
| 備 考 | | | |

| 名 称 | 肥料協同購入積立金 | 信用端末更新積立金 | 給油所施設改修等にかかる積立金 |
|-------|----------------------|-------------------------------------|------------------------|
| 積立目的 | 肥料協同購入積立規程による | 次期信用事業オンラインシステムの移行に係る諸費用の積立金 | 第15期総代会決議による(コスモス) |
| 積立目標額 | 営農振興積立金規程に定める額 | 100,000千円 | 15,000千円 |
| 積立基準 | 肥料協同購入積立規程の定めによる | 平成19年度ならびに平成20年度の剰余金から積立てる | 第15回総代会決議による(コスモス) |
| 取崩基準 | 肥料協同購入積立規程の定めにより取り崩す | 端末機更新、システム移行費用、移行に際して発生する費用について取り崩す | 給油所施設改修等に要した費用について取り崩す |
| 当期末残高 | 12,791千円 | 11,847千円 | 10,176千円 |
| 備 考 | | | |

| 名 称 | 重油事故積立金 | 給油所POSシステム更新積立金 | 経済施設改修等にかかる積立金 |
|-------|---|----------------------------|-----------------------|
| 積立目的 | 重油施設の保守管理の経費並びに重油漏れ事故発生の場合の回収及び補償にかかる損失の発生に備えて、園芸農家の経営安定に資することを目的とする | 第13期総代会決議による(コスモス) | 第17期総代会決議による(コスモス) |
| 積立目標額 | 20,000千円 | 15,000千円 | 50,000千円 |
| 積立基準 | 重油供給1ℓあたり50銭を超えない金額を総会(総代会)において承認された金額を積み立てる | 第13回総代会決議による(コスモス) | 第17回総代会決議による(コスモス) |
| 取崩基準 | JAが設置したタンクの塗装とタンク内スラッジ除去並びにクリーニングに要する費用を年次計画的に支出する金額。事故による損失のうち理事会が査定した金額 | 給油所POSシステム更新に要した費用について取り崩す | 経済施設改修等に要した費用について取り崩す |
| 当期末残高 | 8,048千円 | 7,380千円 | 1,131千円 |
| 備 考 | | | |

(2) 有形固定資産及び無形固定資産の明細

(単位：千円，%)

| 種類 | 当期首 残高 | 当期増加額 (合併による増加) | 当期減少額 (減損損失) | 当期末 残高 | 当期末 償却額 | 減価償却累計額 | 償却 累計率 | |
|----------------|-----------|--------------------|----------------------------|------------------------|------------|---------|------------|----|
| 有形 固定 資産 | 建物 | 4,279,461 | 24,699,643 (24,283,001) | 429,292 (264,964) | 28,549,812 | 187,069 | 21,203,571 | 74 |
| | 構築物 | 337,611 | 3,137,920 (3,091,280) | 6,938 (6,938) | 3,468,593 | 24,981 | 2,973,794 | 85 |
| | 機械装置 | 944,951 | 9,439,055 (9,367,543) | 203,600 (11,525) | 10,180,406 | 114,733 | 9,030,642 | 88 |
| | 車両運搬具 | 37,585 | 182,385 (180,655) | 135 (0) | 219,835 | 2,667 | 204,082 | 92 |
| | 工具器具備品 | 615,338 | 2,485,693 (2,388,183) | 15,774 (6,287) | 3,085,256 | 54,995 | 2,731,451 | 88 |
| | 土地 | 2,087,997 | 8,050,399 (7,230,998) | 225,060 (219,010) | 9,913,336 | | | |
| | リース資産 | 35,880 | 285,263 (285,263) | - (-) | 321,143 | 21,292 | 207,607 | 64 |
| | 建設仮勘定 | - | 881,819 (307,190) | 875,501 (-) | 6,318 | | | |
| | 計 | 8,338,826 | 49,162,180 (47,134,115) | 1,756,303 (508,726) | 55,744,703 | 405,739 | 36,351,149 | |
| 無形 固定 資産 | 借地権 | 1,147 | 42,538 (42,538) | 573 (-) | 43,112 | 573 | | |
| | 地上権 | - | 361 (361) | 21 (-) | 340 | 21 | | |
| | 商標権 | - | 556 (556) | 14 (-) | 542 | 14 | | |
| | ソフトウェア | 866 | 67,553 (20,270) | 4,826 (145) | 63,593 | 4,680 | | |
| | 電話加入権 | 2,134 | 19,316 (12,010) | 913 (-) | 20,537 | 913 | | |
| | 電気通信施設利用権 | - | 1,050 (1,050) | 2 (-) | 1,047 | 2 | | |
| | 計 | 4,149 | 131,378 (76,788) | 6,352 (145) | 129,174 | 6,207 | | |
| | 合計 | 8,342,975 | 49,293,558 (47,210,904) | 1,762,656 (508,872) | 55,873,877 | 411,946 | | |

注1 「当期増加額」欄の()内は内書きで、合併および全農高知県本部の機能移管による資産増加の計上額です。

当期増加額の主な内容は次のとおりです。

(増加)

| | | |
|----|------------------------------|-----------|
| 建物 | 購買事業本部事務所(旧全国農業協同組合連合会高知県本部) | 89,384千円 |
| 土地 | 五台山流通センター(旧全国農業協同組合連合会高知県本部) | 574,700千円 |
| 土地 | 南国ライスセンター(旧全国農業協同組合連合会高知県本部) | 226,600千円 |

注2 「当期減少額」欄の()内は内書きで、減損損失の計上額です。

注3 建物には、資産除去債務に係る固定資産が含まれています。

注4 当期償却費のうち、賃貸資産及び売電設備に係る減価償却費は雑損失(事業外費用)に含まれています。

注5 当期償却費のうち、借地権に係る減価償却費はその他事業管理費(事業管理費)に含まれています。

注6 当期首はコスモス農業協同組合の有形及び無形固定資産の明細であります。平成30年度における有形及び無形固定資産の大幅な変動の主な要因は、平成31年1月1日の合併によるものであります。

(3) 外部出資の明細

(単位：千円)

| 出 資 先 | | 当期首残高 | 当期増加額 | 当期減少額 | 当期末残高 | |
|-------------------------------------|---------------------------------|---------------------------------------|--------------------|----------------------|--------------------|---------|
| 系 統 出 資 | 高知県信用農業協同組合連合会 (うち回転出資金) | 2,584,833 (143,453) | 12,539,620 | 143,453 (143,453) | 14,981,000 | |
| | 高知県厚生農業協同組合連合会 | 13,450 | 405,430 | - | 418,880 | |
| | 高知県園芸農業協同組合連合会 (うち回転出資金) | 46,600 | 855,800 | - | 902,400 | |
| | 高知県農業協同組合 中央会 | - | - | - | - | |
| | 教 育 基 金 | 35,739 | 236,563 | - | 272,303 | |
| | 農 業 振 興 基 金 | 6,534 | 37,253 | 76 | 43,711 | |
| | 経 営 強 化 基 金 | 28,842 | 164,245 | - | 193,087 | |
| | 全国農業協同組合連合会 | 166,700 | 1,265,100 | - | 1,431,800 | |
| | 全国共済農業協同組合連合会 | 1,249,700 | 4,969,700 | - | 6,219,400 | |
| | 農 林 中 央 金 庫 | 13,120 | 93,180 | - | 106,300 | |
| | 全国酪農業協同組合連合会 (うち回転出資金) | - | 9,554 (54) | - | 9,554 (54) | |
| | 全国新聞情報農業協同組合連合会 | - | 3,350 | - | 3,350 | |
| | 高知県施設農業協同組合連合会 | - | 26,100 | - | 26,100 | |
| | 計 (うち回転出資金) | 4,145,520 (143,453) | 20,605,896 (54) | 143,529 (143,453) | 24,607,887 (54) | |
| 系 統 外 資 | 株 式 会 社 農 協 観 光 | 4,000 | 15,280 | - | 19,280 | |
| | 阿 佐 海 岸 鉄 道 株 式 会 社 | - | 80 | - | 80 | |
| | 四 国 乳 業 株 式 会 社 | - | 1,178 | - | 1,178 | |
| | 株 式 会 社 四 国 電 力 | 5,690 | 54,539 | - | 60,229 | |
| | 株 式 会 社 きたがわジャルダン | - | 504 | - | 504 | |
| | 株 式 会 社 日 本 農 業 新 聞 | 100 | 550 | - | 650 | |
| | 株 式 会 社 土 佐 花 き 園 芸 市 場 | - | 1,650 | - | 1,650 | |
| | 株 式 会 社 赤 岡 青 果 市 場 | - | 1,000 | - | 1,000 | |
| | 株 式 会 社 ヤ ・ シ イ | - | 8,000 | - | 8,000 | |
| | 大 豊 ゆ と り フ ァ ー ム 株 式 会 社 | - | 3,000 | - | 3,000 | |
| | 株 式 会 社 む ら び と 本 舗 | - | 100 | - | 100 | |
| | 高 知 空 港 ビ ル 株 式 会 社 | - | 13,000 | - | 13,000 | |
| | 株 式 会 社 道 の 駅 南 国 | - | 1,350 | - | 1,350 | |
| | 株 式 会 社 な が お か | - | 300 | - | 300 | |
| | ア プ ロ ス 株 式 会 社 | 2,000 | - | - | 2,000 | |
| | 有 限 会 社 む さ さ び の 里 | 1,500 | - | - | 1,500 | |
| | 株 式 会 社 あ ぐ り 窪 川 | - | 3,700 | - | 3,700 | |
| | 株 式 会 社 SEA プロジェクト | - | 100 | - | 100 | |
| | ゆ す は ら ペ レ ッ ト 株 式 会 社 | - | 50 | - | 50 | |
| | 株 式 会 社 中 村 青 果 市 場 | - | 29 | - | 29 | |
| | 株 式 会 社 四 万 十 ド ラ マ | - | 100 | - | 100 | |
| | 土 佐 清 水 ホ ー ル デ ィ ン グ ス 株 式 会 社 | - | 2,000 | - | 2,000 | |
| | 株 式 会 社 な ぶ ら 土 佐 佐 賀 | - | 1,000 | - | 1,000 | |
| | 株 式 会 社 高 知 青 果 市 場 | - | 22,132 | - | 22,132 | |
| | 高 知 ビ ニ ー ル 株 式 会 社 | - | 7,737 | - | 7,737 | |
| | 株 式 会 社 テ レ ビ 高 知 | - | 16,637 | - | 16,637 | |
| | 高 知 フ ァ ス 株 式 会 社 | - | 3,152 | - | 3,152 | |
| | 土 佐 く ろ し お 鉄 道 株 式 会 社 | - | 453 | - | 453 | |
| | 株 式 会 社 エ フ エ ム 高 知 | - | 1,906 | - | 1,906 | |
| | 計 | 13,290 | 159,528 | - | 172,819 | |
| | そ の 他 資 | 高 知 県 農 業 信 用 基 金 協 会 | 99,690 | 682,060 | - | 781,750 |
| | | 一 般 社 団 法 人 高 知 県 肉 用 子 牛 価 格 安 定 基 金 | 940 | 5,190 | - | 6,130 |
| | | 安 芸 郡 酒 類 卸 商 業 協 同 組 合 | - | 780 | - | 780 |
| | | 芸 東 森 林 組 合 | - | 15 | - | 15 |
| 高 知 県 自 動 車 整 備 商 工 組 合 | | - | 1 | - | 1 | |
| 南 国 酒 販 協 同 組 合 | | - | 100 | - | 100 | |
| 一 般 社 団 法 人 嶺 北 畜 産 協 会 | | - | 11,030 | - | 11,030 | |
| 大 豊 町 森 林 組 合 | | - | 67 | - | 67 | |
| 本 山 町 森 林 組 合 | | - | 20 | - | 20 | |
| 土 佐 町 森 林 組 合 | | - | 5 | - | 5 | |
| 協 同 組 合 ハイ ウ ェ イ シ ス テ ム | | - | 10 | - | 10 | |
| 嶺 北 た ば こ 販 売 協 同 組 合 | | - | 8 | - | 8 | |
| 高 知 県 食 品 外 販 協 同 組 合 | | - | 100 | - | 100 | |
| 高 知 酒 販 協 同 組 合 | | - | 1 | - | 1 | |
| 仁 淀 川 森 林 組 合 | | 251 | - | - | 251 | |
| 高 岡 郡 酒 類 卸 商 業 協 同 組 合 | | 524 | 58 | - | 582 | |
| 一 般 社 団 法 人 全 国 畜 産 配 合 飼 料 安 定 基 金 | | - | 10 | - | 10 | |
| 津 野 町 森 林 組 合 | | - | 543 | - | 543 | |
| 禰 原 町 森 林 組 合 | | - | 1,500 | - | 1,500 | |
| 宿 毛 市 森 林 組 合 | | - | 93 | - | 93 | |
| 日 本 養 鶏 農 業 協 同 組 合 連 合 会 | | - | 100 | - | 100 | |
| 四 国 生 乳 販 売 農 業 協 同 組 合 連 合 会 | | - | 20,430 | - | 20,430 | |
| 高 知 中 央 市 場 鮮 魚 買 受 人 協 同 組 合 | | - | 410 | - | 410 | |
| 赤 岡 青 果 商 業 協 同 組 合 | | - | 13 | - | 13 | |
| 高 知 中 央 青 果 買 受 人 協 同 組 合 | | - | 60 | - | 60 | |
| 計 | | 101,405 | 722,605 | - | 824,010 | |

(単位：千円)

| 出 資 先 | | 当期首残高 | 当期増加額 | 当期減少額 | 当期末残高 |
|-----------------------------|---------------------|------------|-----------|------------|-----------|
| 子株 会 社 等 出 資 | 株式会社アグリード土佐あき | - | 9,000 | - | 9,000 |
| | 株式会社れいほく未来 | - | 60,000 | - | 60,000 |
| | 株式会社コスモスアグリサポート | 20,000 | - | 20,000 | - |
| | 株式会社とさのさと | 1,000 | - | - | 1,000 |
| | 宮農支援センター四万十株式会社 | - | 1,500 | - | 1,500 |
| | 株式会社JAメモリアルこうち | 12,000 | 1,326,905 | - | 1,338,905 |
| | 株式会社協同プロセスこうち | - | 13,920 | - | 13,920 |
| | 高知県くみあい運輸株式会社 | - | 42,350 | - | 42,350 |
| | JA西日本くみあい飼料株式会社 | - | 88,043 | - | 88,043 |
| | 株式会社JAエナジーこうち | - | 177,100 | - | 177,100 |
| | 株式会社高知県農協電算センター | 5,670 | 33,620 | - | 39,290 |
| | 協同キラメッセ室戸有限会社 | - | 3,000 | - | 3,000 |
| | 有限会社芸西青果市場 | - | 2,500 | - | 2,500 |
| | 有限会社天然の湯なおか温泉 | - | 5,000 | - | 5,000 |
| | 有限会社十市パークステーション管理組合 | - | 91,550 | - | 91,550 |
| | 計 | 38,670 | 1,854,488 | 20,000 | 1,873,158 |
| 合計 | 4,298,885 | 23,342,518 | 163,529 | 27,477,874 | |

注1 () 内の数値は回転出資金で内数です。

注2 当期首はコスモス農業協同組合の外部出資の明細であります。平成30年度における外部出資の大幅な変動の主な要因は、平成31年1月1日の合併によるものであります。

(4) 引当金等の明細

(単位：千円)

| 種 類 | 当期首残高 | 当期増加額 | 当期減少額 | | 当期末残高 |
|---------------|---------|-----------|---------|---------|-----------|
| | | | 目的使用 | その他 | |
| 貸 倒 引 当 金 | 333,387 | 2,699,603 | 26,542 | 306,844 | 2,699,603 |
| 一般貸倒引当金 | 42,194 | 253,760 | － | 42,194 | 253,760 |
| うち信用事業 | 39,722 | 219,046 | － | 39,722 | 219,046 |
| うち共済事業 | － | － | － | － | － |
| うち購買事業 | 1,493 | 25,350 | － | 1,493 | 25,350 |
| うち販売事業 | － | 1,649 | － | － | 1,649 |
| うち加工事業 | － | 634 | － | － | 634 |
| うち利用事業 | 978 | 5,887 | － | 978 | 5,887 |
| うちその他事業 | － | 50 | － | － | 50 |
| うち事業外関係 | － | 1,141 | － | － | 1,141 |
| 個別貸倒引当金 | 291,192 | 2,445,843 | 26,542 | 264,649 | 2,445,843 |
| うち信用事業 | 287,211 | 1,203,528 | 26,542 | 260,668 | 1,203,528 |
| うち共済事業 | － | － | － | － | － |
| うち購買事業 | 3,548 | 852,167 | － | 3,548 | 852,167 |
| うち販売事業 | － | 11,546 | － | － | 11,546 |
| うち加工事業 | － | 0 | － | － | 0 |
| うち利用事業 | 432 | 287,614 | － | 432 | 287,614 |
| うちその他事業 | － | 209 | － | － | 209 |
| うち事業外関係 | － | 90,776 | － | － | 90,776 |
| 賞 与 引 当 金 | 78,241 | 572,643 | 78,241 | － | 572,643 |
| 退 職 給 付 引 当 金 | 373,599 | 2,760,350 | 437,701 | － | 2,696,248 |
| 役員退職慰労引当金 | 48,534 | 7,712 | 48,534 | － | 7,712 |
| 特例業務負担金引当金 | － | 2,133,888 | 24,245 | － | 2,109,643 |
| 外部出資等損失引当金 | 1,222 | 9,041 | － | 1,222 | 9,041 |
| 子会社等支援引当金 | － | 76,876 | 18,780 | － | 58,096 |
| 合 計 | 834,983 | 8,260,113 | 634,043 | 308,066 | 8,152,986 |

注1 個別貸倒引当金の目的使用以外の当期減少額は洗い替えによるものです。

注2 当期首はコスモス農業協同組合の引当金等の明細であります。平成30年度における引当金等の大幅な変動の主な要因は、平成31年1月1日の合併によるものであります。

(5) 子会社等との間の取引並びに子会社等に対する金銭債権及び金銭債務の明細

①子会社等との取引の明細

(単位：千円)

| 会社名 | 取引内容 | 収益総額 | 費用総額 | 摘要 |
|-----------------------------|---------|-----------|---------|----------------|
| 株式会社 高知県農協 電算センター | うち信用事業 | - | - | |
| | うち共済事業 | - | - | |
| | うち購買事業 | - | - | |
| | うち販売事業 | - | - | |
| | うちその他事業 | - | 73,767 | |
| | 計 | - | 73,767 | |
| 株式会社 とさのさと | うち信用事業 | - | - | |
| | うち共済事業 | - | - | |
| | うち購買事業 | 30,318 | - | |
| | うち販売事業 | 470 | 41 | |
| | うちその他事業 | - | - | |
| | 計 | 30,788 | 41 | |
| 株式会社 JAメモリアルこうち | うち信用事業 | - | - | |
| | うち共済事業 | - | - | |
| | うち購買事業 | 1,148 | 59,396 | |
| | うち販売事業 | 9,759 | - | |
| | うちその他事業 | - | - | |
| | 計 | 10,907 | 59,396 | |
| 株式会社 JAエナジーこうち | うち信用事業 | - | - | |
| | うち共済事業 | - | - | |
| | うち購買事業 | 1,859,152 | 9,115 | |
| | うち販売事業 | - | - | |
| | うちその他事業 | 102,768 | 108 | 人件費、賃貸料等 |
| | 計 | 1,961,920 | 9,223 | |
| 高知県くみあい運輸 株式会社 | うち信用事業 | - | - | |
| | うち共済事業 | - | - | |
| | うち購買事業 | 3,283 | 119,894 | |
| | うち販売事業 | - | 36,376 | |
| | うちその他事業 | - | - | |
| | 計 | 3,283 | 156,270 | |
| 協同プロセスこうち 株式会社 | うち信用事業 | - | - | |
| | うち共済事業 | - | - | |
| | うち購買事業 | - | 388 | |
| | うち販売事業 | 32,668 | 48 | |
| | うちその他事業 | - | - | |
| | 計 | 32,668 | 436 | |
| 協同キラメッセ室戸 有限会社 | うち信用事業 | - | - | |
| | うち共済事業 | - | - | |
| | うち購買事業 | - | - | |
| | うち販売事業 | 23 | - | |
| | うちその他事業 | - | - | |
| | 計 | 23 | - | |
| 株式会社 アグリード土佐あき | うち信用事業 | - | - | |
| | うち共済事業 | - | - | |
| | うち購買事業 | 1,762 | - | |
| | うち販売事業 | - | 6,502 | ナス販売額 |
| | うちその他事業 | - | - | |
| | 計 | 1,762 | 6,502 | |
| 有限会社 芸西青果市場 | うち信用事業 | - | - | |
| | うち共済事業 | - | - | |
| | うち購買事業 | 285 | - | |
| | うち販売事業 | - | - | |
| | うちその他事業 | - | - | |
| | 計 | 285 | - | |
| 株式会社 れいほく未来 | うち信用事業 | 1 | - | 振込手数料 |
| | うち共済事業 | - | - | |
| | うち購買事業 | 53,717 | - | 購買品供給高 |
| | うち販売事業 | - | - | |
| | うちその他事業 | - | - | |
| | 計 | 53,719 | - | |
| 有限会社 天然の湯 ながおか温泉 | うち信用事業 | 11 | - | |
| | うち共済事業 | - | - | |
| | うち購買事業 | 2,840 | - | |
| | うち販売事業 | - | - | |
| | うちその他事業 | 9,500 | - | |
| | 計 | 12,351 | - | |
| 株式会社 南国スタイル | うち信用事業 | 75 | - | |
| | うち共済事業 | - | - | |
| | うち購買事業 | 10,236 | - | 購買品供給高 |
| | うち販売事業 | 271 | - | 園芸・米販売等販売手数料 |
| | うちその他事業 | 1,655 | 12,500 | 育苗・ライスC利用料、委託料 |
| | 計 | 12,239 | 12,500 | |
| 有限会社 十市パーク ステーション管理組合 | うち信用事業 | - | - | |
| | うち共済事業 | - | - | |
| | うち購買事業 | 3 | - | 消耗備品 |
| | うち販売事業 | - | - | |
| | うちその他事業 | - | 411 | 借地借家料 |
| | 計 | 3 | 411 | |
| 株式会社 コスモス アグリサポート | うち信用事業 | 306 | - | |
| | うち共済事業 | 21 | - | |
| | うち購買事業 | 2,102 | - | |
| | うち販売事業 | 1,956 | - | |
| | うちその他事業 | 2,722 | - | |
| | 計 | 7,108 | - | |
| 営農支援センター 四万十株式会社 | うち信用事業 | 180 | 2 | |
| | うち共済事業 | - | - | |
| | うち購買事業 | 39,098 | - | |
| | うち販売事業 | 2,329 | - | |
| | うちその他事業 | 2,886 | - | |
| | 計 | 44,495 | 2 | |
| | 合計 | 2,171,555 | 318,550 | |

②子会社等に対する金銭債権及び金銭債務の明細

(単位：千円)

| 会社名 | 取引内容 | 金銭債権 | | | 金銭債務 | | |
|-----------------------------|---------|-----------|-----------|-----------|---------|---------|---------|
| | | 当期首残高 | 当期末残高 | 当期増減高 | 当期首残高 | 当期末残高 | 当期増減額 |
| 株式会社 高知県農協 電算センター | 未払金 | - | - | - | - | 24,933 | 24,933 |
| | 計 | - | - | - | - | 24,933 | 24,933 |
| 株式会社 とさのさと | 購買未収金 | - | 7,168 | 7,168 | - | - | - |
| | 購買未払金 | - | - | - | - | 167 | 167 |
| | 加工未収金 | - | 776 | 776 | - | - | - |
| | 販売未収金 | - | 31 | 31 | - | - | - |
| 計 | - | 7,976 | 7,976 | - | 167 | 167 | |
| 株式会社 JAメモリアルこうち | 購買未収金 | 1,411 | 5,483 | 4,072 | - | - | - |
| | 購買未払金 | - | - | - | 119 | 5,591 | 5,472 |
| | 利用事業未収金 | 19,485 | 161,549 | 142,064 | - | - | - |
| | 利用事業未払金 | - | - | - | 18,041 | 142,979 | 124,938 |
| | 加工未収金 | - | 2,690 | 2,690 | - | - | - |
| | 販売未収金 | - | 299 | 299 | - | - | - |
| 計 | 20,896 | 170,021 | 149,125 | 18,160 | 148,570 | 130,410 | |
| 株式会社 JAエナジーこうち | 購買未収金 | - | 1,371,266 | 1,371,266 | - | - | - |
| | 購買未払金 | - | - | - | - | 5,060 | 5,060 |
| | 加工未払金 | - | - | - | - | 41 | 41 |
| | 未収金 | - | 102,768 | 102,768 | - | - | - |
| 計 | - | 1,474,034 | 1,474,034 | - | 5,101 | 5,101 | |
| 高知県くみあい運輸 株式会社 | 購買未収金 | - | 3,283 | 3,283 | - | - | - |
| | 購買未払金 | - | - | - | - | 41,933 | 41,933 |
| | 販売未払金 | - | - | - | - | 3,904 | 3,904 |
| 計 | - | 3,283 | 3,283 | - | 45,837 | 45,837 | |
| 協同プロセスこうち 株式会社 | 購買未払金 | - | - | - | - | 86 | - |
| | 販売未収金 | - | 11,464 | 11,464 | - | - | - |
| 計 | - | 11,464 | 11,464 | - | 86 | - | |
| 協同キラメッセ室戸 有限会社 | 貯金 | - | - | - | - | 146,712 | 146,712 |
| | 販売未収金 | - | 23 | 23 | - | - | - |
| 計 | - | 23 | 23 | - | 146,712 | 146,712 | |
| 株式会社 アグリード土佐あき | 貯金 | - | - | - | - | 10,831 | 10,831 |
| | 経済未収金 | - | 512 | 512 | - | - | - |
| | 経済未払金 | - | - | - | - | 1,034 | 1,034 |
| 計 | - | 512 | 512 | - | 11,866 | 11,866 | |
| 有限会社 芸西青果市場 | 貯金 | - | - | - | 15,344 | 12,532 | △ 2,812 |
| | 経済未収金 | 259 | 33 | △ 226 | - | - | - |
| 計 | 259 | 33 | △ 226 | 15,344 | 12,532 | △ 2,812 | |
| 株式会社 れいほく未来 | 貸付金 | - | 24,485 | 24,485 | - | - | - |
| | 貯金 | - | - | - | - | 10,404 | 10,404 |
| | 購買未収金 | - | 6,873 | 6,873 | - | - | - |
| | 販売未収金 | - | 1,000 | 1,000 | - | - | - |
| 計 | - | 32,359 | 32,359 | - | 10,404 | 10,404 | |
| 有限会社 天然の湯 ながおか温泉 | 普通貯金 | - | - | - | - | 7,051 | 7,051 |
| | 利用未収金 | - | 10,260 | 10,260 | - | - | - |
| | 購買未収金 | - | 837 | 837 | - | - | - |
| | 計 | - | 11,097 | 11,097 | - | 7,051 | 7,051 |
| 株式会社 南国スタイル | 貸付金 | - | 96,149 | 96,149 | - | - | - |
| | 購買未収金 | - | 9,793 | 9,793 | - | - | - |
| | 利用事業未収金 | - | 1,715 | 1,715 | - | - | - |
| | 普通貯金 | - | - | - | - | 17,545 | 17,545 |
| 計 | - | 107,658 | 107,658 | - | 17,545 | 17,545 | |
| 有限会社 十市パーク ステーション管理組合 | 貯金 | - | - | - | - | 13,125 | 13,125 |
| | 計 | - | - | - | - | 13,125 | 13,125 |
| 株式会社 コスモス アグリサポート | 当座貸越 | - | - | - | - | - | - |
| | 貸付金 | 34,975 | 5,280 | △ 29,695 | - | - | - |
| | 購買未収金 | 14,429 | 12,043 | △ 2,385 | - | - | - |
| | リース投資資産 | 220,049 | 252,462 | 32,412 | - | - | - |
| | 普通貯金 | - | - | - | 9,097 | 23,125 | 14,027 |
| | 前受収益 | - | - | - | - | 1,584 | 1,584 |
| 販売未払金 | - | - | - | - | 99 | 99 | |
| 計 | 269,455 | 269,786 | 331 | 9,097 | 24,809 | 15,712 | |
| 営農支援センター 四万十株式会社 | 貸付金 | - | 44,915 | 44,915 | - | - | - |
| | 購買未収金 | - | 3,630 | 3,630 | - | - | - |
| | 販売未収金 | - | 35,437 | 35,437 | - | - | - |
| | 貯金 | - | - | - | - | 84,147 | 84,147 |
| 計 | - | 83,982 | 83,982 | - | 84,147 | 84,147 | |
| 合計 | 290,611 | 2,172,232 | 1,881,621 | 42,602 | 552,890 | 510,201 | |

※平成30年度における子会社等に対する金銭債権・債務の大幅な変動の主な要因は、平成31年1月1日の合併によるものであります。

(6) 役員との間の取引の明細

(単位：千円)

| 役職等 | 取引内容及び金額 | | 摘要 |
|---------|----------|-------|--------|
| | 取引の種類 | 取引金額 | |
| 理事(21名) | 貸付金 | 当期取引額 | 3,200 |
| | | 当期首残高 | 5,840 |
| | | 当期末残高 | 96,547 |
| | | 当期増減額 | 90,707 |
| 監事(1名) | 貸付金 | 当期取引額 | - |
| | | 当期首残高 | - |
| | | 当期末残高 | 404 |
| | | 当期増減額 | 404 |

※当期首残高はコスモス農業協同組合の役員との間の取引によるものであります。平成30年度における役員との取引の大幅な変動の主な要因は、平成31年1月1日の合併によるものであります。

(7) 事業管理費の明細

(単位：千円)

| 損益計算書科目 | 内訳科目 | 金額 |
|----------|----------------|-----------|
| 人件費 | 役員報酬 | 133,619 |
| | 給料手当 | 3,018,025 |
| | うち賞与引当金繰入額 | 572,643 |
| | 福利厚生費 | 647,968 |
| | 退職給付費用 | 183,547 |
| | 役員退職慰労金 | 12,783 |
| | うち役員退職慰労引当金繰入額 | 7,712 |
| | 計 | 3,995,944 |
| 業務費 | 会議費 | 38,204 |
| | 接待交際費 | 4,106 |
| | 宣伝広告費 | 30,901 |
| | 通信費 | 77,718 |
| | 印刷・消耗備品費 | 55,133 |
| | 図書・研修費 | 11,933 |
| | 事務委託費 | 343,220 |
| | 旅費 | 21,584 |
| 計 | 582,802 | |
| 諸税負担金 | 租税公課 | 114,719 |
| | 支払賦課金 | 30,056 |
| | 分担金 | 35,983 |
| 計 | 180,760 | |
| 施設費 | 減価償却費 | 392,789 |
| | 保守修繕費 | 92,011 |
| | 保険料 | 26,326 |
| | 水道光熱費 | 169,985 |
| | 賃借料 | 261,510 |
| | 消耗備品費 | 46,019 |
| | 車両費 | 41,151 |
| | 施設管理費 | 63,633 |
| | その他施設費 | 115 |
| 計 | 1,093,543 | |
| その他事業管理費 | | 15,228 |
| 合 計 | | 5,868,279 |

(8) 事業別の明細

イ 信用事業

① 貯金

(単位：千円)

| 種 類 | 当期末残高 |
|-----------|-------------|
| 当 座 性 貯 金 | 210,301,021 |
| 定 期 貯 金 | 459,778,569 |
| 定 期 積 金 | 7,160,053 |
| 計 | 677,239,644 |

② 貸出金

(単位：千円)

| 種 類 | 当期末残高 |
|---------------|------------|
| 手 形 貸 付 金 | 352,977 |
| 証 書 貸 付 金 | 62,220,572 |
| 金 融 機 関 貸 付 金 | 3,856,000 |
| 当 座 貸 越 | 3,673,644 |
| 計 | 70,103,195 |

③ 預金

(単位：千円)

| 種 類 | 当期末残高 |
|-----------|-------------|
| 系 統 預 金 | 586,764,850 |
| 系 統 外 預 金 | 182,145 |
| 計 | 586,946,995 |

④ 有価証券

(単位：千円)

| 種 類 | 当期末残高 |
|-----------|------------|
| 国 債 | 8,807,056 |
| 地 方 債 | 2,303,045 |
| 政 府 保 証 債 | 1,254,880 |
| 社 債 | 1,785,740 |
| 計 | 14,150,721 |

□ 共済事業

① 長期共済保有高

(単位：件、千円)

| 種 類 | | 件 数 | 金 額 |
|---------------------------------|---------------|---------------|---------------|
| 生 命 総 合 共 済 建 | 終 身 共 済 | 57,592 | 650,294,657 |
| | 定 期 生 命 共 済 | 567 | 5,915,000 |
| | 養 老 生 命 共 済 | 40,844 | 232,850,401 |
| | う ち こ ど も 共 済 | 12,050 | 67,264,051 |
| | 医 療 共 済 | 47,006 | 16,777,250 |
| | が ん 共 済 | 13,923 | 2,247,000 |
| | 定 期 医 療 共 済 | 2,301 | 2,466,000 |
| | 介 護 共 済 | 8,623 | 8,118,975 |
| | 生 活 障 害 共 済 | 608 | |
| | 年 金 共 済 | 21,025 | 4,068,400 |
| 建 物 更 生 共 済 | 112,528 | 1,278,383,738 | |
| 合 計 | | 305,017 | 2,201,121,422 |

(注) 金額は、年度末の保障金額（がん共済はがん死亡共済金額、医療共済および定期医療共済は死亡給付金額（付加された定期特約金額等を含む。））、介護共済は一時払契約の死亡給付金額、年金共済は付加された定期特約金額）です。

② 医療系共済の入院共済金額保有高

(単位：件、千円)

| 種 類 | 件 数 | 金 額 |
|-------------|--------|---------|
| 医 療 共 済 | 47,006 | 327,368 |
| が ん 共 済 | 13,923 | 87,451 |
| 定 期 医 療 共 済 | 2,301 | 11,577 |
| 合 計 | 63,230 | 426,396 |

(注) 金額は、入院共済金額です。

③ 介護共済の介護共済金額、生活障害共済の生活障害共済金額および生活障害年金額保有高

(単位：件、千円)

| 種 類 | 件 数 | 金 額 |
|---------------------------|-------|------------|
| 介 護 共 済 | 8,623 | 17,341,887 |
| 生 活 障 害 共 済 (一 時 金 型) | 438 | 2,473,300 |
| 生 活 障 害 共 済 (定 期 年 金 型) | 170 | 170,380 |

(注) 金額は、介護共済は介護共済金額、生活障害共済は生活障害共済金または生活障害年金年額です。

④ 年金共済の年金保有高

(単位：件、千円)

| 種 類 | 件 数 | 金 額 |
|-----------|--------|-----------|
| 年 金 開 始 前 | 15,201 | 6,254,733 |
| 年 金 開 始 後 | 5,824 | 2,875,610 |
| 合 計 | 21,025 | 9,130,343 |

(注) 金額は、年金年額（利率変動型年金にあつては最低保証年金額）です。

⑤ 短期共済新契約高

(単位：件、千円)

| 種 類 | 件 数 | 金 額 | 掛 金 |
|-----------------|--------|------------|-----------|
| 火 災 共 済 | 2,280 | 23,225,870 | 25,028 |
| 自 動 車 共 済 | 36,523 | | 1,376,023 |
| 傷 害 共 済 | 17,602 | 83,993,500 | 6,400 |
| 定 額 定 期 生 命 共 済 | 2 | 6,000 | 64 |
| 賠 償 責 任 共 済 | 697 | | 1,543 |
| 自 賠 責 共 済 | 19,834 | | 473,332 |
| 合 計 | 76,938 | | 1,882,392 |

(注) 金額は、保障金額です。

八 購買事業

(単位：千円)

| 品 目 | | 購買品供給高 |
|------------------|-------------|-----------|
| 生 産 資 材 | 肥 料 | 1,247,509 |
| | 農 薬 | 798,486 |
| | 飼 料 | 376,443 |
| | 農 業 機 械 | 395,167 |
| | 生 産 資 材 | 1,561,515 |
| | 自 動 車 | 128,582 |
| | 燃 料 | 2,825,690 |
| | そ の 他 | - |
| | 計 | 7,333,394 |
| 生 活 物 資 | 食 米 | 108,670 |
| | 生 鮮 食 品 | 554,413 |
| | 一 般 食 品 | 410,456 |
| | 衣 料 品 | 15,811 |
| | 耐 久 消 費 財 | 246,624 |
| | 日 用 保 健 雑 貨 | 146,337 |
| | 家 庭 燃 料 | 338,543 |
| | そ の 他 | 48,788 |
| 計 | 1,869,644 | |
| 合 計 | | 9,203,039 |

二 販売事業

① 受託販売品

(単位：千円)

| 品 目 | 取扱高 |
|-----------|------------|
| 米 穀 | 183,015 |
| 野 菜 | 15,065,590 |
| 果 実 | 1,336,217 |
| 花 卉 ・ 花 木 | 1,387,703 |
| 畜 産 物 | 561,036 |
| 林 産 物 | 138,439 |
| 特 産 物 | 732,268 |
| そ の 他 | 87,538 |
| 合 計 | 19,491,809 |

② 買取販売品

(単位：千円)

| 品 目 | 取扱高 (販売高) |
|-------|-----------|
| 米 穀 | 208,177 |
| 野 菜 | 379,839 |
| 畜 産 物 | 996,389 |
| 林 産 物 | 3,143 |
| 特 産 物 | 42,082 |
| そ の 他 | 61,626 |
| 合 計 | 1,691,259 |

ホ 保管事業

(単位：千円)

| 項 目 | 金 額 |
|-----|-----|
| 収 益 | 529 |
| 費 用 | 25 |
| 差 引 | 504 |

ハ 加工事業

(単位：千円)

| 項 目 | 金 額 |
|-----|---------|
| 収 益 | 700,297 |
| 費 用 | 620,362 |
| 差 引 | 79,934 |

ト 利用事業

(単位：千円)

| 項 目 | 金 額 | |
|---------|-----|-----------|
| ライセンスター | 収 益 | 12,606 |
| | 費 用 | 18,429 |
| | 差 引 | △ 5,823 |
| 育苗センター | 収 益 | 152,982 |
| | 費 用 | 96,975 |
| | 差 引 | 56,007 |
| レンタルハウス | 収 益 | 63,358 |
| | 費 用 | 272,819 |
| | 差 引 | △ 209,460 |
| その他 | 収 益 | 110,203 |
| | 費 用 | 7,815 |
| | 差 引 | 102,387 |
| 合 計 | 収 益 | 339,150 |
| | 費 用 | 396,039 |
| | 差 引 | △ 56,889 |

チ 指導事業

(単位：千円)

| 項 目 | 金 額 |
|-----|--------|
| 収 入 | 87,565 |
| 支 出 | 76,256 |
| 差 引 | 11,309 |

リ その他の事業

(単位：千円)

| 項 目 | 金 額 |
|-----|---------|
| 収 益 | 136,877 |
| 費 用 | 75,474 |
| 差 引 | 61,403 |

2. 事業報告の附属明細書

(1) 役員に対する報酬等の明細

(単位：千円)

| 区 分 | 当期中の報酬等支払額 | 総代会で定められた 報酬等限度額 |
|-----|------------|---------------------|
| 理 事 | 116,346 | 128,000 |
| 監 事 | 17,272 | 19,000 |
| 合 計 | 133,619 | 147,000 |

(注) 当期中の役員退職慰労金の支払額は次のとおりです。

| | |
|----|--------|
| 理事 | 42,666 |
| 監事 | 5,867 |
| 合計 | 48,534 |

(2) 役員等の兼職等の明細

| 区分 | | | 氏名 | 兼職先名又は兼業事業名 | 兼職先等での役職名 |
|------------|----------|--------|--------|-------------------------|-----------|
| 役職名 | 常勤・非常勤の別 | 代表権の有無 | | | |
| 代表理事組合長 | 常勤 | 有 | 武政 盛博 | 高知県農業協同組合中央会 | 副会長 |
| | | | | 高知県信用農業協同組合連合会 | 経営管理委員 |
| | | | | 高知県厚生農業協同組合連合会 | 経営管理委員 |
| | | | | 高知県施設農業協同組合連合会 | 副会長 |
| | | | | 全国農業協同組合連合会高知県本部 | 運営委員 |
| | | | | 全国共済農業協同組合連合会高知県本部 | 運営委員 |
| | | | | 一般社団法人高知県農業開発機構 | 監事 |
| | | | | 株式会社サンビレッジ影野 | 監事 |
| 窪川土地改良区 | 理事 | | | | |
| 代表理事副組合長 | 常勤 | 有 | 秦泉寺 雅一 | 高知県農業協同組合中央会 | 理事 |
| | | | | 高知県信用農業協同組合連合会 | 経営管理委員 |
| | | | | 高知県厚生農業協同組合連合会 | 経営管理委員 |
| | | | | 高知県施設農業協同組合連合会 | 理事 |
| | | | | 全国農業協同組合連合会高知県本部 | 運営委員 |
| | | | | 全国共済農業協同組合連合会高知県本部 | 運営委員 |
| | | | | 高知県園芸農業協同組合連合会 | 理事 |
| | | | | 一般社団法人高知県農業開発機構 | 理事 |
| | | | | 公益社団法人高知県種苗センター | 理事 |
| | | | | 一般財団法人高知県農協役員連盟 | 理事 |
| | | | | 南国市農業委員会 | 委員 |
| | | | | 南国市行政計画審議会 | 委員 |
| | | | | 南国市地域活性化対策協議会 | 委員 |
| | | | | 南国市営農改善会 | 会長 |
| | | | | 南国市担い手育成総合支援協議会 | 会長 |
| | | | | 古ビニール等処理対策推進協議会 | 会長 |
| | | | | 南国市地産地消・外商推進協議会 | 委員 |
| | | | | 南国農業機械銀行推進協議会 | 委員 |
| 代表理事専務 | 常勤 | 有 | 田内 成幸 | 高知県農業協同組合中央会 | 理事 |
| | | | | 高知県農業信用基金協会 | 代表監事 |
| | | | | 一般社団法人高知県農業開発機構 | 副会長 |
| | | | | 一般社団法人高知県畜産会 | 理事 |
| | | | | 公益財団法人高知県農業公社 | 評議員 |
| 代表理事専務 | 常勤 | 有 | 青木 厚林 | 高知県国土利用計画審議会 | 委員 |
| | | | | 公益社団法人高知県青果物基金協会 | 専務理事 |
| 常務理事 | 常勤 | 無 | 竹吉 功 | 一般社団法人高知県農業用廃プラスチック処理公社 | 専務理事 |
| | | | | 公益社団法人高知県青果物基金協会 | 理事 |
| 常務理事 | 常勤 | 無 | 濱口 達也 | 黒潮町農業公社 | 理事 |
| | | | | 一般社団法人高知県農業開発機構 | 代表監事 |
| | | | | 一般社団法人高知県農業用廃プラスチック処理公社 | 理事 |
| | | | | 一般社団法人高知県畜産会 | 代表理事会長 |
| | | | | 一般社団法人高知県蚕糸業会 | 理事 |
| | | | | 一般社団法人高知県中央食肉公社 | 理事長 |
| | | | | 一般財団法人高知県地産外商公社 | 理事 |
| | | | | 一般社団法人高岡郡高原畜産センター | 理事 |
| | | | | 一般社団法人高知県農業会議 | 常任会議員 |
| | | | | 四国生乳販売農業協同組合連合会 | 理事 |
| 高知県農業再生協議会 | 監事 | | | | |
| 常務理事 | 常勤 | 無 | 山本 一夫 | 高知県ゆず振興対策協議会 | 副会長 |
| | | | | 高知県園芸農業協同組合連合会 | 理事 |
| 常務理事 | 常勤 | 無 | 森田 祐輔 | 公益社団法人高知県種苗センター | 理事 |
| | | | | 高知県園芸農業協同組合連合会 | 理事 |
| 常務理事 | 常勤 | 無 | 葛根 学 | 公益社団法人香南市農業公社 | 理事 |
| | | | | 一般財団法人高知県農協役員連盟 | 理事 |
| 常務理事 | 常勤 | 無 | 和田 常男 | 一般社団法人大川村ふるさとむら公社 | 監事 |
| | | | | 株式会社大豊ゆとりファーム | 取締役 |
| 常務理事 | 常勤 | 無 | 河野 龍彦 | 高知県農業協同組合中央会 | 監事 |
| | | | | 高知県厚生農業協同組合連合会 | 監事 |
| 常務理事 | 常勤 | 無 | 島田 信行 | 高知県農業協同組合中央会 | 代表監事 |
| | | | | 高知県厚生農業協同組合連合会 | 監事 |
| | | | | 春野地区人権啓発推進委員会 | 委員 |
| | | | | 高知市春野地域農業再生協議会 | 会員 |
| | | | | 高知市地域アクションプランフォローアップ会議 | 委員 |
| 常務理事 | 常勤 | 無 | 馬場 義人 | 高知県信用農業協同組合連合会 | 監事 |
| 常務理事 | 常勤 | 無 | 宇賀 裕生 | 高知県園芸農業協同組合連合会 | 理事 |
| | | | | 公益社団法人高知県種苗センター | 監事 |

| 区 分 | | | 氏 名 | 兼職先名又は兼業事業名 | 兼職先等での役職名 |
|-----------------|----------|--------|-------|--------------------|-----------|
| 役職名 | 常勤・非常勤の別 | 代表権の有無 | | | |
| 常務理事 | 常勤 | 無 | 大原 光鶴 | 高知県農業協同組合中央会 | 理事 |
| | | | | 高知県信用農業協同組合連合会 | 経営管理委員 |
| | | | | 高知県厚生農業協同組合連合会 | 経営管理委員 |
| | | | | 高知県施設農業協同組合連合会 | 理事 |
| | | | | 全国農業協同組合連合会高知県本部 | 運営委員 |
| | | | | 全国共済農業協同組合連合会高知県本部 | 運営委員 |
| | | | | 高知県園芸農業協同組合連合会 | 理事 |
| | | | | 一般社団法人高知県農業開発機構 | 理事 |
| 一般社団法人高知県中央食肉公社 | 理事 | | | | |
| 常務理事 | 常勤 | 無 | 谷脇 憲二 | 一般財団法人高知県農協役職員連盟 | 理事 |
| 常務理事 | 常勤 | 無 | 國廣 純一 | 高知県園芸農業協同組合連合会 | 代表監事 |
| | | | | 農事組合法人藤ノ川ファーマーズ | 理事 |
| 常務理事 | 常勤 | 無 | 大崎 洋吉 | 一般財団法人高知県農協役職員連盟 | 理事 |
| | | | | 一般社団法人高岡郡高原畜産センター | 副理事長 |
| 常務理事 | 常勤 | 無 | 長尾 理夫 | 黒潮町農業公社 | 理事 |
| 常務理事 | 常勤 | 無 | 岡野 郁夫 | 一般財団法人高知県農協役職員連盟 | 理事 |
| 常勤監事 | 常勤 | 無 | 山岡 さか | 高知県園芸農業協同組合連合会 | 監事 |
| | | | | 公益社団法人高知県青果物基金協会 | 監事 |

損失処理案 (第1期)

(単位：円)

| 科 目 | 金 額 |
|--------------|---------------|
| 1. 当期末処理損失金 | 3,595,052,780 |
| 2. 損失処理額 | 3,595,052,780 |
| (1) 任意積立金取崩額 | 3,595,052,780 |
| 特別積立金取崩額 | 3,595,052,780 |
| 3. 次期繰越損失金 | 0 |

独立監査人の監査報告書

令和元年5月31日

高知県農業協同組合
理事会 御中

全国農業協同組合中央会

監査委員長

大森



本会は、農業協同組合法等の一部を改正する等の法律（平成27年法律第63号）附則第7条の規定によりなお従前の例によるものとされた改正前の法第37条の2第1項の規定に基づき、高知県農業協同組合の平成30年4月1日から平成31年3月31日までの第1期の農業協同組合法第36条第2項に定める書類、すなわち事業報告、貸借対照表、損益計算書、損失処理案及び注記表並びに附属明細書について監査を行った。

決算書類に対する経営者の責任

経営者の責任は、法令及び我が国において一般に公正妥当と認められる会計の慣行に準拠して決算書類を作成し適正に表示することにある。これには、不正又は誤謬による重要な虚偽表示のない決算書類を作成し適正に表示するために経営者が必要と判断した内部統制を整備及び運用することが含まれる。

監査人の責任

本会の責任は、本会が実施した監査に基づいて、独立の立場から決算書類に対する意見を表明することにある。本会は、我が国において一般に公正妥当と認められる監査の基準に基づいて定めた「農業協同組合中央会監査基準」に準拠して監査を行った。監査の基準は、本会に決算書類に重要な虚偽表示がないかどうかについて合理的な保証を得るために、監査計画を策定し、これに基づき監査を実施することを求めている。

監査においては、決算書類の金額及び開示について監査証拠を入手するための手続が実施される。監査手続は、本会の判断により、不正又は誤謬による決算書類の重要な虚偽表示のリスクの評価に基づいて選択及び適用される。監査の目的は、内部統制の有効性について意見表明するためのものではないが、本会は、リスク評価の実施に際して、状況に応じた適切な監査手続を立案するために、決算書類の作成と適正な表示に関連する内部統制を検討する。また、監査には、経営者が採用した会計方針及びその適用方法並びに経営者によって行われた見積りの評価も含め全体としての決算書類の表示を検討することが含まれる。

本会は、意見表明の基礎となる十分かつ適切な監査証拠を入手したと判断している。

監査意見

監査の結果、本会の意見は次のとおりである。

- (1) 貸借対照表、損益計算書及び注記表並びにその附属明細書は、法令及び我が国において一般に公正妥当と認められる会計の慣行に準拠して、当該決算書類に係る期間の財産及び損益の状況をすべての重要な点において適正に表示しているものと認める。
- (2) 損失処理案は、法令及び定款に適合しているものと認める。
- (3) 事業報告及びその附属明細書は、法令及び定款に従い組合の状況を正しく示しているものと認める。

強調事項

注記表「9. 合併に関する注記」に記載されているとおり、組合（旧コスモス農業協同組合）は、平成31年1月1日に吸収合併を行い、高知県農業協同組合に名称を変更している。

当該事項は、本会の意見に影響を及ぼすものではない。

利害関係

組合と監査に従事した監査士との間には、全国農業協同組合中央会監査規程の規定により記載すべき利害関係はない。

以 上

監査報告書

私たち監事は、平成30年4月1日から平成31年3月31日までの第1期の理事の職務の執行を監査しました。その結果につき以下のとおり報告いたします。

1 監査の方法及びその内容

監事は、当組合の監事監査規程に準拠し、監査の方針、監査計画、監査の方法、監査業務の分担等を定め、理事、内部監査部門その他職員及びその他監事が適切に職務を遂行するに当たり必要と判断した者等と意思疎通を図り、情報の収集及び監査の環境の整備に努めるとともに、理事会その他重要な会議に出席し、理事等からその職務の執行状況について報告を聴取し、必要に応じて説明を求め、重要な決裁書類等を閲覧し、本所及び支所並びに主要な事業所において業務及び財産の状況を調査しました。子会社等については、子会社等の取締役、監査役及びその他使用人等と意思疎通及び情報の交換を図り、必要に応じて子会社等から事業の報告を受けました。

さらに、全国農業協同組合中央会から「独立性に関する事項その他監査に関する法令及び規程の遵守に関する事項」及び「職務の遂行が適正に行われることを確保するための体制に関するその他の事項」（農業協同組合法施行規則の一部を改正する省令（平成28年4月1日施行）の附則第2条の規定によりなおその効力を有することとされた改正前の農業協同組合法施行規則第151条）について通知及びその職務の執行状況について報告を受け、必要に応じて説明を求め、全国農業協同組合中央会が独立の立場を保持し、かつ、適正な監査を実施しているかを監視及び検証するとともに、監査報告の内容の通知を受け、必要に応じ説明を求めました。

以上の方法に基づき、事業報告、貸借対照表、損益計算書、注記表、損失処理案及び附属明細書について検討いたしました。

2 監査の結果

- (1) 全国農業協同組合中央会の監査の方法及び結果は相当であると認めます。
- (2) 損失処理案は、組合財産の状況その他の事情に照らして指摘すべき事項は認められません。
- (3) 理事の職務遂行に関する不正の行為又は法令若しくは定款に違反する重大な事実は認められません。
- (4) 全国農業協同組合中央会の職務の遂行が適正に実施されることを確保するための体制に関し指摘すべき事項は認められません。

令和元年6月3日

高知県農業協同組合

| | | | |
|----------|---------|------|---------|
| (代表)常勤監事 | 北 添 和 明 | 常勤監事 | 武 井 隆 一 |
| 常勤監事 | 山 岡 さ ち | 監 事 | 楠 瀬 邦 司 |
| 監 事 | 藤 坂 豊 和 | 監 事 | 岡 本 明 夫 |
| 監 事 | 松 井 一 男 | 監 事 | 松 田 博 和 |
| 員外監事 | 村 田 弘 文 | 員外監事 | 山 崎 誠 一 |

(注) 村田 弘文 山崎 誠一 は農協法第30条第14項に定める員外監事です。

○第1期（平成30年4月1日から平成31年3月31日まで） 部門別損益計算書

（単位：千円）

| 項目 | 合計 | 信用事業 | 共済事業 | 農業関連 | 生活その他 | 営農指導 | 共通管理費等 |
|---------------------|-------------|-----------|-----------|-------------|-----------|-----------|------------|
| 事業収益① | 20,287,621 | 2,757,497 | 1,902,400 | 10,471,517 | 5,069,898 | 86,308 | |
| 事業費用② | 13,747,006 | 501,842 | 188,343 | 8,538,360 | 4,462,077 | 56,382 | |
| 事業総利益③（①－②） | 6,540,615 | 2,255,655 | 1,714,057 | 1,933,156 | 607,820 | 29,925 | |
| 事業管理費④ | 5,868,279 | 1,516,190 | 986,339 | 1,885,235 | 1,261,168 | 219,346 | |
| （うち減価償却費⑤） | (392,789) | (60,716) | (25,219) | (236,990) | (61,188) | (8,674) | |
| （うち人件費⑤'） | (3,995,944) | (953,983) | (805,513) | (1,065,104) | (989,939) | (181,403) | |
| ※うち共通管理費⑥ | | 560,953 | 273,391 | 527,869 | 163,559 | 0 | △1,525,773 |
| （うち減価償却費⑦） | | (24,291) | (12,658) | (16,164) | (5,609) | 0 | (△58,724) |
| （うち人件費⑦'） | | (355,297) | (188,075) | (265,726) | (82,216) | 0 | (△891,315) |
| 共通管理費配賦前事業管理費 | 5,868,279 | 935,016 | 694,447 | 1,455,717 | 2,563,750 | 219,346 | |
| 事業利益⑧（③－④） | 672,335 | 739,465 | 727,717 | 47,921 | △653,347 | △189,421 | |
| 事業外収益⑨ | 369,192 | 100,294 | 42,986 | 77,549 | 144,663 | 3,697 | |
| ※うち共通分⑩ | | 94,948 | 37,871 | 57,538 | 26,325 | 0 | △216,683 |
| 事業外費用⑪ | 117,503 | 8,382 | 6,545 | 13,523 | 87,324 | 1,726 | |
| ※うち共通分⑫ | | 4,804 | 2,484 | 1,700 | 634 | 0 | 9,622 |
| 経常利益⑬（⑤＋⑥－⑦） | 924,024 | 831,377 | 764,158 | 111,946 | △596,008 | △187,450 | |
| 特別利益⑭ | 759,226 | 56,202 | 25,075 | 668,992 | 8,956 | 0 | |
| ※うち共通分⑮ | | 56,202 | 25,075 | 39,654 | 8,918 | 0 | △129,850 |
| 特別損失⑯ | 1,526,323 | 236,064 | 68,550 | 937,992 | 268,474 | 15,242 | |
| ※うち共通分⑰ | | 147,310 | 42,796 | 138,608 | 62,179 | 0 | △390,895 |
| 税引前当期利益⑱ （⑧＋⑨－⑩） | 156,928 | 651,515 | 720,683 | △157,053 | △855,526 | △202,692 | |
| 営農指導事業分配賦金額⑲ | | 83,835 | 44,054 | 49,527 | 25,275 | △202,692 | |
| 営農指導事業分配賦後金額⑳ | 156,928 | 567,680 | 676,629 | △206,580 | △880,801 | 0 | |

※⑥、⑩、⑫、⑮、⑰は各事業に直課できない部分

（注）

1. 共通管理費等及び営農指導事業の他部門への配賦基準等

（1）共通管理費等

人員割・人件費を除いた事業管理費割・事業総利益割の平均

（2）営農指導事業

人員割・人件費を除いた事業管理費割・事業総利益割の平均

2. 配賦割合（1の配賦基準で算出した配賦割合）

| 区分 | 合計 | 信用事業 | 共済事業 | 農業関連 | 生活その他 | 営農指導 |
|--------|------|------|------|------|-------|------|
| 共通管理費等 | 100% | 37% | 18% | 35% | 10% | 0% |
| 営農指導 | 100% | 41% | 22% | 24% | 12% | |