

野市支所管内より

忙しくてもヨガでリフレッシュ

元気・美満タン☆

ましまみか
真嶋 美加さん(55)

仕事柄、健康維持のためヨガに興味を持っていた美加さん。JA土佐香美時代のJA女性部主催“おんな塾”の中でヨガ教室に参加。その時は、その1回の体験で終わっていたのですが、その後同じ講座を受けた友達がヨガ教室に通い始めたことを知り、美加さんも通い始めて6年目になります。

また美加さんは野市町で『真嶋農園』をご家族で経営されている農家さん。【うしの恵】ブランドを立ち上げ、酪農で出来る牛の堆肥を使った土作りにこだわり、フルーツトマト・青パパイヤを栽培。大忙しの毎日です。

そのような中、週1回通っているヨガ教室。もう今日は休もうかと思うほど体が疲れている時も、そこを頑張って教室まで行くと、呼吸法で頭がすっきりし、体も心も軽くなり、質のいい睡眠が取れるそう。

「自分のなかで60歳までは真嶋農園を主人と一緒に頑張りたい。後は息子に託し、わたしはお手伝いしまわりたい。夢はゆるいヨガ教室を開けたらな」と話してくれた美加さん。美加さんから出ているオーラはキラキラ輝いていました(*^▽^*)



香美地区

から こんには 今月の○○ 気になる人

地区担当者より

黒猫ジジ!

ジジちゃん(2)

ジジがお家に来て、1年。飼い主さんの姪っ子さんから譲り受けて飼い始めました。

真っ黒で目がまん丸な猫がお家に来た時、家族みんなで姿を一目見て名前は『ジジやろ!!』となり改名し、首輪も赤色に新調したそう(*^^*)

ジジはいつもクールで甘えたりすることがあまりなく、飼い主さんは「たまには膝の上とかに乗ってきてくれたらな」と話してくれました(笑)

そんなおすましジジですが、おやつ“チュール”と猫じゃらし風のおもちゃが大好き。なのでその時ばかりはクールでいられないようです♪

以前犬を飼っていた飼い主さん。その犬との別れが悲しかったこともあり、もうペットを飼うのはやめようと思っていたそうです。でも姪っ子さんがきっかけで縁あって家に来ることに。「ジジを見ているとやっぱり和むね」と、飼い主さんとはとても優しい顔で話してくれました。



情報のアンテナを立て

新しいことに取り組む☆

いしかわのりかず
石川 統一さん(46)

石川さんは広島県にあるホテル業関係の専門学校に進学され、卒業後は高知市内にある旅館に5年間勤め、その後はご実家でもある“夢の温泉”に勤め始め今に至ります。

約10年前に全国旅館ホテル生活衛生同業組合 連合会青年部で委員を二期勤めました。その時の繋がりが今もなお続いており、常日頃から情報交換する事が石川さんの楽しみであり“夢の温泉”を経営していくためのアイデアにもなるそう。

また、県の新規事業チャレンジ支援事業費補助金を採択され、夢の温泉の敷地になんとグランピングを建設する準備をしているそう!!「高知は自然に恵まれている。せっかくならそれを活かして高知県外の方はもちろん、県内の方にも満喫してほしい!」と期待を膨らませている石川さん。夜には星空も楽しんでもらいたいので望遠鏡の設置も考え中。

“NEW夢の温泉”が楽しみです(^^) /

香北支所管内より



赤岡支所管内より

大好物のモノがしぶめな

アニーくん (*^^*)

アニーくん(6)

アニーくんの名付け親は飼い主さんのお孫さん。当時は一緒にお孫さんも暮らしていましたが、現在はお住まいが別になって4年目。それでも時々遊びに来るお孫さんに、大喜びで駆け寄りじゃれつくアニーくん♪

またアニーくんはご近所の洋品店の奥さんが大好き! 奥さんに撫でてもらいたくて、散歩のときお店を覗いたり、遠くにいたらクーンクーンと鳴いて自分がここにいるよアピールをするそう(*^^)

そんなアニーくん、雷が大嫌い。飼い主さんたちに雷のゴロゴロが聞こえてないうちから、アニーくんには聞こえ怖くて震えだすそう。

お次は好きなもの紹介。アニーくん、ウルメが大好き! 飼い主さんも干物のウルメが大好きで良く焼くそう。そのままあげると塩分が強いので、焼いて水である程度の塩を抜いてあげていると話してくれた飼い主さん。

取材中、ずっと飼い主さんにべったり甘えん坊なアニーくんでした。



できごとピックアップ

地区内のイベントや、地域農家の取り組みなどを紹介します！



品評会の様子。

1 地区本部 高知県秋季果実展示品評会

令和4年度高知県秋季果実展示品評会が10月7日、とさのさとAGRICOLLETで行われました。

香美地区からは温州みかん7点・水晶文旦2点が出品され、温州みかんの部で間城正博さんが、高知県知事賞に輝くほか、4名の方も受賞されました。

審査委員からは「温州みかんは、酸と甘みのバランスが大事。分析を行い食味をし、見た目も審査に反映する。」

また営農販売事業部の野本さんは、「今年は8月後半からの気温が高く果実の成長に影響があったことに加え、先日の台風14号の被害が大きく例年に比べ出品点数が少なかつた。しかしそのような中でも生産者の頑張りがあり品評会が出来ました。」と、話しました。

人一倍栽培管理をされていることがどの項目からも分かりました。」と講評を頂きました。

4 物部支所管内 地域活性化に協力



各売り場の様子。商品が店頭と並ぶ間無い時も。

物部ゆず青年部と物部ゆず女性倶楽部は、10月8日、奥物部ふれあいプラザで行われた、第1回奥ものへ青空市に出店しました。

この催しは、物部地域に新たな集いの場づくりを目指し、物部地区集落活動センター準備会が企画し開催。

会場には多くの飲食店や手作り雑貨、リサイクル品などが並び、青年部は焼き鳥600本、女性倶楽部は饅頭160パックを販売。

地域住民との交流を深めるとともに、農業者組織として地域の活性化に協力しました。

廃ポリ・廃プラ回収日

- ◆ 廃ポリ
 - 香北支所 とき：12月15日(木) 午前9時～11時
 - 土佐山田支所 とき：12月2日(金) 午前9時～11時
 - 夜須支所 とき：12月6日(火) 午前8時～9時30分
 - 吉川・香我美・赤岡支所 とき：12月22日(木) 午前8時～10時
- ◆ 廃プラ(ビニール)
 - 夜須支所 とき：12月13日(火) 午前8時～9時30分
- ◆ 塩ビ(畔波・かん水パイプ)
 - 香北支所 とき：12月15日(木) 午前9時～11時
 - 土佐山田支所 とき：12月16日(金) 午前9時～10時
- ◆ 糸入りフィルム
 - 野市支所 とき：12月8日(木) 午前9時～10時
 - 夜須支所 とき：12月8日(木) 午前9時～10時
 - 香我美支所 とき：12月8日(木) 午前9時～10時

回収場所

香北支所は生美予冷庫前、土佐山田支所は土佐山田購買課西側駐車場。野市支所、夜須支所、吉川・香我美・赤岡支所は旧香我美ライスセンターとなっています。

回収にあたってのご注意

ビニール・ポリ以外の異物(泥土・ゴミなど)が付着すると、費用負担が多くなり、何よりも土の微粒子等が飛散することにより近隣住民に大きな迷惑となります。回収にあたり、異物を十分に取り除いて頂きますようお願いいたします。

廃棄農薬・空容器回収のお知らせ

- 物部支所
 - 日時：令和4年12月22日(木) 午前9時～11時
 - 場所：物部購買課
- 香北支所
 - 日時：令和4年12月2日(金) 午前9時～11時
 - 場所：香北購買課
- 土佐山田支所
 - 日時：令和4年12月7日(水) 午前9時～11時
 - 場所：土佐山田購買課
- 野市支所
 - 日時：令和4年12月13日(火) 午前9時～11時
 - 場所：野市購買課
- 夜須支所
 - 日時：令和4年12月8日(木) 午前9時～11時
 - 場所：夜須購買課
- 香我美支所
 - 日時：令和4年12月5日(月) 午前9時～11時
 - 場所：旧香我美ライスセンター

※水銀剤・青酸カリは、回収対象外とします。
※回収時には「認印」が必要となりますので、必ずお持ちください。
◎お問い合わせは、各支所購買課まで。

5 香我美支所管内 研修旅行でリフレッシュ



苔玉作りの説明を真剣に聞く部員。

女性部香我美支部は8月3日、土佐町の方へ12名で一日研修旅行に行きました。

行程は、早明浦ダムを散策後、さめうら荘で昼食。楽しみにしていた土佐あかうしを堪能し、みんなにこにこ顔に。そして午後は苔玉づくりに挑戦。講師の方から作り方のポイントや、時間が経っても茶色にならない育て方の説明を受けながら、思い思いの苔玉を作りました。

コロナ禍で十分な活動が出来ず、ようやく実行できた研修旅行。久しぶりに会う部員同士、話に花が咲く有意義な時間となりました。

3 香我美支所管内 露地みかん出荷協議会



生産概況報告する近森秀好部会長。

露地みかん部会は、10月4日、山北果樹集出荷場で、令和4年度露地みかん出荷協議会を開催。生産者をはじめ市場関係者等39名が出席しました。

会では、令和4年度の生産概況報告に続き、出荷販売取扱い方針及び販売情勢、市場の情勢報告も行われ、肥料や農薬価格の高騰により農家経営が逼迫する中において、産地の味を守っていくことの大切さについて意識を一つにしました。

今年の出荷量は全体で前年比91%の予想ですが、味は良好でこれから年明け2月上旬まで順次出荷されます。

2 夜須支所管内 山で採れる植物でリース作り



リースの仕上がりに大満足の参加者。

女性部夜須支部は、10月6日、夜須集出荷場2階で「リース作り」を開催。講師3名を迎え、部員12名が参加しました。

まずはリースの土台となる輪を杉で作り、用意してくれた植物や実などを土台に差し込みながら足していきました。

講師の方から「ルールは1つ。差し込んだものが、落ちないこと。これだけです。難しく思わず好きに作って下さい」とアドバイスを受け、みんな思い思いに材料を手にしたリース作りを楽しみました。

チャレンジ！ 家庭菜園

畑仕事の便利な農具 快適で楽しい作業にするために

農具はかつての「村の鍛冶屋さん」が農作業の用途や土質に適した形に作り上げた道具です。そのため地域によって形状がさまざま。そろえておきたい代表的な農具を紹介します。

【土起こし作業】(図1)

荒れた畑は土が固く締まり、草の根がはびこっています。このような畑を起こすには、備中鍬(ぐわ)か唐鍬(ぐわ)を使います。備中鍬は3、4本の爪に分かれ、粘土質の畑でも土離れの良い刃型で、芋の掘り起こしにも重宝します。唐鍬は1枚の細身で肉厚の刃で、頑丈なので荒起こしに向きます。

スコップは土を運ぶ、穴を掘る、堆肥・肥料を土と混ぜるなどに使い、先のとがった剣先スコップは穴掘り作業に、先が平らな角スコップは運ぶ、混ぜる作業に適しています。

【畝立て作業】(図2)

平鍬(くわ)は1枚の刃が付き、耕す、整地をする、溝を掘る、畝を立てる、土寄せするなどほとんどの作業がこれ1本でできます。平鍬の背側や側面を使って、整地作業もできます。長さや重さが体や体力などに合った物を選びましょう。農具を二つ選ぶとすれば、万

能の平鍬です。また、効率良く整地作業をするには、熊手のようなレーキを使います。土中の雑草の根なども除去できます。最後に、畝をきれいに仕上げるには、板切れ(端材)を使い、表面をならします。

【除草、土寄せ作業】(図3)

草刈りには、片手鍬(くわ)、ホーとも呼ば

れる半月形や三角形の軽量の鍬があります。柄が長く立ち姿勢で作業ができる三角鍬(ぐわ)は、土寄せ、溝切りにも使えます。草刈りには平鍬を使います。伸びてきた草を片手でつかみ、鎌先を地際から手前に引いて切断します。のこぎり鎌は、堅い草を刈るのに向いています。



えいのう

役立つ！
得する！
情報

ししゅうりょう

肥培管理

整枝…樹勢の状態を見ながら、第一分枝以下のわき芽などを除去します。うどんこ病や黒枯病、アブラムシやハダニなどが発生している場合は、症状が止まっても適葉して外へ出します。

捻枝…目線を基準に20〜22節で捻枝し、下段の側枝は樹の状態(勢い)を見てからにします。

誘引…主枝は樹の生長を考え、緩めの誘引にします。4本仕立ては針金を少し通路側に出して、主枝の開花位置で角度を調整します。主枝の芯から3節目の開花位置を基準とします。

かん水…着花状態を見ながら量を増やしますが、極端な増量は根痛みなどを起こすので控えます。晴天日が続く場合は毎日でも構いません。通路が乾燥している場合は通路かん水もします。日中の温度により、12月も11月と同様のかん水量を基本とします。(点滴の場合少し間隔をつめる)

温度…平均気温が低いので、サイドや内張りの被覆(3重)を準備し、夜間は最低20℃を切らない(平均22℃)ようにします。日中は30℃を越えないよ



うに、26〜28℃で管理します(午後を高め徐々に下げていく)。早朝加温(湿度対策、樹の立ち上がり)も有効的です。

追肥…樹勢や着花状態によりますが、目安として7〜10日間隔で10a当たり0.7〜1kgを施用します。土壌診断もしながら、必要な養分(窒素、リン酸、カリ、苦土、石灰)を補います。地温が低くなってきたら硝酸などが入った吸収効率のいい液肥を使用すると良いでしょう。

菜花

秋〜冬にかけての病害虫対策

ダイコンサルハムシ

生態

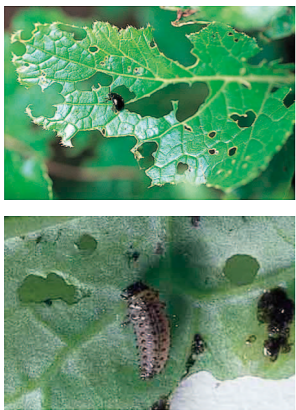
●成虫で越冬し、春と夏を眠り続けて9月〜12月に発生します。山際の畑に発生が多く、アブラナ科野菜で発生します。

被害

●幼虫・成虫共に葉を食害し、食害された部分は3mm程度の穴が開きます。

防除ポイント

☆成虫・幼虫共に地上部で葉を食害するので、被害の発見は容易ですが、すぐ落下する習性があるので注意が必要です。同様に成虫・幼虫共に地上部にいることから、薬剤防除の効果は高いです。



ダイコンサルハムシ

白斑病

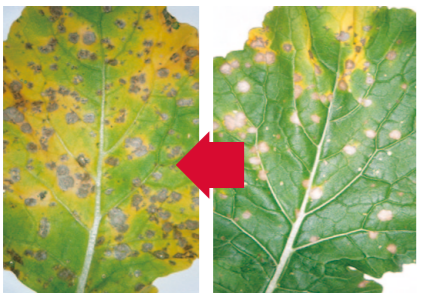
症状

●秋期の多雨の年に多く見られ、肥料不足などは発生を助長させます。

●円形〜不正円形の灰白色斑点を生じます。下葉から発病し、次第に病斑は上葉まで及び葉は黄色くなり枯れていきます。

防除ポイント

☆土壌pHを高めるため、苦土石灰などを施用します。
☆排水性を良くし、高畦にします。
☆肥料切れにならないように、適度な追肥を行います。



白斑病

皆さんからのご意見、ご感想、つぶやき、川柳、イラストなど、お便りを心待ちにしています！

みんなのひろば

「グリーンレモン」となるものを初めて知り、又香美地区でしかも20年前から栽培してるとはびっくりしました。新しいことに挑戦すること、できることは素晴らしいですね。他の記事についての感想今回いっぱいあって書ききれませんでした。

(香美市土佐山田町・69歳)

レモンは黄色とばかり思っていました。レモンイエローという色の呼び方もある位で。でも、農薬とか心配でした。そしてすっぱ過ぎ。でもグリーンレモンはしぼって使えるところなので、酢のものが大好きな私に合いそう、ためしてみたい。

(香南市赤岡町・82歳)

▼特集は黒潮グリーンレモンでしたが、香美地区でも栽培しています。記事のなかで見つけて下さってありがとうございます！10月号のできごとピックアップに香美地区のグリーンレモンの記事を掲載しました。読んでもらえたでしょうか？国産レモンで安全・安心でもあり、ジューシーな果汁が特徴。ぜひ皆さん食してみてください☆他にもグリーンレモンに関するお便りたくさん頂きました。ありがとうございます。

みんなの広場コーナーが、もう少したくさんあればいいのですが。ページ数もかぎられているのでたいへんですが、毎月のののたのしみにしています。

(香美市土佐山田町・64歳)

▼楽しみにして下さりありがとうございます。私も、記事への感想等を書いて送って下さるお便りが楽しみです。これからも、皆さんからのたくさんお便りお待ちしております。

9月は娘と私の2人の誕生日です。いつも投稿するのに当選したことなし！今回は是非と願いを込めて!!!

(香美市土佐山田町・76歳)

店舗経営者を募集しています

このたびAコープ香北店は令和5年3月末をもちまして閉店する事となりました。長年にわたりご利用頂きまして感謝申し上げます。

つきましてはAコープ香北店は閉店いたしますが、地域の皆さまからも店舗継続の声も届いております。引き続き店舗経営をして頂ける方を募集しています。詳しい内容(契約期間・賃貸料金等)につきましては下記までお問合せ頂きますようよろしくお願い申し上げます。

令和4年10月1日

お問合せ先

高知県農業協同組合 香北支所
〒781-4212 高知県香美市香北町美良布1293
TEL 0887-59-2321
担当 郡まで

▼お誕生日おめでとございます！お誕生日当日は娘さんと過ごされましたか？私には思いが届きましたが、抽選の方はどうでしたでしょうか？どうか願いが届きますように……

本格的に農業従事者の方月経過。学ぶ事が沢山。

(香美市土佐山田町・59歳)

▼少しでも「こうべり」が情報の二つとなりお役に立てれば……と思います。

おむすび(御結び)。今は、もう子供(娘)のため、おにぎりを作る事もなくなりました。良い縁があり、県外で暮らしております。

(香南市夜須町・73歳)

▼素敵なご縁があった娘さん、良かったですが、私、娘が成長することが楽しみであり、いつかは親元を離れると思うと今から淋しい気持ちにもなっています。でも、これからの娘、たくさん人の繋がり良縁となる事を願います。『こうべり』と『編集後記』を読んで下さってのお便りを何通か頂きました。大変嬉しかったです。ありがとうございます。これから、皆さんに読んでもらえる広報誌「こうべり」を作っていきたいと想います。



●廃ポリ・廃プラ回収日 ●廃棄農薬・空容器回収の日程はP 13に掲載しています。

【連絡先】 高知県農業協同組合 香美地区本部 〒781-5295 香南市野市町西野2704-2 TEL.0887-56-0121

香美営農経済センター 56-2372

野市支所 56-0921 物部支所 58-3105
香北支所 59-2321 土佐山田支所 53-2155
吉川支所 55-2117 赤岡支所 55-2151
夜須支所 55-2155 香我美支所 55-3135

特産センター 56-0061 車輛センター 56-0314
農機センター 53-4221 LPガスセンター 53-4353
JA共済高知中央サービスセンター 088-821-6015
JA葬祭会館「ルミエールとさかみ」56-5911 (24時間対応)