

香北支所管内より

しっぽフリフリ、 大興奮のはるちゃん

いりの
入野 はるちゃん(3歳)

大の人好きで人懐っこいはるちゃん。近づくとしっぽを振ってピョンピョン飛んで大興奮！小さなしっぽを「これでもか！」というくらいフリフリしていました！その歓迎ぶりにこちらまで嬉しくなるほど♪人が来るといつもそんな調子だそうです。そんなはるちゃん、とっても賢くて、いつも遊んでくれる人の車のエンジン音がすると、「来た！」とばかりに玄関へ走っていきお出迎えます。また、飼い主さんにはお手やおすわりをしないそうですが、なぜか他の人にはします。私が「お手！」というと、おやつを持っていないのに何度もしてくれました。片腕にすっぽり収まるほど小さくて可愛いはるちゃんに、すっかり癒されました☆



赤ちゃんの時の
写真です♪



美香
地区

から こんには 今月の〇〇 気になる人

誰でもできる、心のままに描く書

日本己書(おのれしよ) 道場 道場師範

己書 うっちい道場 代表

しまのうち
嶋内 りささん(47)

己書とは、書き順や字の形などの条件にとらわれることなく自分の心のままに描く書のこと。嶋内さんも己書を始めた当初は、字に自信がなく、不安もありましたが、字の上手い下手が関係ないことや、味のある字を書いて高く評価されたことで、新たな自分に出会い、視野が広がって世界が変わったと話します。“それを他の人にも感じてもらいたい”と、去年の8月より南国市にある「後免町防災コミュニティセンター」で毎月第4日曜日に教室を開催しています。また、現在親交のある師範と無料体験会等の企画もしており、7月24日には全国の師範1,600人のトップである総師範が全国キャラバンで高知へ幸座(己書用語で教室)をしに来てくれます！興味のある方はぜひご参加ください。

教室は予約制です。
参加をご希望の方はこちらのQRコードからご予約下さい。
https://instagram.com/risa.shimanouti?utm_medium=copy_link



嶋内さんの作品(ハガキ・ポチ袋・封筒)は、香南市野市町にある和ダイニングさんで購入できます。

ふらっと立ち寄って、 夜須町の“美味しい”を頂く

かげつ
香月
くみつみのる
國光 稔さん(42)

國光さんは夜須町にスーパーや飲食店が少ないこともあり、“気軽にご飯を食べたりお茶してもらいたい”と、奥様と共に今年の1月に店をオープンしました。モーニングや日替わりランチ、井もの、定食、スイーツ、ドリンク…と、幅広いメニュー構成！食材も夜須町のものも多く使用しており、地元の美味しい味覚を味わえます♪「香月」のコンセプトは“お米”！ご飯が進むおかずや、米粉のピザ、米粉スイーツなど、お米にまつわるメニューが豊富で、ごはんのおかわりと大盛りは無料なんです！また、外観はレトロ調ですが、店内は今風のおしゃれ空間。個人的にハマっちゃいました♪これは実際にお店に行ってみないと分からない感覚だと思います！ぜひ行ってみてください！

夜須支所管内より



國光さんの手書きのメニュー表。
“頼んでみたい！”の宝庫です☆

地区担当者より

こだわり抜いた“うまい酒”

どぶろく工房香南

おかざき いわとし
岡崎 祝壽さん(85)

香南市吉川町で“うまい酒を造りたい”と、どぶろくを製造・販売する岡崎さん。酒造りは稲作から始まります。米は高知県の酒造好適米である「土佐麗」を栽培。酒にする時は、いらぬ部分を取り除き精白度50%にして使用します。また、より高品質で、かつその品質を維持するために室戸の海洋深層水を使っています。そんな岡崎さんのどぶろくは、こだわり抜いているだけあって高い評価を得ています。今年2月に開催された、全国のどぶろくの味や香りを競う「第15回全国どぶろく研究大会」では、「淡麗の部」で最優秀賞に輝きました！審査員も「淡麗の部の中では圧勝」と絶賛するほど。岡崎さんは「米や麹も手作りし、一生懸命うまい酒を造っています。お客さんの喜ぶ顔が見たくてね」と話してくれました☆

大会では「淡麗の部」と「濃芳醇の部」があり
最優秀賞は各1点が選ばれます



最優秀賞の「榮壽(黒)」を手に
ハニカム岡崎さん♪

できごとピックアップ

地区内のイベントや、地域農家の取り組みなどを紹介します！



完成したおかずを詰める部員ら。

1 土佐山田支所管内 コロナ禍でもできること

女性部土佐山田支部は2月8日、土佐山田支所2階の調理室でお弁当作りをしました。

これは、女性部と助け合い組織「かがやき」の他に、地域の女性が参加する「女性のつどい」が中止となったため。

今年は新型コロナウイルス感染拡大防止のため、例年よりも時間を短縮し、警察署より詐欺防止の講演や地域の方の踊りなどを計画していましたが、やむなく中止としました。

イベントは開催できませんでしたが、女性部の活動を知ってもらい、理解を深めてもらうきっかけになればと、お弁当の配布のみの実施を決定。ゴム手袋を使用し、マスクは2重にするなど万全の感染対策を行いお弁当を作りました。

お弁当には女性部と助け合い組織「かがやき」からのメッセージカードとともに、見た目がパツと華やかになる菜の花を添えました。

宮地テル子支部長は「数々の活動が中止となる中、『女性のつどい』も中止になり、お弁当作りだけでもやりたいと思いました。このお弁当を通して少しでも女性部の活動に興味をもってもらえたら嬉しいです」と話しました。



カイゼンの報告をする藤本課長。

2 高知市内 JA高知県集出荷場 施設カイゼン報告会



2月9日に高知市内にある営農販売事業本部で「JA高知県集出荷場施設カイゼン報告会」が開催され、各地区から選出された7集出荷場(部署)が発表しました。

これは、県下の集出荷場施設にトヨタ生産方式の「カイゼン」を定着させるとともに、各地区の業務改善に関する優秀な事例を共有することなどを目的に開催。

当地区からは山北果樹集出荷場の藤本和弘課長が発表。出荷資材の多い品目があり、管理が煩雑ということや、荷造りの手間などの問題について説明しました。その後、温室みかんの出荷資材の一部を廃止・集約し、出庫ミスのリスク軽減や付随する資材削減の効果があったこと、集約した資材での販売提案による単価向上を報告。また、露地みかんの出荷資材についても色別で分けていたものを集約し、その結果、量販店で箱の色の差別化なく販売でき、生産者所得の向上に繋がったことや、県外出荷の梱包の効率化で大幅な時間外労働の削減ができたことなどを説明しました。

当地区の発表が優秀賞に選ばれました。



下元さん、おめでとうございます！

3 野市支所管内 高知県で初！ 農林水産大臣賞に輝く

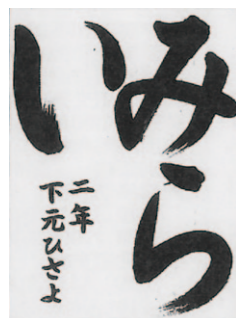
12月21日、JA共済連の主催する「第65回全国小・中学生書道コンクール」の入賞者の発表が行われました。

このコンクールは、相互扶助や思いやりの心を小中学生に伝え、書写教育に貢献することを目的に実施。

今年度は、全国から約101万4千点の応募があり、大賞は「農林水産大臣賞」と「文部科学大臣賞」(条幅の部と半紙の部)を合わせて16点が選ばれました。

高知県からは、初の農林水産大臣賞を野市東小学校2年生の下元悠世さんが受賞。下元さんは「今回応募するまでに400枚ほど練習しました。特に『ら』の払いの部分がかたかったですが、受賞できて嬉しいです」と話しました。

また、野市東小学校には、農林水産大臣賞を受賞した所属学校に送られる優秀学校賞が授与されました。



大賞に輝いた下元さんの作品。

4 高知市内 若い力を活かして 商品開発



開発した「まーい蒸しパン」は中四国全県で今月末まで販売予定です。

高知県庁で2月21日、山田高校と(株)高知ヤマザキが共同で開発した土佐茶蒸しパンを県知事に報告しました。

これは、消費が低迷している土佐茶の消費拡大を目的に始まったもの。昨年6月より本格的に開発が始まり、試作と試食を何度も繰り返し、半年かけて完成。土佐茶の風味がしっかり感じられ、幅広い年齢層で楽しめるよう、茶の渋みとパンの甘味のバランスにこだわりました。

生徒は「パッケージには高知県のシルエットや茶畑の風景を入れる工夫をしました。土佐茶が県内にも県外にもPRできる機会を頂けて嬉しい」と話しました。

5 香我美支所管内 温室小夏出荷開始 品質に自信あり



小夏を収穫する中内代表。

果樹部温室小夏研究会では、3月1日より出荷が始まりました。

研究会の栽培する小夏の品種は、主に「宿毛小夏」で種が少なく、上皮が薄いので歯触りが良く、なめらかな口当たりが特徴です。また、ハウスで栽培するため露地ものに比べてツルツルとしていて、見た目の美しさが際立ちます。

研究会では、10人が約176アールで栽培。出荷は今月中旬まで続き、主に県内に約32トンの出荷量を見込んでいます。

中内健祐代表は「今年は糖度も高く、例年以上に高品質に仕上がりました。初夏の印象が強い柑橘ですが、いち早く迎える旬を楽しんでもらいたい」と話しました。

チャレンジ！ 家庭菜園

えいのう〜

役立つ！ 得する！ 情報

ゴーヤー(ニガウリ) 緑のカーテンにも最適

野菜の中でも、暑いほど生育が旺盛なゴーヤーは特有の苦味が特徴の夏の健康野菜です。苦味の成分はモルデシンという物質で、胃液の分泌を促し食欲を増進し、栄養成分ではビタミンCが特に多く、カロテンとミネラルも豊富です。

【品種】果実の形状と色で、濃緑色で中長型の「えらぶ」(八江農芸)、短太型の「沖縄あはしゴーヤー」(フタバ種苗)など、白い果実の品種もあります。

【畑の準備】日当たりの良い場所を選び、事前に1平方m当たり苦土石灰100gを散布し、植え付けの1週間前には化成肥料(NPK各成分10%) 200gと堆肥2kgを全面散布し、よく耕しておき、120cm幅のベッドを作りま。

【苗作り】種の皮は堅く吸水しにくいので、ペーパーで傷を付け1晩水に浸して十分吸水させます。高温性で、発芽に25度以上は必要なので、5〜6月まきが適します。種まきは、直径9cm程度のポリポットに3粒まき、本葉1〜2枚の頃に1本に間引き、本葉3〜4枚の頃に植え付けます(図1)。

図1 苗作り

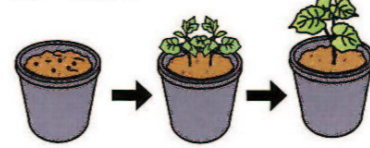


図2 植え付け

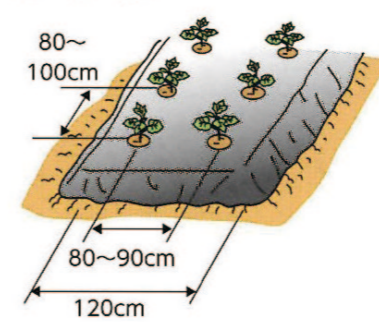
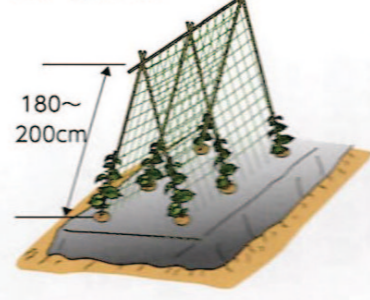


図3 支柱立て



【植え付け】条間80〜90cm、株間80〜100cmに植え付けます(図2)。
【支柱立て】つる性なので早めに支柱を立て、これに誘引します。支柱は合掌式に組み、ネットを張れば、つる先が絡まり安定します。初期につるを誘引し、後は放任でもたくさんの果実を収穫できます。コンパクトに育てるには、親つるを4〜5枚で摘芯し、脇から出る子つるは5〜7枚で摘芯して孫つるを出させます。なお、生育は大変旺盛なので、日よけ柵作り

にも向いています(図3)。
【追肥】果実がなり始めたら、月に1〜2回、1株当たり10gくらいの化成肥料を株の周囲に施します。
【収穫】開花後15〜20日で、果実の形が完成し、果皮につやが現れるまでに、早めに収穫します。取り遅れると、果実は黄くだいたい色に変色し、完熟するとアケビのように果実が割れ、赤い種が見えてきます。

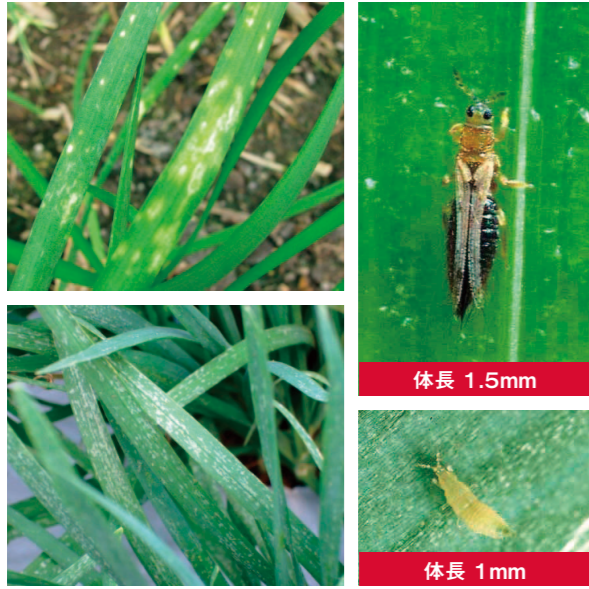
ニラ

ネギアザミウマ(スリップス)

発病時期
冬季の外気温の低い時期以外は野外で発生します。特に乾燥する時期には施設内に水分を求め侵入します。一度侵入すると、施設内で繁殖し続けます。

防除方法
発生が多くなると防除が難しくなるため、発生時期以前より予防的に薬剤散布を行います。アザミウマは柔らかい葉を好むため、早期の薬剤散布が効果的です。また、蛹になる際、一度地中に潜るため、発生が多くみられるほ場については、刈り取り直後にランネート45DFのかん注処理を行います。

薬剤を使用する際には登録薬剤を適正使用基準に従って正しく使用しましょう。
栽培ほ場内外の雑草の処理を小まめに行い、ほ場への侵入リスクを抑えましょう。



害虫名	1月	2月	3月	4月	5月	6月	7月	8月	9月	10月	11月	12月
ネギアザミウマ(スリップス)												

やつぱりねぎ

ヨトウムシ類

生態
ヨトウガ(ヨトウムシ)は主に4月〜6月と8月〜11月の2回、ハスモンヨトウ・シロイチモジヨトウは初夏〜秋に発生し、特に8月〜10月に多く発生します。

被害
被害としては、幼虫が葉の狭い隙間に潜り込み、その内部から葉を食害します。孵化直後の1齢幼虫は集団で葉の先端に近い部分や折れた部分の内側から穴を開けて葉身に侵入し、表皮を残して葉肉だけを食害します。そのため、被害を受けた葉は白化して枯れます。
若齢期の幼虫はほとんどが葉身に生息しますが、4齢以降は分散して葉に穴を開けるように加害するなど、葉の外側に出て活動する個体も多くなります。ヨトウムシ類に食害されたネギは、虫糞が葉身の底部に堆積するため、直接的な食害と合わせて商品価値が損なわれます。

防除
・卵塊や孵化直後の集団を早期に見出し、速やかに除去します。
・施設栽培では、成虫の侵入を防ぐため、開口部に防虫ネットを展張します。
・幼虫は成長するにつれて薬剤感受性が低下し、葉身に侵入した後では薬液を直接虫体に付着させることも困難なので、殺虫剤による防除の対象は孵化直後の若齢期が望ましいです。
・害虫に抵抗性がないよう薬剤散布をローテーションで行いましょう。また、薬剤を使用する際には登録薬剤を適正使用基準に従って正しく使用しましょう。

※葉身に侵入している際は、侵襲性がない農薬を使用する場合、機能性展着剤(ミックスパワー)などを混合して使用。

害虫名	1月	2月	3月	4月	5月	6月	7月	8月	9月	10月	11月	12月
ヨトウムシ												
ハスモンヨトウ												
シロイチモジヨトウ												

<ヨトウムシ類 主な発生時期>

<ヨトウムシ類による被害状況>



皆さんからのご意見、ご感想、つぶやき、川柳、イラストなど、お便りを心待ちにしています！

みんなのひろば

- 明るさがモットーの三山ひろしさんと高知なすは、日本でこじやんと似合うちゅう。(香南市香我美町・73歳)
- 三山ひろしさんと、高知なすを全力PR！が面白かったです。高知なすを食べに行きたいです。(香南市野市町・63歳)
- 三山さんのナス宣伝隊長はとってもいいと思います！(香南市夜須町・70歳)
- ▼高知なすPRのページについてのお便りをたくさん頂きました。高知なすにゆず・ポン酢。三山ひろしさんと一緒にPRを頑張って行きたいものです。皆さんも応援よろしくお願いします！
- ページをめくるとイチゴが目飛び込んできた。気品のそなわった色の美しさと甘酸っぱさ、香りが飛び出してきた。冷たい朝に目が覚めた。(香美市香北町・74歳)
- 高級イチゴ。1粒600円で売られているのが幡多地区で作られていて、海外にも送られているとのことビックリ。すごいですね。(香南市香我美町・74歳)
- 母の大きめにビックリ。ぜひ一度食べてみたいです。(香南市野市町・75歳)
- ▼特集のページにど〜んと大きくてきれいなイチゴ。職場でも話題になったほどです。一度でいいから食べてみたいですよ。(香美市土佐山田町・85歳)
- 今年はずずのからし煮を作り好評で、二度も作り食べました。(香美市土佐山田町・85歳)
- ▼ゆずのからし煮…。美味しそうですね！好評だったお味が気になります。(香美市香北町・68歳)
- 私の犬はクリームパンが大好きで、散歩後には毎日1日2回食べているので、主人同様肥っています。(香美市香北町・68歳)
- ▼クリームパンが大好きなワンちゃんですか!! 初めて聞きました! 散歩してお腹がすいちゃうんですね。いつか取材させて下さい(笑)
- 私、3歳くらいの時に表紙になったの思い出されます。(祖母に聞いたのですが) なつかしいなあ?(香南市吉川町・17歳)
- ▼14年ほど前に広報誌に載ってくださったとは!! その節はお世話になりました(笑) 今後ともよろしくお願いします!

廃ポリ・廃プラ回収日

◆ 廃ポリ

香北支所	とき：5月26日(木)	午前9時～11時
土佐山田支所	とき：5月13日(金)	午前9時～11時
野市支所	とき：5月6日(金)	午前9時～11時
夜須支所	とき：5月10日(火)	午前8時～9時30分
	とき：5月24日(火)	午前8時～9時30分
吉川・香我美・赤岡支所	とき：5月12日(木)	午前8時～10時

◆ 廃プラ(ビニール)

土佐山田支所	とき：5月6日(金)	午前9時～10時
夜須支所	とき：5月17日(火)	午前8時～9時30分
吉川・香我美・赤岡支所	とき：5月19日(木)	午前8時～10時

回収場所

香北支所は生姜予冷庫前、土佐山田支所は土佐山田購買課西側駐車場。野市支所、夜須支所、吉川・香我美・赤岡支所は旧香我美ライスセンターとなっています。

回収にあたってのご注意

ビニール・ポリ以外の異物(泥土・ゴミなど)が付着すると、費用負担が多くなり、何よりも土の微粒子等が飛散することにより近隣住民に大きな迷惑となります。回収にあたり、異物を十分に取り除いて頂きますようお願いいたします。

【連絡先】

高知県農業協同組合 香美地区本部

〒781-5295 香南市野市町西野2704-2
TEL.0887-56-0121

野市支所 56-0921	物部支所 58-3105
香北支所 59-2321	土佐山田支所 53-2155
吉川支所 55-2117	赤岡支所 55-2151
夜須支所 55-2155	香我美支所 55-3135
香美営農経済センター 56-2372	特産センター 56-0061
車輛センター 56-0314	農機センター 53-4221
LPガスセンター 53-4353	JA共済中央サービスセンター 088-821-6015
JA葬祭会館「ルミエールとさかみ」 56-5911 (24時間対応)	

* 地区担当者のつぶやき *

だいぶ暖かくなり、桜の見ごろとなりましたね♪ 春といえば、「出会いと別れの季節」。私も皆様とお別れをしなければならなくなりました(泣) 一昨年の4月に広報担当者になって早2年。広報担当になって初めて撮った写真が桜の写真でした。香美地区のことを何も知らない中、物部へ車を走らせ、ひたすらクネクネ道を上がったところにこんなに綺麗な桜があるんだ!と驚いたことは、今でも鮮明に覚えています。その後も毎月管内で取材をし、地域の方々とたくさん交流をし、楽しい日々を過ごさせて頂きました♪ 皆様、2年間本当にお世話になり、ありがとうございました。4月からは信用事業本部で新たなスタートを切ります! 次の広報担当者は、香我美支所の共済を担当していた「田村沙良さん」です。みなさま、引き続き「こうぐり」をどうぞよろしくお願い申し上げます。(田中)



物部町「頓定のしだれ桜」