

家族なかよし☆

かたやま まさとし しゆん
 片山 優俊さん(30歳) 淳さん(31歳)
 しほ ふうむす
 志帆ちゃん(5歳) 風結ちゃん(3歳)
 かい
 權くん(2歳)

西畑地区でキュウリを栽培しており、土日や人手が欲しいときは奥さんが手伝いをしてくれています。子どもたちもたまにハウスに来てくれるので皆で過ごしたり、休日に時間がある時はお出かけをして楽しんでいます。

志帆ちゃんは天真爛漫。風結ちゃんはこだわりがとても強いタイプ！ドラえもんや、すみっコぐらしが好きです。權くんは、トミカなどにかく車が大好き♪ ちょっぴりいたずらっ子な面もある子どもたち！3人とも仲が良く、お家ではよくおまごとして遊んでいます☆



西畑地区より

出荷したその先を

いわた まさゆき
 岩田 正幸さん(62歳)

キュウリとショウガを栽培しており、JA高知県春野園芸部の副部長も務めています。昔は色々な職業を経験していましたが、親に「やってほしい」と言われ30歳の頃に就農。時間がある時はゴルフに出かけるなど、趣味も楽しみながら過ごしています。

自分たちはJAへ出荷するまでの作業をしているので、消費者の姿を見る機会がなかなかありません。もっと先が見える形になりいろんな声が聞こえれば、農家の生産意欲もわくと思うのでJAに期待したいところです。



諸木地区より

高知
 地区

から こんにちは
 今月の〇〇 気になる人

四国の味を味わえる居酒屋です

酒國 長宗我部
 ゆやま ぼるみ
 店長：湯山 治美さん

酒國 長宗我部は高知県はもちろん、香川、徳島、愛媛の食材をふんだんに使用した料理を提供しており、ここで四国4県の味を味わえることが魅力の1つです。お客様の目の前で調理するカツオの藁焼きタタキ、土佐あかうし、四万十鶏や四万十米豚、野菜も高知の特産品を使っているのぜひお楽しみいただきたいです。

夜は16時～22時30分までですが、12時～14時まで昼営業も行っています。ランチにも高知の農畜産物を味わえるメニューがたくさんありますので、近くにお越しの際はぜひお越し下さいね。

〇〇に成功しました！

きたむら あきら
 北村 公さん(26歳)

信用事業本部 信用部 融資課に所属し、もうすぐ3年目を迎えます。入組していきなり融資課だったので戸惑いもありましたが、周りの方々が優しく教えてくれるなど環境に恵まれていたので、勉強するうちに仕事楽しくなっていました。

実は、暴飲暴食がきっかけで一時期13kgほど増量してしまいましたが…。鏡を見て「これじゃダメだ」と思い立ちジムに通い始め、なんと10kgの減量に成功しました！ジムにあるサウナにもハマリよく通っているので、心身を整えて次の日のパワーにしています。



高知地区より



高知地区より



〒780-0841 高知市帯屋町1-13-17
 TEL:088-855-3557
 ※新型コロナウイルス感染拡大の影響により営業時間を変更する可能性がありますのでご了承ください。

できごとピックアップ

地区内のイベントや、地域農家の取り組みなどを紹介します！

5 土佐茶振興協議会 土佐茶販路拡大に向け臨時総会を開催



会議の様子。報告事項では、「土佐茶プロジェクト」を再始動することも説明されました。

J A高知県や県、生産者でつくる土佐茶振興協議会は1月25日、令和3年度第2回臨時総会を高知市で開催。池川茶業研究会の品原伸会長をはじめ、関係者ら15人が出席しました。議事では、栽培面積や出荷量が減少傾向にあることなど、生産や流通・消費の状況について説明。引き続き品質向上に努め、土佐茶まつり等イベントでPRするほか地産地消費や外商活動、輸出も視野に入れるとし承認されました。

3 高知県園芸品販売拡大協議会 老舗料亭「得月楼」を花で飾る



料亭の入り口を高知県産の花で装飾する生花店スタッフ。

高知県園芸品販売拡大協議会は1月7日〜16日まで、高知市の料亭「得月楼」に高知県産の花のオブジェを展示しました。「高知の花応援店」に加盟する生花店「ジュユ・ミツコ」が協力。正面入り口にグロリオサとスプレーギク、スギを球体にアレンジしてぶら下げると、風に揺れるデザインは通行人や車道からも目を引きました。得月楼は正面玄関や店内を開放し、新成人の写真スポットにもなりました。得月楼の松岡憲史代表は「高知の花の需要拡大に協力したいと考えていたことが実現した。今後も続けていきたい」と話しました。

6 高知信連と農林中金 自然学ぶ教材に小中学校に種寄贈



目録を手にする伊藤教育長④と東山常務⑤、高木部長⑥。

J Aバンク高知信連と農林中央金庫は1月27日、高知市内の公立小・中学校・特別支援学校にヒマワリやコスモス、百日草など9種類2万1000袋を寄贈しました。信連の東山英仁常務と農林中金の高木尚部長らが県庁に伊藤博明教育長を訪ね、種子と目録を手渡しました。伊藤教育長は「植物を育てる体験をすることは大切。寄贈はありがたい」と感謝しました。花の種寄贈は地域貢献の一環として2007年度から農林中金を始め、9年度からはJ Aバンク高知として信連と連携して行い、今年で13回目です。

4 高知県ゆず振興対策協議会 インスタでユズカクテル新提案



「Bar Yuzu Kochi」のインスタ画像とQRコード

高知県ゆず振興対策協議会は公式インスタグラムとウェブサイト「Bar Yuzu Kochi」を開設しました。高知のユズの魅力をPRすることが目的。「爽やかで大人な体験」をコンセプトに、県内バーテンダーによるゆずカクテルを毎週金曜日に投稿。カクテルの写真や店舗情報を掲載していきます。コロナ禍のストレス解消に自宅カクテルも提案。「自分で作る体験」として、若い世代に癒しや楽しさを提供するとともに、高知県産ユズファンの拡大を目指します。



介護の経験について講演する上田さん。

1 J A高知女性組織協議会 ミドル世代が学習 女性部が研修会を開催

J A女性組織協議会は1月27日、令和3年度ミドル世代研修会をウェブで開催。組織間の交流や学習、意見交換の場とすることを目的に、約50人が参加しました。(二社)日本協同組合連携機構基礎研究部主席研究員の小川理恵さんが「JAにおける女性の組織運営参画について」、高知県立大学看護学部看護学科の神原咲子教授が「未来の暮らしと健康に備える減災ケア」の講演を実施。参加者らは、地域での女性リーダーの役割や、気候変動に伴い予想される災害の激甚化や減災に必要な知識などを学びました。また、女性部れいほく地区の上田千佳さんが「みんなが通る道」と題し講演。自身が感じた介護の大変さや家族のありがたさなど経験談を交え、「コロナウイルスで世界が変わったように、この日常もいつまで続くかわからない。様々なサービスの種類や利用方法を知り、介護する人からされる人にならないよう元気に笑顔でいること」の大切さを訴えました。



高知の花を使ったオブジェを見る家族連れ。

2 高知県園芸品販売拡大協議会 花で写真スポット 高知の花PR

県とJ Aグループ高知で構成する高知県園芸品販売拡大協議会は、県産の花をPRすることを目的に1月8日、9、10の3日間、高知城で開催されたイベントで花のオブジェを展示しました。雑段のような段状の足場に、高知県産のグロリオサ、トルコギキョウ、ガーベラなどを使って立体的に生け、腰を掛けて写真撮影できるスポットに仕上げました。「高知の花応援店」に加盟する高知市の生花店「Soto」が協力。岡山県から訪れた60代の女性は「高知にたくさんのお花があることを知らなかった。春が来たみたいなお色合いできれい」と話しました。イベントは、高知城で開かれていた「NAKED FLOWER S」高知城で、プロジェクトクシオンマッピングなど百花繚乱の花々をテーマにしたもの。協議会が高知の花をPRするため花材提供などを行いました。イベント期間最後の展示で、3連休となり、多くの観光客が花の前で足を止めました。

高知農業改良普及所より

広がり始めた農福連携の取組について

はじめに

近年、「農業分野」と「福祉分野」が連携して、障がい者や生活困窮者等の農業分野への就農・就労を促進する「農福連携」の取組が、徐々に広がってきています。農福連携は、障がい者等の農業分野での活躍を通じて、自信や生きがいを持ち、社会参画を促すことができる取組です。

農業分野では

農業分野においては、労働力の確保や耕作放棄地の解消が課題となっています。農業経営者が障がい者を受け入れることは、働き手の確保だけでなく、受入れのために障がいに応じた作業を提供することが、作業体系等を見直す機会となり、生産の拡大・効率化につながる効果が期待できます。

福祉分野では

福祉分野においては、就労先の不足や工賃・賃金の低さ等が課題となっていますが、農業を通じ、障がい者の社会参画の場の拡大や工賃・賃金の向上につながっていくことが期待されます。

さいごに

農業と福祉が分野を超えて連携し、人材の交流や知識の共有を行うことで、農業と福祉の双方が抱える課題を解決し、お互いの利益を生む取組として期待が寄せられています。高知市でも様々な農福連携の取組が始まっており、農業及び福祉の関係機関や福祉事業所で構成する「高知市農福連携研究会」を令和元年に設立し、農福のマッチング等を支援しています。

農福連携に関して、お問い合わせ等がありましたら、お気軽に高知市農福連携研究会（事務局：高知農業改良普及所）まで、ご連絡ください。



▲ていねいに出荷調整をする作業者

問い合わせ先：中央西農業振興センター 高知農業改良普及所
(TEL.088-861-0711 FAX.088-861-0660)

お天気カレンダー

マーチ

気象予報士（株式会社ハレックス）
檜山 靖洋

3月は英語でMARCH（マーチ）。これはローマ神話の戦と農耕の神「マルス」に由来します。暖かくなり、軍が行動を始めた、農作業を始めた時期だということです。行進という意味のマーチと英語のスペルは同じです。足取りが軽くなるような、行進したくなるような陽気の日が増えてきます。

一方で、寒暖の変動はまだ大きい季節です。一般に高気圧が去り、低気圧が近づくと、暖かい空気が入ります。低気圧が去り高気圧が張り出してくるときは、冷たい空気が流れ込みます。時には、低気圧が通った後、冬型の気圧配置となって冬に戻ったような寒さになることもあります。

この時期は上空を流れる偏西風も速く、高気圧と低気圧が行進するようにやって来て、次々と空気が入れ替わることもあります。高気圧と低気圧が順番にやって来るパターンのはときは寒暖の変動に気を付けましょう。



えい|の|う|へ

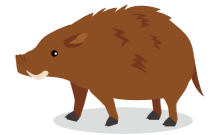


鳥獣被害対策専門員からのお知らせ



鳥獣被害対策専門員 かみじ かずひさ
上地 和久
携帯電話:090-3189-0373

ワイヤーメッシュ柵 (WM柵) の設置について



先月号では電気柵の設置方法に触れてみましたが、今回はWM柵についてお話させていただきます。

昨今の鉄金属や原油の高騰、また設置に労力を要することからWM柵は敬遠されがちですが、設置方法を習得すれば農作物をイノシシ被害等から守ることができます。

そこでWM柵を設置するために必要な道具を紹介します。まず支柱を打ち込むランマー、柵と支柱を固定結線するハッカー、柵を設置形状に応じて切断するクリッパーが主なものです。

高齢者や女性でも難なく柵が設置できるよう管内の製作所のご厚意で軽量の工具を作成しましたので、ご希望される方に貸し出しも可能です。ご遠慮なくお申し付けください。



ランマーを使い柵を打ち込む様子



ランマー



ハッカー



クリッパーでワイヤーを切った様子



クリッパー

手軽に健康 手指体操

手首ブラブラ体操で肩スッキリ

健康生活研究所所長 ● 堤 喜久雄

パソコンやスマートフォンの使い過ぎで、気付かぬうちに手首の動きが悪くなっていることがあります。原因は手首のゆがみかもしれません。手首と肩は筋膜でつながっているため、手首の動きが悪くなると腕や肩の筋肉の血行が悪くなり、つらい肩凝りを引き起こすことも。

手首ブラブラ体操でゆがみを解消し、肩もスッキリさせましょう。まだまだ寒さの残るこの時期は、体が硬くなりがち。手首を柔らかく動かすことで筋肉のこわばりがほぐれ、血行促進にも役立ちます。また、高齢になると関節の可動域が狭くなり、だんだん動きにくくなってきます。座ったまま、横になったままでもできる体操なので、高齢の方にもお勧めです。日頃から手首を動かしておく、万が一転倒したときでも体を支えることができ、骨折予防にもなります。

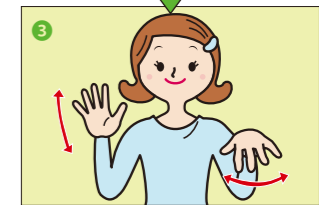
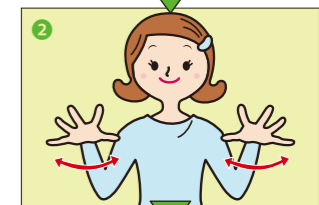
上下、左右に手首を振る

- (1) 両肘を曲げて、手首を上下に柔らかく振ります。約10秒間行います。
- (2) 同じポーズのまま手首を左右に振ります。約10秒間行います。

【応用編】

- (3) 右手首を上下に、左手首を左右に振ります。頭も使うため、(1)(2)ほど簡単ではありません。ゆっくりでよいので挑戦してみましょう。

ポイント 指先、手首、肩の力を抜いて、リラックスして行いましょう。



皆さんからのご意見、ご感想、つぶやき、川柳、イラストなど、お便りを心待ちにしています！

みんなのひろば

いつも自慢している高知の「美味しい」や「きれいな」を支えてくださっている皆さんのことを、この広報誌で詳しく知ることができています。応援しています！
(高知市西久万 62歳)

▼自然豊かで温暖な気候、そして、そこですくすくと育つ農畜産物。それを支える人々もまた高知の自慢♪そんな魅力を今後もどんどん発信していきます！
「コチットのイチオシ」で紹介されていたジェラート屋さんの写真に写っていた農機具を見て、とても懐かしい気持ちになりました。ぜひ行って実物を鑑賞してみたいと思います。
(高知市塚ノ原 66歳)

▼最近は見ることが少なくなった農機具たち…。「78 cafe」には、他にも懐かしい道具が飾っています！ぜひ店舗内の農具を眺めながら、スムージーやジェラートを楽しんで下さい☆
オリジナルジェラートが美味しそう。ぜひ食べてみたいと思いました。
(高知市西塚ノ原 57歳)

▼季節によって違う種類も味わえますが、そもそも店頭に並んでいる種類も豊富！とても悩むと思いますので、ぜひ何度も足を運んでみてください！
わが家の畑で収穫した白菜、大根、チンゲン菜、ほうれん草などを食卓で食べています。元気の源に、です。頑張って野菜を作ります。
(新潟県三条市 33歳)

▼頑張つて育て、実ったものを収穫し食卓に並べた時の感動は素晴らしいものですよ！これからもたくさん野菜を食べて、元気に過ごしてくださいませ。

みかんが好きすぎて年末で2^キたいらげた。
(春野町平和 23歳)

▼気づいたら手が止まらなくなっている、あの不思議な現象は、いったい何なんだろうね…？ いつの間にかペロリと食べ尽くしちゃいますよね…。
女性農業者の方が活躍する姿勢、農業をやる人が少ない中で、とても明るい材料で未来に希望がある気がしました。
(大阪府寝屋川市 46歳)

▼高知県内には、まだまだたくさん女性の農業者がいるので、また何かの機会に紹介できたらいいなと思います！
高知県は横に広い「扇形」。東西南北、魅力が違って良いところ。これを川柳に。
●扇形 縁起よい県 高知県
●高知県 末広がりの 扇形
(茨城県つくばみらい市 43歳)

▼「扇」や「末広がり」という「縁起のいい言葉」が並び、素敵な川柳ですね。お送りいただき、ありがとうございます！
福が訪れますように！
(春野町弘岡上 69歳)

鬼は～外！福は～内！
皆さんは2月3日、豆まきましたか？
あなたの元へ、福が訪れますように…。



【連絡先一覧表】

高知地区 (春野町)
企画課 894-3033
春野支所
信用課 894-2203
共済課 894-3304
金融渉外課 894-3309

他組織・子会社等
高知中央サービスセンター (事故処理) 821-6015
(株)JAエナジー-こうち 春野給油所 828-6212
ルミエールはるの (フリーダイヤル24時間) 0800-200-5911
春野農機センター 894-5290

春野営農経済センター
購買課 828-6111
Aコープはるの直販所「春の里」 894-2225
重油係 828-6115
ビニール加工場 894-4264
経済渉外課 828-6111
JAグリーンはるの店 828-6161
配送部門 828-6113
販売課 894-2222
養鰻出荷・加工場 894-5424
営農指導課 894-5660
はるちゃんのアイス屋 894-2760

自慢の野菜を出荷しませんか？ 春の里 新規部員募集

直販コーナーへの出荷者を新規募集しています。JA高知県の組合員の方は、春野町外からも出荷できます。入部を希望される方は、春野営農経済センター購買課までお問い合わせ下さい。

出荷資格

JA高知県の組合員で、部員登録をされる方

お申し込み

春野営農経済センター
購買課 小松・岡

電話番号

TEL 828-6111

