

赤岡支所管内より

## 材料も品質にもこだわった和菓子

夢菓房 武市神栄堂  
武市 洋三さん(51)  
武市 智子さん(50)

香我美町岸本にある「武市神栄堂」。4代目である洋三さんと奥様の智子さんが二人三脚で経営しています。この時期のオススメはいちご大福とせとか大福！年中販売する豆大福も人気の商品です☆和菓子を作るのは洋三さんですが、ご夫婦の和菓子に対するこだわりは強く、美味しいのはもちろん、満足のいく仕上がりがなければ販売しません！2Lサイズのいちごや温室せとか、北海道産の黒豆を使用するなど材料にもこだわっています。ご夫婦は「地域に根付き、お客さんが日常で食べてくれ、リピートしてもらえるような和菓子を販売するのが目標」と話してくれました。また、現在12歳の息子さんが後を継ぐと言っているそうで、5代目の活躍が楽しみです！



## 季節の旬を召し上がれ！

mongo mongo  
飯田 沙織さん(右：パン担当)  
芦田 陽子さん(左：洋菓子担当)

野市町父養寺で双子の姉妹がパンと洋菓子を販売するお店。店名は、たくさんの人に自分たちの作ったものを食べてもらいたいという思いから、ミクロネシア語で「食べて食べて」という意味の「mongo mongo」と名付けました♪高知県や地域の食材を使用したパンは、リンゴとニンジンからおこした自家製天然酵母のものもあり、商品が多く並ぶ時には約20種類ほどを焼いています。ケーキや焼き菓子は定番のものもありますが、季節のものを取り入れ、その都度メニューを変更。また、レモンや梅などはジャムにして、ソーダで割ってジュースにするなど、ドリンクのテイクアウトも楽しめます！少し分かりづらい場所にありますので、皆さんぜひお越しください！

地区担当者より



天然酵母のパンは水・土・日に販売しています。詳しい情報は「mongo mongo」のHPをご覧ください。



香我美地区

# から こんにはは 今月の〇〇 気になる人

香我美支所管内より

## ウルツとした愛らしい目がチャームポイント

國言 れなちゃん(9歳)

人が怖くてついつい吠えたり怒ったりしてしまいますが、性格は大人しく、「撫でて撫でて！」と甘えん坊。撫でるのをやめると「え？もう終わり？」といった顔をします。得意技の“ハイタッチ”も披露してくれましたよ！両手でハイタッチする姿が何とも愛らしい♪その愛らしい見かけによらず、「カエルやタヌキを追いかけまわして遊ぶ」という結構ワンパクな一面も！そんなれなちゃん、公益社団法人日本犬保存会の開催する大会で賞をもらったこともあるんです！チャームポイントである“愛らしい目”も高く評価されました。あんなウルツとした目で見つめられたら誰も放っておけませんよね。



ウルウルお目目



え？もう終わり？の顔



## 犬への配慮と思いやりをお願いします

豆柴ドックカフェ momoca

香北町葎生野にあり、豆柴専門のブリーダー「高知パピーズ」さんが運営しています。運営者の川田さんは、親犬たちのゲージ内にいる時間を減らしたいという思いから店をオープン。犬に対して思いやりや愛情をもって接してほしいと言います。「昨年6月にも動物愛護法が改正され、犬を保護する法律になってきましたが、本当に犬を大切にしたい。この考え方に賛同してくれる人が増え、それが当たり前になることを望んでいます」と、誰よりも犬思いな川田さん。現在は予約制で営業しており、土日はドリンクとデザート、平日はランチもやっています。無農薬の“オーガニックフレーバーティー”があり、それがどれも魅力的なんです♪

香北支所管内より



お店の看板犬「ももかちゃん」と店のスタッフさん！



ももかちゃんは賢くて甘えん坊で人懐っこい性格。可愛さに癒されました♪



詳しくはこちらから！



# できごとピックアップ

地区内のイベントや、地域農家の取り組みなどを紹介します！

## 5 夜須支所管内 毎年恒例のクリスマスケーキ作り



慎重にクリームを絞る参加者

女性部夜須支部フレッシュミニズ部会は12月22日、夜須集出荷場の2階でクリスマスケーキ作りを実施しました。部員や部員の家族、地域住民が参加し、用意されたスポンジに、地元でとれた「夜須のエメラルドメロン」やイチゴ等をカットし飾り付け。各自チョコレート菓子や、サンタの砂糖菓子の飾り物などを持ち寄り、華やかなオリジナルケーキを作りました。参加者は「どんな風に飾ろう?」「これを飾ったら可愛いかな?」「など」と話し、ケーキ作りを楽しみました。

## 3 野市支所管内 1年ぶりのジュエリー展開催



ジュエリーを眺める来場客

「ジュエリーフェア2021」(ふれあいジュエリー展)が11月25日と26日に野市支所の大ホールで開催され、2日間で540人が来場しました。会場ではジュエリーはもちろん、バッグや時計、洋服が並ぶほか、ジュエリークリニックのサービスも。来場客はそれぞれのブースで足を止め、「どれがいいだろう」「どっちが似合うと思う」と気に入ったものを手にし、実際に試着したりしながら買い物堪能。家族や友人と訪れる方も多く、1年ぶりの開催に会場は大いに賑わいました。



調理方法を説明をする支部長

## 1 野市支所管内 バランスの良い一食分を学ぶ

女性部野市支部は12月13日から17日にかけて、野市中学校の1年生173人を対象に、クラスごとの出前授業を実施しました。これは、調理実習を通じ地域の農産物を知り、お弁当をものさしにした栄養バランスの良い1食分の目安を学習してもらうことが目的。栄養教諭や学校教諭、女性部が協力して指導にあたっています。楠瀬教子支部長が香南市のニラを使った「ニラともやしのものさし」と「いんげんの肉巻き焼き」、「さつまいもの茶巾」の作り方を説明。部員は各班に分かれ、食材の切り方や調理方法を指導しました。調理後は、栄養教諭に習った栄養バランスの良いお弁当を意識しながら、部員お手製の「ピーマンの肉みそ」と「ぎゅうりのごぶ茶漬け」とともに、お弁当箱に彩りよく盛り付けました。試食した生徒は「のりサラダは初めて食べたけどとても美味しい。他のレシピも簡単なのでまた作ってみたい」と地域の農産物を使った料理に大満足の様子でした。

## 6 物部支所管内 冬至に向けて物部ゆず出荷最盛期



出荷場での作業の様子を、JAグループ高知のYouTubeチャンネルで公開中です

冬至の日(12月22日)、物部集出荷場では「物部ゆず」の出荷が最盛期を迎えました。「物部ゆず」は、香美市で生産され、青果出荷が多いのが特徴。その出荷量は日本一を誇ります。青ゆずの出荷が8月より始まり、カラーリングゆず、黄ゆずと、出荷は3月まで続きます。出荷最盛期となる12月上旬には、出荷場にある大型選果機が稼働。約90人の生産者が作業にあたります。玉の大きさや傷、腐り等を確認し、選果機で再度選果したのち、1つひとつ箱詰して出荷します。令和3年度は700トンの出荷を見込んでいます。

## 4 土佐山田支所管内 農産物で選手を応援



農産物を手渡す葛根常務

香美地区と土長地区は12月7日、全国高等学校駅伝競走大会に県代表として出場する山田高校女子陸上部と農業高校男子陸上部に農産物を贈呈しました。これは、地域に根ざした協同組合として、地元の特産物で選手を応援しようと平成18年から毎年行っているもの。当地区からは葛根学常務、土長地区からは垣内育男常務が米やピーマン、ニラ、スイカなど14品目を手渡して贈呈。両常務は「安全・安心・新鮮な農産物を食べ、練習の成果を十分に発揮してほしい」と激励しました。12月26日に開催された大会では、山田高校は12位、農業高校は30位の成績を収めました。

12月30日に、青壮年部と女性部野市支部は野市支所南駐車場、女性部香我美支部はAコープかがみ店前で、毎年恒例の餅販売を行いました。野市支部では、青壮年部員が販売ブース前で臼と杵を用い、昔ながらの餅つきを上演。その様子に買い物客は足を止め、「美味しそうやね」「ついてみたい!」と話し、子どもらが飛び入り参加で餅つきを楽しみました。ついた餅は販売ブース内で女性部員が一つひとつ丁寧に丸め、パック詰めし、販売しました。



①餅を丸める女性部員  
②餅つきを実演する青壮年部員  
③店頭でみかん餅を販売する女性部員



## 2 野市・香我美支所管内 年末の餅販売で賑わい

香我美支部では、イベント等で大人気の商品「みかん餅」を販売。今回はみかん餅の他にしる餅とあん餅も用意しました。販売を始めることから次々へ買い物客が訪れ、一人が4パックも5パックも購入。買い物客は「女性部さんのみかん餅が美味しいがよね。毎回楽しめちゃう」といってこり。毎年恒例のお餅販売で令和3年を締めくくりました。



チャレンジ！ 家庭菜園

# えいのう〜



## ミツバ 香りが良く、お吸い物に重宝

ミツバは日本産のセリ科野菜で、半日陰でもよく育ち、乾燥に弱いので、他の野菜の陰になる所に適します。種まきの適期は4月5月と9月です。ミツバの発芽適温は20度前後で、10度以下の低温や30度以上の高温では発芽が困難です。発芽後は10〜20度でよく成長します。なお、低温により発芽分化し、その後の高温・長日でとう立ちするため、温暖地では4月中旬以降、寒冷地では5月上旬以降に種まきします。

ミツバは、青ミツバ（または糸ミツバ）、切りミツバ、根ミツバの3タイプがあります。青ミツバは青々とした葉を楽しむ品種で、店頭にはほとんどが水耕栽培です。切りミツバは冬に根株を掘り上げ、これを室（むろ）という暗室に持ち込んで軟白させた物で、根を切って収穫されます。根ミツバは春から育てた根株に畑のまま土を掛け、早春に伸びてきたところを掘り取ります。ここでは青ミツバの作り方を紹介します。【品種】「白茎三ツ葉（関西系）」（タキイ種苗）、「白茎みつば」（サカタのタネ）など。

図1 畑の準備

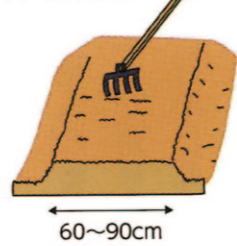


図2 種まき

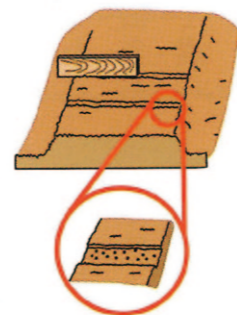


図3 追肥

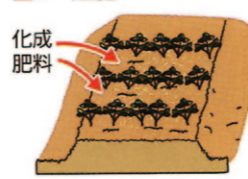
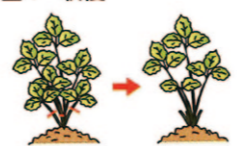


図4 収穫



【畑の準備】種まきの2週間前までに1平方m当たり苦土石灰100gを施し、よく耕しておきます。その後、化成肥料（NPK各成分で10%）100g程度と堆肥2kgを混ぜ、幅60〜90cmのベッドを作ります（図1）。【種まき】ベッドと直角に、20cm間隔の細いまき溝を作ります。まき溝に1cm間隔に種をまきます。種は好光性なので、隠れる程度（5mm）に土を薄く掛けます。発芽まで、十分かん水します（図2）。【管理】早まきでは、ビニールフィルムでトンネルを作り、発芽を促します。不織布のべた掛けは、安定した発芽に役立ちます。追肥は2〜3週間ごとに、1平方m当たり30g程度を与えます（図3）。また、乾燥に弱いため畑が乾いたらかん水し、真夏の高温・強光下では黒寒冷しゃなどで日よけします。【収穫】草丈20〜25cmになったら、地際より少し上で刈り取ります。刈り取った後から、新しい葉が伸び出していきます（図4）。なお、冬には寒さで茎葉が枯れますが、春には越冬した根株から新たな茎葉が伸びてきます。

## 温室みかん

〜コナカイガラムシ類〜

### ●被害のようす・ポイント

若い葉や緑枝、幼果などに多くの虫が集中して寄生し、養液を吸収します。吸収された葉や果実は成長するにつれて変形し、葉がゆがんだり、果実にコブを生じたりします。被害がひどいと落果してしまいます。さらに、この虫は糖分を含む液を多量に排せつし、枝葉や果実にひどいすす病を発生させます。密度が高くなると、若葉の表面や緑枝の上にも寄生します。とくに組織の軟らかい部分に多く、幼果では果梗部に集まっています。

すす病を発生させる虫はすべて同様ですが、下枝のすす病に注意し、そのあたりの枝葉を調べると発見しやすいです。

### ●防除方法とポイント

風通し、日当たりの悪い密植園では葉の重なった部分に多く寄生するので、間伐・剪定により改善します。多発園を薬剤で防除した場合には、あとで園内を見まわり、くっつき合った葉の間でみられるコナカイガラムシ集団をよく調べて生死を確かめます。薬剤がよく効いていると、このような集団はすべて死んでおり、触れるとパラパラと落ちてしまいます。時間が経つと、虫の死体はなく、白い口吻物質のくずれたものが葉に付着している状態



↑コナカイガラムシの被害枝：葉と葉のくっつきあった間に発生することが多い。



↑果梗部周辺に寄生したフジコナカイガラムシ

になります。

有機リン剤は、ヤノネカイガラムシをはじめとして他のカイガラムシ成虫との同時防除をします。トランスフロムフロアブルはアザミウマ・アブラムシとの同時防除が可能です。マシン油乳剤はかけむらのないようにならば散布し、アプロード水和剤を混用し、ヤノネカイガラムシ、サンホーゼカイガラムシとの同時防除として下さい。

## ハウススイカ ホモプリンス根腐病

### （生態と診断のポイント）

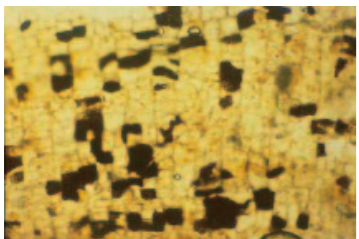
糸状菌の一種で、感染程度は通常の糸状菌種（フザリウム等）と同等とされており、高知県内でも症例は少ないですが発生の報告があります。カンピョウ台に感染しやすく、定植後1か月頃から発生し始め、収穫直前まで発生します。

発病初期には、健全株に比べ生育が悪く、晴天時の日中につる先にしおれが認められるようになります。その後、株全体の葉がしおれるようになります。曇りや雨の日でもしおれが回復しなくなり、更に病徴が進むと最終的には枯死に至りますが、急激な病徴の進展は少なく、徐々にしおれが進行していきます。

発病株の根を注意深く抜いてみると、根量が少なく一部の主根の先端部分に褐色の病斑が認められます。腐敗の進んだ根には菌糸の塊である黒いか



根域への罹病状況 根部全体が黒褐変する 左：中等症状 右：重度症状



罹病株の細根褐変部拡大形成された擬似微小菌核 出典：ルーラル電子図書館

### （対策防除）

先述したように、カンピョウ台に安易に感染する為、多発園地ではカンピョウ以外の台木を使用するようにしましょう。また、低温・多湿で発病しやすくなる為、温湿度管理を小まめに行うようにしましょう。

土壌病害に起因する本病は、薬剤散布による根本的治療が存在しない為、残渣の適正処理を行うとともに、土壌消毒を徹底し、防除に努めましょう。土壌燻蒸剤／ソイリン・ドクロール（ピクリン）かん注処理【全面処理10a／30ℓ、畝上処理10a／15〜20ℓ】

INFORMATION

## お知らせ



## 組合員・利用者の皆様へ 物部支所Aコープ閉店のお知らせ

このたび、JA高知県経営基盤強化対策における施設再編計画の一環として、令和4年3月末をもって物部支所Aコープを閉店することとなりました。

これまで長きにわたり、ご支援賜りました皆様にご迷惑をおかけしますことを深くお詫び申し上げますとともに、心より感謝申し上げます。

尚、購買店舗はこれまでどおりの運営となりますので、ご利用のほど宜しくお願い申し上げます。

高知県農業協同組合 香美地区物部支所

### 山田堰井筋土地改良区 全水系の水止め

水路の維持管理・補修作業のため、次の期間、山田堰井筋土地改良区全水系水路の水止めを実施します。

大変ご迷惑をおかけしますがご協力をお願いします。

#### 期 間

3月1日（火） 8時 止水

3月9日（水） 17時 通水

\*物部川合同堰（香美市土佐山田町神母ノ木）を止水・通水する時間です。

\*天候又は作業の都合等により、期間を延長することがあります。ご了承ください。

#### 問い合わせ先

山田堰井筋土地改良区 ☎0887-52-2311

### 物部川の町田堰より 取水している 農業用水の水止めについて

幹線水路修繕工事のため、例年より水止めの期間が2日間長くなります。

#### 期 間

令和4年2月22日（火） 8時～

令和4年2月28日（月） 17時まで

※工法の変更により、前回のお知らせより期間が短縮になります。

#### 水止めに関する問い合わせ

物部川土地改良区連合 ☎55-2216

#### 工事に関する問い合わせ

香南市役所 建設課 ☎50-3016

### 【連絡先】 高知県農業協同組合 香美地区本部

〒781-5295 香南市野市町西野2704-2 TEL.0887-56-0121

香美営農経済センター 56-2372

野市支所 56-0921

物部支所

58-3105

特産センター 56-0061

車輛センター 56-0314

香北支所 59-2321

土佐山田支所

53-2155

農機センター 53-4221

LPガスセンター 53-4353

吉川支所 55-2117

赤岡支所

55-2151

JA共済中央サービスセンター 088-821-6015

夜須支所 55-2155

香我美支所

55-3135

JA葬祭会館「ルミエールとさかみ」56-5911（24時間対応）