

# Jewelry Fair 2021

JA高知県 香美地区本部 ふれあいジュエリー展  
テーマ [美と健康]



組合員の皆様へ

日時 11月25日(木) 9:00~19:00  
11月26日(金) 9:00~15:00

会場 JA高知県 香美地区 野市支所 2F 大ホール  
TEL.0887-56-0121

※お問い合わせは、JA高知県 香美地区本部 香美営農経済センター  
購買課 (TEL.0887-56-2372)、各支所、各購買課まで。

※ふれあいジュエリー展2021を中止する場合、パスポートチケットは  
現金返金を行わず「特別提供品」の引換え対応とさせていただきます。

《新型コロナウイルス感染予防に関する対応》  
「大切なお客様の安全・安心の確保」を最優先に万全の態勢で  
お迎えできるように、できる限り努めてまいります。



ジュエリー・レディース・バッグ・時計・メンズ・ジュエリークリニック・  
地金買取等、様々な商品とサービスをご用意してお待ちしております!

主催: JA高知県 香美地区本部

協賛: JA高知県女性部 土佐香美地区

オンワード商事 株式会社

## ご来場者特典

### 1 ジュエリークリニック 2 お買上げ抽選会

10,000円以上お買上げのお客様に、  
期間中お一人様1回限りの抽選で当たります。空くじなし!!

- ◆ベスト電器商品券1万円分×4本
- ◆レインボー商品券3千円分×8本
- ◆菓子詰め合わせ×10本
- ◆即席スープ各種1個、または入浴剤1袋

ベスト電器商品券  
¥10,000  
レインボー商品券  
¥3,000

※コロナ禍での開催が想定されており例年用意していた食事券に  
ついては見合わせるごとのします。

## 特別提供品 ※A・B・Cよりお選び下さい。

※ご来場時、会場にて引換券と交換してお渡しさせていただきます。

A.「片岡鶴太郎」  
かつぶどう取り皿3枚セット

B. 麒麟淡麗生 350ml×6缶・  
ポテトチップスうすしお味

C. 和え物酢みそ味・減塩カットわかめ  
農協牛乳キャラメル  
(商品を変更させていただく場合があります)

### 女性部おススメセット

## “青壮年部&女性部”夜須支部主催

# 大根 と お餅 の販売をします♪

とき: 11月21日(日) 午前10時~なくなり次第終了

ところ: JA高知県夜須支所 南側駐車場 ※雨天決行

大根 ... 1本 100円  
あん餅 ... 1パック(5個) 400円  
しろ餅 ... 1パック(6個) 400円

おやつにオススメ!  
サツマイモスティックも  
販売します!



- ・新型コロナウイルス感染拡大防止のためドライブスルー形式での販売となります。
- ・ご来場の際はマスクの着用など、感染防止対策のご協力よろしくをお願いします。

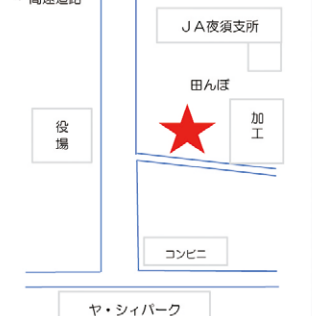


お問い合わせ: JA高知県夜須購買課  
青壮年部事務局

TEL: 0887-54-2157

## MAP

一高速道路



夜須支所管内より

### 自然に囲まれ、ゆったり過ごす 五十嵐 三知子さん(66)

ヤシーパークから7kmほど北へ行った先にある「カフェ&うつわ ごとごと」。店内にはお箸や雑貨、焼物がずらり。色や形がさまざまでワクワクが止まりません♪カフェのオススメメニューは“小腹セット”。夏場はロールサンドが、冬場は豚まんが主役に！全て手作りしています☆コーヒーも人気で、職員も「あそこのコーヒーはうまい飲んでみて！」というほど！コーヒー好きにはたまらない一杯です。五十嵐さんのこだわりは、お客さんにゆ〜っくりしてってもらうこと。BGMは流さず、ゆったりとした時間と場所を提供しています。一人でも気軽に来店できる雰囲気、せかされることなく、心ゆくまで堪能できます♡



店内入り口に並ぶ焼物たち

土佐山田支所管内より

### 反対された多品目での成功を！ 尾崎 潤生さん(40)

元々祖父がやっこねぎを栽培しており、その跡を継いだ尾崎さん。10年前から本格的に農業を始め、南国市にある「そら農園」を奥様と二人三脚で運営しています。現在はキュウリとオクラ、ニンニク、青ねぎを約200アールで栽培中。多品目栽培を始めた当初は、周りの反対もあり、また、知識も技術もない中での挑戦で、大変だったと話します。目標は現在のスタイルで成功すること。「今後も勉強し、経験を積み、技術を向上させていく中で、将来的には県外から視察に来るような農家に成長したい。多品目での経営を成功させることで、雇用が増え、それが地域の活性化にもつながる。小さなことかもしれないが、何か力になれば」と熱い思いを語ってくれました。



摘芯の様子

# 香美地区 今月の○○気になる人

香我美支所管内より

### 消費者の生の声が励みに 趣味も忘れません 野村 充伸さん(23)

20歳の時にUターンで就農した野村さん。実は7月号に載って下さった吏孝さんの弟さんです！9月に取材に行った際には、キュウリの定植前の準備で大忙し。定植後も毎日管理をして、収穫・片づけが終わるまでは休みがないそう。でも、キュウリが苦手な方が「野村さんのキュウリやったら食べれる」「みずみずしくて美味しい」と言ってくれ、それが励みになっていると言います。そんな野村さん、オンラインゲームが大好きで、特にTRPG(テーブルトークPRG)にハマっています。「コロナ禍でもネット上に集いプレイができ、年齢・性別の枠を超えた友人との交流が楽しい」と話してくれました！



地区担当者より

### 飼い主さんの愛情が伝わりました 黒岩 茶々くん(4才)

女の子と勘違いしたほど可愛い茶々くん。しっぽが短いのもチャームポイントです♪茶々の日課は見守り隊。朝7時半ごろになると2階から小学生が登校するのをじっと見守ります。また、お散歩が好きで、お父さんが外にいと「にゃごにゃご」いい、「お散歩連れて行って〜」とおねだりするそう。散歩の時はリードを着用します。「もし災害等が起こり、一緒に連れていきたいと思っても、リードや車、小さなケージなどに慣れていないと連れていけない。万が一誤って外に出た際も、家の近くの風景を知ってないと戻ってくることもできない。最後は野良になり、一気に寿命が短くなってしまふ。」という話を聞いて納得。茶々は飼い主さんの愛情をたっぷり受けていて幸せ者ですね♡



外を眺める茶々

お父さんと自転車で散歩♪

# できごとピックアップ

地区内のイベントや、地域農家の取り組みなどを紹介します！



11月28日には、紅芯大根とジャガイモを収穫予定です

## 1 野市支所管内

### ちくちくと農業体験イベント開催

青壮年部土佐香美本部の後継者対策委員会は10月17日、「農業体験ちくちくとふあ〜む」を開催しました。

後継者対策委員会は、3年前から「後継者を育てることや食と農に関すること」以外に、JAのファンづくりの一環として、20歳から35歳の女性を対象に農業体験イベントを開催。今年も新型コロナウイルス感染症対策を取り、10月と11月にイベント開催を決めました。内容は楽しみながら農業を身近に感じてもらう、理解を深めてもらえるようにと盟友が企画。

また、今回は栽培したことのない作物にも挑戦しました。紫色のまだら模様の特徴のジャガイモ（デストロイヤ）や、今注目のスーパーフード青パパイヤ、鮮やかな断面が魅力の紅芯大根を栽培。

参加者は大根の間引きと青パパイヤを収穫し、「初めて青パパイヤを見た。こんな風に見えるんだ」と興味津々。普段できない体験を通して、農業の魅力に触れました。

## 2 物部支所管内

### 物部のカラーリングゆず出荷検討会



ゆずを手で規格を確認する部員

物部柚子生産部会は9月22日、物部集出荷場で「令和3年産カラーリング出荷検討会」を開催し、部員や職員ら23人が参加しました。

初めに出荷規格や出荷方法、出荷の開始日などの説明があり、その後、生産者2人が持ち込んだカラーリング玉を全員で確認。玉の色や傷の数などに注目し、規格をしっかりと頭に入れました。

また、今後カラーリングをする生産者の参考にと、ゆずを持ち込んだ2人から収穫日やエチレングスをかけた日数、濃度などの報告がありました。

生産者によると、まだ黄色く色付いていない未熟なゆずにガスをかけ追熟させるため、ガスをかける日数と濃度が肝要だと言います。その判断を誤ると、ヘタが落ちて商品価値が下がってしまいます。

宗石正志部会長は「カラーリングする玉は成熟しきっていないため、果皮が弱い。収穫するときに細心の注意を払ってほしい」と話しました。

カラーリングゆずの出荷は9月から10月末頃まで続きました。



リボンを手渡す部員

## 3 吉川支所管内

### シトラスリボン運動を広げて 偏見や差別を無くす

女性部吉川支部は9月24日、吉川町にある手羽先テイクアウト専門店・手羽彦で、来店客に手作りのシトラスリボンを配布しました。

このシトラスリボンの活動は、女性部土佐香美地区と香南市商工会女性部との交流から始まり、女性部の各支部では様々な形で運動を展開しています。

吉川支部は、部員でシトラスリボンを作り、さらに運動を拡大させようと今回の活動を企画。しかし、新型コロナウイルスの影響で大人数での活動が難しいことから、役員のみでの実施を決め、9月14日に5人でシトラスリボンを作りました。

役員は来客一人ひとりをかけ、シトラスリボンの持つ意味や、運動に参加している旨を伝えるとともに、少しでも新型コロナウイルスによる偏見や差別がなくなることを願い、リボンを手渡しました。また、リボン作りにも運動がなかった部員にも運動を知ってもらおうと全員に配布。

中村千百合支部長は「シトラスリボン運動についてこれを機会に知ってもらいたい」と話しました。

## 4 土佐山田支所管内

### もう“やっこねぎ”を 脇役なんて言わせません



レシピはやっこねぎ部会のインスタグラムでご覧になれます

香美市土佐山田町で栽培されている「やっこねぎ」が10月1日、KUTVの「からふるLive突撃！農家の旬飯」で紹介されました。

番組では、やっこねぎ部会の宮地泰範副部長がねぎを収穫する様子や、ねぎの特徴、栽培方法を説明。

その後、やっこねぎをふんだんに使った高知野菜の韓国風や、春巻き、高知野菜サラダ、やっこねぎ、ミョウガ、シヨウガを使用、クリームチーズの計4品を紹介。そのおいしさに思わずアナウンサーも「やっこねぎが主役になってます」と感激。TV番組を通してやっこねぎをPRしました。

## 5 香北支所管内

### 香りのよい香北の大葉を宣伝



小松さんにインタビューする様子

9月28日、NHKの「こういちばんこれ旬！」に香北町の大葉が登場しました。

大葉部会の小松徹哉部会長が出演し、大葉の爽やかな香りを出すためにこだわった土づくりについてや、食味・食感の良いものを作るための栽培方法、農薬削減の取り組みなどを紹介しました。

また、さっぱり食べられる大葉の佃煮入りおにぎりや、爽やかな風味のおおばジュースなど、大葉の活用方法もPR。

最後に「香北のきれいな水と空気で育ち、色味と香りのよい大葉。どんな料理にも合うのでぜひ作ってみてください」と、香北の大葉ならではの魅力を伝えました。

# えいのう〜



## 落ち葉堆肥と生ごみ堆肥

「落ち葉堆肥とは」

広葉樹の中でも、ケヤキ、コナラ、クヌギなどが堆肥材料に適しています。落ち葉堆肥とは、落ち葉に米ぬか、油かす、骨粉などの有機質肥料を加えて発酵させた物で、肥料分を含んだ堆肥になります。

「落ち葉肥料の作り方」

- (1) 壁を利用したり、ベニヤ板でコの字形などの囲いで堆積場を作ってもよい。
- (2) 落ち葉を20cm程度の厚さに積む。米ぬかや油かすなど（落ち葉の重さの1〜2%程度）をサンドイッチ状に積み重ね、水をたっぷりまいて踏み固める。
- (3) これを繰り返して1mくらいに積み上げる。
- (4) 1カ月に1回程度切り返し、落ち葉がポロポロに崩れてきたら（1年程度）完成です（図1）。

「生ごみ堆肥とは」

有機物である生ごみを微生物の働きで堆肥としてリサイクルすることができれば、「ごみ」の減量に役立つだけでなく、地力を高めることもできます。

生ごみの90%以上は水分で、残りの大部分が有機物です。乾燥させて水分を飛ばすだけ

で減量し、元の重さの5分の1以下になります。これは堆肥ではありません。生ごみに米ぬかや油かすなどを加えて発酵させた物が生ごみ堆肥です。

「生ごみ堆肥の作り方」

- (1) 釣り鐘形のプラスチック容器（コンポスターなどの名称で販売）やポリバケツ（ふた付き）の底を切り取った容器を、土中20cm程度の深さまで埋める。
- (2) 水を切った生ごみを投入し、同量の乾いた土や落ち葉を重ねて入れる。容器が満杯になるまで繰り返す。悪臭や虫の発生を抑え、ごみの分解を早めるために、米ぬかをまぶしておくとうい。
- (3) 満杯になった後、1カ月以上放置しておく。一般家庭では、200L程度の容器を2個

使い、1個目が満杯になったら2個目に生ごみの投入を始めれば、ほぼ年間を通して生ごみの処理と堆肥作りができる（図2）。

なお、生ごみ堆肥は窒素を5%程度含み、肥料効果が高いため、生ごみ堆肥だけで栽培するときは、1平方m当たり3〜4kgにします。

図1 落ち葉堆肥の作り方

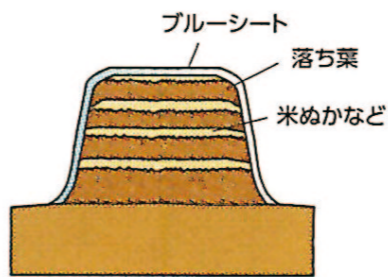
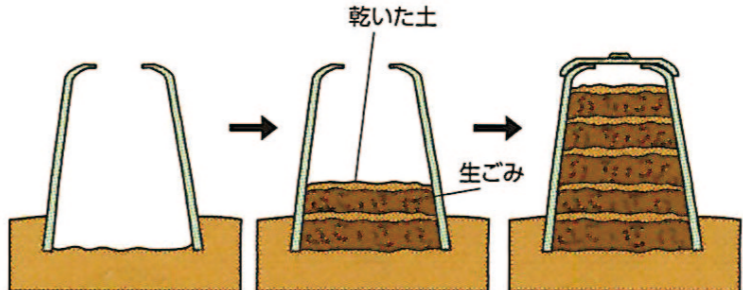


図2 生ごみ堆肥の作り方



## ブロッコリー

### 花蕾腐敗病

#### 症状・特徴

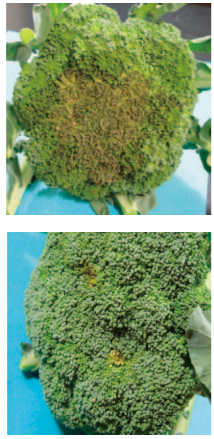
●花蕾表面に水浸状の症状が見られ、やがて濃緑色に変化し、症状が進むと花蕾内部まで腐敗が進行します。病原菌の種類によって、激しい腐敗臭がするものと、しないものがあります。

#### 発生しやすい条件

●出蕾期に曇天・雨天が続くと発病が助長されます。

#### 予防ポイント

☆多発ほ場での連作を避けるとともに、水はけを良くしましょう。また、出蕾前に薬剤防除を行ない、葉表面の菌密度の低減を図ってください。



### 黒腐病

#### 症状・特徴

●育苗期では、子葉に黒変症状が見られ、やがて枯死します。葉では緑に褐色が見られ、やがて中央に向かって楔形に進展します。花蕾に発生すると黒変・腐敗します。

#### 発生しやすい条件

●汚染した種子または、培土に付着した病原細菌が幼苗に伝染します。本ほ場では、苗による持ち込みや土壌中の病原細菌からの伝染が見られます。15〜28℃で断続的な降雨による相対湿度が発病を助長します。

#### 予防ポイント

☆消毒種子を用い、育苗期以降、予防的に薬剤散布を行ないましょう。多発ほ場での連作を避け、発病株をほ場外に排出し、伝染源となるアブラナ科雑草を除草してください。ハムシやコオロギなどの食害痕から病原細菌が侵入するので、殺虫剤散布も必ず行ないましょう。



## きぬくり

うどんこ病

### 症状・発生条件

主に葉の表面にうどん粉のような糸状菌（カビ）を生じます。比較的高温で、乾燥条件で発生しやすくなります。露地栽培では盛夏期を除く、4月〜11月、施設栽培では、ほぼ1年を通して見られます。

うどんこ病は葉の表面を覆うため、それにより光合成が阻害され、収量減に繋がります。

#### 予防対策

乾燥により被害が広がるので注意してください。初期であれば、罹病した葉を除去し、ほ場外にて処理してください。残渣をほ場内に残しておくとう発生源となる恐れがあります。

登録農薬としては、予防ではダコニール1000、治療ではアミスター20フロアブルなどがあります。広まってしまう場合は防除が困難となるので、予防を心がけてください。農薬使用の際には必ずラベルの記載事項をご確認ください。



→多発した様子



→果実に発生した様子



皆さんからのご意見、ご感想、つぶやき、川柳、イラストなど、お便りを心待ちにしています！

# みんなのひろば



変な形の柿



ハート型の山北みかん

珍しい形の作物紹介♪

▼秋は美味しいものが溢れていて食欲が止まりませんよね。

食欲の秋。食べたいと思う気持ちと戦う体型！  
(香美市土佐山田町・68歳)

▼スーパーで売っていたので買ってみたのですが、ゆずがこじやんと効いていて美味しかったです♥ JA高知県の広報担当者一同、もっとアピールできるよう頑張ります！

食欲の秋。食べたいと思う気持ちと戦う体型！  
(香美市香北町・73歳)

▼私も見た瞬間に「美味しそう！食べたい！」となりました(笑) また召し上がったら感想を聞かせて下さい。

ミツカンとコラボできて良かったです！高知をもっとアピールして下さい。  
(香美市香北町・73歳)

毎号写真がいいですね。特に、紫黒うどんは見えた瞬間に「あっ。食べたい！」と。伊野くらうど横の直売所は何度も行きましたが、次行くときはおなかがすかせて、このうどんを絶対に！食べます。  
(香南市赤岡町・61歳)

## 廃棄農薬・空容器回収のお知らせ

■ 物部支所

日時：令和3年12月22日(水)  
午前9時～11時  
場所：物部購買課

■ 土佐山田支所

日時：令和3年12月8日(水)  
午前9時～11時  
場所：土佐山田購買課

■ 吉川支所

日時：令和3年12月8日(水)  
午前10時～12時  
場所：吉川購買課・集出荷場

■ 香我美支所

日時：令和3年12月6日(月)  
午前9時～11時  
場所：旧香我美ライスセンター

■ 香北支所

日時：令和3年12月3日(金)  
午前9時～11時  
場所：香北購買課

■ 野市支所

日時：令和3年12月2日(木)  
午前9時～11時  
場所：野市購買課

■ 夜須支所

日時：令和3年12月1日(水)  
午前9時～11時  
場所：夜須購買課

※水銀剤・青酸カリは、回収対象外とします。  
※廃棄農薬を持参の際に、**認印**をお願いします。  
◎お問い合わせは、各支所購買課まで。

## 廃ポリ・廃プラ回収日

◆ 廃ポリ

香北支所	とき：12月16日(木)	午前9時～11時
土佐山田支所	とき：12月3日(金)	午前9時～11時
夜須支所	とき：12月7日(火)	午前8時～9時30分
吉川・香我美・赤岡支所	とき：12月15日(水)	午前8時～10時

◆ 廃プラ(ビニール)

夜須支所 とき：12月14日(火) 午前8時～9時30分

◆ 塩ビ(畔波・かん水パイプ)

香北支所	とき：12月16日(木)	午前9時～11時
土佐山田支所	とき：12月17日(金)	午前9時～10時

◆ 糸入りフィルム

野市・夜須・吉川・香我美・赤岡支所  
とき：12月9日(木) 午前8時～10時

回収場所

香北支所は生業予冷库前、土佐山田支所は土佐山田購買課西側駐車場。野市支所、夜須支所、吉川・香我美・赤岡支所は旧香我美ライスセンターとなっています。

回収にあたってのご注意

ビニール・ポリ以外の異物(泥土・ゴミなど)が付着すると、費用負担が多くなり、何よりも土の微粒子等が飛散することにより近隣住民に大きな迷惑となります。回収にあたり、異物を十分に取り除いて頂きますようお願いいたします。

## 【連絡先】

高知県農業協同組合 香美地区本部

〒781-5295 香南市野市町西野2704-2  
TEL.0887-56-0121

野市支所 56-0921	物部支所 58-3105
香北支所 59-2321	土佐山田支所 53-2155
吉川支所 55-2117	赤岡支所 55-2151
夜須支所 55-2155	香我美支所 55-3135
香美営農経済センター 56-2372	特産センター 56-0061
車輛センター 56-0314	農機センター 53-4221
LPガスセンター 53-4353	JA共済中央サービスセンター 088-821-6015
JA葬祭会館「ルミエールとさかみ」 56-5911 (24時間対応)	