

物部支所管内より



畑で採れたニンジンたち



手作りのそうた

## ずっと続けていきたいです

公文 康枝さん(73)

公文さんの趣味は、縫い物と絵がみ。「捨てるのはもったいない」と不要になった着物を譲り受け、お手製のそうたを作っています！絵がみは、畑で育てている季節の野菜や草花を描き、ちよこつと言葉を添えて仕上げます。「普段自分らが使う土佐弁で書くのは難しいねえ」と、にっこり。作品は、『ダイハツのいち』のお客様ギャラリーへ友人と一緒に展示しているそうです。他にも、手芸品や畑で採れた野菜を「美良布直販店 韮生の里」へ出しているそうですよ。お越しの際はぜひ探してみてくださいね！

美香地区

から こんにちには  
今月の〇〇 気になる人

土佐山田支所管内より



## とっても親しみやすい福田さん♪

福田 武広さん(33)

昨年の8月に就農し、青ねぎを栽培する福井県出身の福田さん。大学生時代はアルバイトで農家の手伝いを経験。その後、千葉県の会社で白ねぎの品種改良をしていたんだとか！青ねぎを選んだのは、白ねぎの知識はあるし、要は一緒だろう！と思ったから。しかし、実際は全く違ってビックリしたそうです。今後の目標は「福田さんのねぎが欲しいと言ってもらえるようなねぎを作ること。計画通りに進まず、大変なことも多いですが、頑張ります！」と笑顔で話してくれました。

## 向日葵の種は好き

チャーリーちゃん(オレンジ色)

思わず見とれてしまうほどキレイなチャーリーちゃん。音楽が流れると「チッチッ」と舌を鳴らしてリズムを刻み、飼い主さんが「ダ～ンス！」という首を揺らし、踊り始めます♪ そんなチャーリーちゃんも現在反抗期だそうで、とにかくおじいさんが大嫌い！けど、おじいさんのくれる向日葵の種はだ～い好きなんです。

## お喋りが上手♪

ブンちゃん

おもちゃも食べ物も全部水につけちゃうブンちゃん。取材中聴こえた、口笛の音…。てっきり飼い主さんだと思っていたら、まさかのブンちゃんだった！口笛がとっても上手でトロの歌だって吹いちゃいます！夕方になるとたくさんお喋りするそうで「ブンちゃん」と言うと「ブンちゃん」と真似するそうです♡

赤岡支所管内より



クルミをモグモグ



コガネメキシコインコのチャーリーちゃん

スグロシロハラインコのブンちゃん

広報担当者より



身体中に染みわたる優しいお味

## 誰もが普段使いできる心と体を満たす食堂

(左) 陶山 智美さん(22)

土佐山田町神母ノ木にある「茶房古古」の営業終了後、「おすそわけ食堂まど」を営業中の陶山さん。現在高知大学の4年生で、将来は農家を目指していたそう。しかし、アルバイト等を通し、捨てられる農産物や販路が見つからず困り果てた生産者の姿を見て、消費する方に視点をチェンジ！農家や地元の方からおすそわけを頂き、野菜たっぷり日替わり定食を提供しています。「学業との両立が大変ですが、頂いた農産物をどう調理し、献立を組むかを考えるのが楽しいです」とやる気満々の様子！4月からは香北に移転し、新たなスタートを切ります！

詳しい情報は随時Instagramにアップしていきます♪こちらからご確認ください。



# できごとピックアップ

地区内のイベントや、地域農家の取り組みなどを紹介します！



みかんを片手に説明をする近森部会長

## 1 高知市内

### とさのさとで 山北みかんをPR



JAFアーマーズマーケットとさのさとで1月23日と24日、露地みかん部会の近森秀好部会長と職員ら3人が消費宣伝を行いました。

例年であれば試食を用意しますが、新型コロナウイルスの影響もあり、今回は断念。ブースには250kgの露地みかんを準備し、大容量の5kg入りの箱と1kg入りの小袋を販売しました。

近森部会長は来店したお客様や、ブース前で足を止めた方に「今年は夏期に雨が少な

かったので、味も良好です。大玉傾向ということもあって通常より2割ほど安くなっています」としっかりPR。

また、とさのさと内にある78(なや)では2日間限定で、山北みかんを贅沢にも2玉使った「丸ごとみかんパフェ」を販売しました。

今回は2日間限定でしたが、好評であれば今後も季節限定で提供します。その際にはJA高知県公式のSNS等でお知らせいたしますので、お見逃しなく！



部員のおかげで美しい景観を取り戻しました

## 3 地区本部

### 皆で協力し、 農協の森をキレイに

女性部と青壮年部は1月20日、高知市春野町にある「農協の森」の清掃活動を行いました。

「農協の森」には、JA高知女性組織協議会と高知県農協青壮年連盟が、高知県の自然や文化を守り、豊かな農村づくりを進めるシンボルとして「農協青年婦人希望の像」を建立。県内の各JA女性組織が青壮年部と協力し、交代で清掃を実施しています。

1月は当地区の担当。過去3カ月間、天候や新型コロナウイルス

ウイルスの影響で掃除ができていなかったこともあり、落ち葉やドングリが大量。例年であれば、支部間の情報交換もしながら作業をしています。今回は全員が真剣そのものに。黙々と作業し、あちこちに集めた落ち葉やドングリの山ができました。

部員らは、約2時間、ほとんど休む暇もなく活動。「久しぶりに青空のもとでいい汗をかいた」「良い運動にもなり気持ち良かった」と笑顔で話しました。

女性部土佐香美地区は1月28日、香北中学校の2年生14人を対象に、地場産物を使った料理教室を実施しました。今回は管内でとれた食材で「ブリのゆずみそ焼き・ブロッコリー添え」「やつこねぎとおじゃこのマヨネーズ和え」「具だくさんみそ汁」「けんかもち」を調理。使用するみそは、毎年大宮小学校の4年生が女性部の指導のもと「みそ作り体験」を実施し、作ったもの。香北中学校の生徒も小学生の時に体験しています。



ネギはゆがき過ぎないように、色の変化を見ながらやったらいいよ！

## 2 香北支所管内

### 調理を通して楽しく学ぶ

調理実習では、香美市の健康課題である「高血圧」について学習するため、「具だくさんみそ汁」の塩分濃度をはかり、0.7%と薄味になるように調整。女性部員が用意した同じ塩分濃度の、具が少ないみそ汁と飲み比べを行いました。生徒らは「普段飲んでいるみそ汁がどれだけ濃いかというのが分かった。今度、家でも野菜たっぷりのみそ汁を作ってみる」と話し、学びが今後につながる有意義な調理実習となりました。



職員とともに基準を確認する部員ら

## 4 香我美支所管内

### 露地文旦部会 目慣らし会

露地文旦部会は1月6日、山北果樹集出荷場で「土佐文旦の目慣らし会」を実施しました。部員や職員、関係者ら約25人が参加。各担当者は、冬の寒波への対策方法、野囲いの際や出荷時の注意事項などを説明。今年には肥大・糖度ともに例年並みで、出来は上々とのことでした。

説明後部員らは、職員が規格に合わせて並べた土佐文旦を実際に見ながら出荷基準を確認。一つひとつ手に取り、

写真やメモをとりながら、意見交換を行いました。部会では、35人が7ヘクタールで栽培。受け込み初日の1月18日には5トンを受け込み、翌日より選果を開始しました。今年の全体の出荷量は60トンほどを見込んでいます。

谷岡正夫部会長は「今年は販売面に、新型コロナウイルスの影響が少なからず出てくると思うが、無事皆が出荷完了できるように、感染対策に努めましょう」と話しました。

チャレンジ！ 家庭菜園

# 色鮮やかなサラダを楽しむ リーフレタス

レタスの仲間の結球しないタイプで、和名をチリメンチシャといい、赤葉品種はサニーレタスの名でもおなじみです。様々な品種があり、カラフルなサラダが楽しめます。

【品種】葉が赤い「レッドファイヤー」(タキイ種苗)、「レッドウエーブ」(サカタのタネ)、とう立ちの遅い「晩抽レッドファイヤー」(タキイ種苗)、緑の「グリーンウエーブ」(タキイ種苗)などがおすすめです。焼き肉を包んで食べる「チマサンチュ(青葉種)」(タキイ種苗)も家庭菜園向きです。

【栽培期間】発芽と成長の適温は15〜20度なので、夏と冬の栽培は困難です。また、5〜6月の長日期(1日のうち昼の時間が長い季節)は花芽ができ、とう立ちしやすくなります。そのため、種まきの適期は3〜4月と9月です。

【苗作り】小型ポリポットや連結ポットに1カ所4〜5粒をまき、その後間引きして本葉4〜5枚の苗を作ります。この種は好光性なので、暗黒下では発芽しにくい性質があり、種には土を薄く掛けます(図1)。まいたら新聞紙で覆い、その上からかん水すると、土の乾き

も少なく、強い日差しからも守られます。

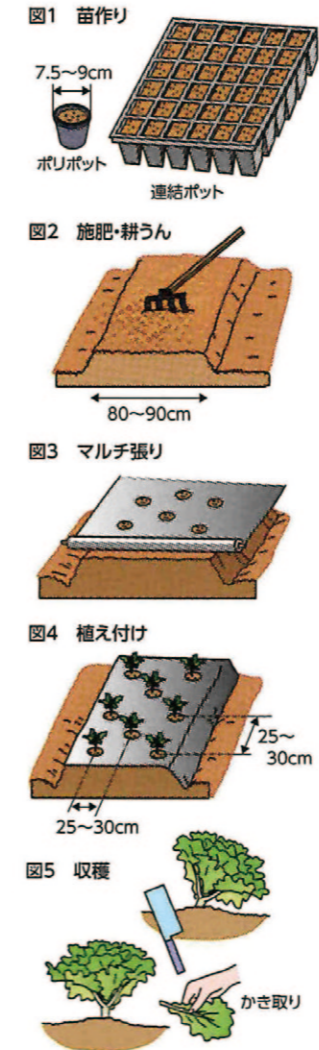
【畑の準備】幅80〜90cmの栽培床に1平方m当たり苦土石灰100gをまき、土とよく混ぜておきます。植え付けの1週間前に、元肥として化成肥料(N:P:K 10:10:10) 100g程度と堆肥2〜3kgを施します(図2)。平畝を作り、黒のポリマルチを張ります(図3)。リーフレタスは葉の間に土が入りやすいので、ポリマルチをして、葉が汚れないようにしましょう。

【植え付け】条間、株間とも25〜30cmを取れ

ば、300gほどの大株になります。株間を15cm程度にして小株から収穫を始めることもできます(図4)。

【管理】生育期間が短いので追肥は不要です。また、アブラムシなどが発生しますが、比較的病害虫の少ない野菜です。

【収穫】リーフレタスは若取りが美味しいので、利用に応じて順次収穫します。下葉をかき取りながら、長く収穫を楽しんでも良いでしょう(図5)。



# えいのう〜



# ゆず

春先の病害虫防除

## ミカンハダニ

### 生態とその被害

雌成虫の体長は0.4〜0.5mmで赤色をしています。3月ごろより増加を始め、5月〜梅雨明け、9〜10月に急増する場合があります。ただ、7〜8月の盛夏期は高温により増殖量がやや低下します。葉や果実が吸汁加害されると、白いカスレ様となり外観が損なわれ、樹体の光合成能力も低下します。

### 防除方法とポイント

12月〜1月の厳冬期に防除を行わなかった場合は、アタックオイル(100倍)を4月に散布します。ただし、ICボルドー(幹腐病対策)との混用および14日以内の近接散布は薬効の低下および薬害を生じる可能性がありますので行わないでください。

## そうか病

### 発生とその被害

葉・果実・枝にいぼ状の病斑が発生し、外観を激しく損ねます。旧葉の病斑で越冬し、発芽期以降は雨が降るたびに伝染、新しい病斑も感染源となります。果実には5〜9月まで感染しますが、落弁後が最も感染率が高く、肥大するにつれて感染しづらくなります。

### 防除方法とポイント

春葉での発生を抑えるために、剪定時に発病葉枝を除去することが有効です。また、展葉初期(もつとも伸びた春芽が1cm程度)と落果始めに薬剤散布を行います。テランフロアブル(1000倍・30日・3回)が有効ですが、肌等にかぶれが起る方はフルーツセイバー(2000倍・前日・3回)を使用してください。



ハダニに吸汁された葉



葉・果実上のいぼ状病斑

# ハウススイカ ホコリダニ類

## 〈生態と診断のポイント〉

▼スイカに寄生するホコリダニ類は、チャノホコリダニとスジプトホコリダニの2種が知られており、いずれも個体が小さい為、肉眼での観察は非常に困難です。寄生を受けると葉が奇形となったり、生長点の芯止まりを引き起こします。チャノホコリダニの場合は、寄生密度が高くなると芯が枯死しますが、スジプトホコリダニの場合は、枯死することはありません。

▼チャノホコリダニの寄生範囲はかなり広く、スイカの他にも、なす・ピーマンなど多くの野菜類・花卉類・茶などで被害発生が見られます。スジプトホコリダニは、本来菌食性のダニであり、土壌中の有機物の分解時に発生する糸状菌が発生源と考えられ、本種による被害はスイカの他、きゅうり・なすなどでも見られます。

▼両種とも発育は、卵→幼虫→静止期→成虫という経過をたどり、チャノホコリダニでは、卵から成虫になるまでの所要日数は、20〜30℃の気象条件下で5〜7日、スジプトホコリダニでは3〜5日となります。1雌当たりの産卵数は、チャノホコリダニが50卵程度、スジプトホコリダニは15卵程度になります。

▼チャノホコリダニは、施設では周年発生し、被害発生は露地に比べて多くなります。また、スジプトホコリダニは、一般的に育苗期〜本ほ初期に多い傾向があります。

## 〈対策防除〉

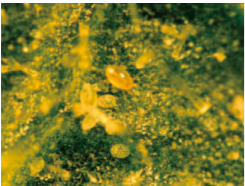
▼チャノホコリダニの常発する地帯では、周辺の雑草や樹木(茶・サザンカなど)が発生源となるので、雑草は除去し、樹木は適切に防除して発生予防に努めましょう。また、ほ場の一部の株に被害が出て、その後拡大していくので、初発時に注意し、少発生うちに防除を徹底しましょう。

▼グレイシア乳剤(2000倍・前日2回以内) / ファインセーブ(1000〜2000倍・前日3回以内)

【※注】スイカに於いては、いずれの薬剤もアザミウマ類との同時防除とする。

## 葉への寄生状況

チャノホコリダニの雌成虫と卵



出典：こうち農業ネット

## 生長点の被害状況

芯止まりとなる



出典：こうち農業ネット

## 幼果の被害状況

かすり状に硬化褐変する



出典：ルーラル電子図書館

皆さんからのご意見、ご感想、つぶやき、川柳、イラストなど、お便りを心待ちにしています！

# みんなのひろば

裏表紙の広報担当者が届ける「こうぐラム！」を毎回楽しみにしています。写真も文章もすてきで私の心に担当者の皆さまの思い、しっかりと届いています。

(香南市夜須町・73歳)

▼ありがとうございます。私はまだ一度しか担当しておりませんが、伝えたいことがたくさんあり、どうまとめようか、どの表現にしようか、きちんと伝わる文章かなど、このページは一番悩みます。しっかりと届いているとこのことで、安心しました。

P10のイケメンボーイのイチくん。可愛すぎ。切り取って台所にはって毎日眺めています。20年生きた我が家の猫にそっくり。

(香南市野市町・76歳)

ふわふわ毛並みのイケメンボーイ、美しい!!

(香美市香北町・61歳)

▼イチくんに関するお便りをたくさん頂きました。ありがとうございます。写真のイチくんはもちろんですが、直接会うと見とれてしまうほどの美しさ。毛がふわふわで艶々、可愛すぎですよ。

コロナで遊びにも行けず、最近ナンプレやクロスワードパズルにハマっています。むずかしかったけど、調べながら頑張ったとききました。楽しかったです。

(香南市香我美町・14歳)

▼14歳の方からのお便り！ありがとうございます。今後もパズルは継続予定ですので、どんどん解いて応募して下さいね。

はるの恵みトマトのベーコンチーズトーストを作った食べました。美味しかったです。はるの恵みトマトが手に入らないときはトマトに砂糖を少しかけると美味しく食べれます。

(香南市赤岡町・78歳)

▼お砂糖！なるほど！いい情報を頂きました。ありがとうございます。夜須町で栽培されているフルーツトマトを使用しても美味しいかも。私も色々なトマトで作ってみます！

土佐あかうし旨し。霜降り肉ばかり言われますが、食べてみるとシューシーです。高知県人は土佐あかうしを食べましょう！

(香美市土佐山田町・75歳)

▼大賛成です！霜降りも良いですが、ギュッと締まったお肉も美味。土佐あかうしの写真によだれが止まりませんでした！

すてきなイラスト紹介



2021

(香美市香北町・62歳)



(香美市土佐山田町・73歳)

## 廃ポリ・廃プラ回収日

### ◆ 廃ポリ

物部支所	とき：4月23日(金)	午前9時～11時
香北支所	とき：4月8日(木)	午前9時～11時
土佐山田支所	とき：4月9日(金)	午前9時～11時
野市支所	とき：4月16日(金)	午前9時～11時
夜須支所	とき：4月13日(火)	午前8時～9時30分
吉川・香我美・赤岡支所	とき：4月15日(木)	午前8時～10時

### ◆ 廃プラ (ビニール)

野市支所	とき：4月7日(水)	午前9時～10時
------	------------	----------

#### 回収場所

物部支所は物部集出荷場、香北支所は生美予冷庫前、土佐山田支所は土佐山田購買課西側駐車場。野市支所、夜須支所、吉川・香我美・赤岡支所は旧香我美ライスセンターとなっています。

#### 回収にあたってのご注意

ビニール・ポリ以外の異物(泥土・ゴミなど)が付着すると、費用負担が多くなり、何よりも土の微粒子等が飛散することにより近隣住民に大きなご迷惑となります。回収にあたり、異物を十分に取り除いて頂きますようお願いいたします。

**【連絡先】** 高知県農業協同組合 香美地区本部 〒781-5295 香南市野市町西野2704-2 TEL.0887-56-0121

香美営農経済センター 56-2372

野市支所 56-0921	物部支所 58-3105	特産センター 56-0061	車輛センター 56-0314
香北支所 59-2321	土佐山田支所 53-2155	農機センター 53-4221	LPガスセンター 53-4353
吉川支所 55-2117	赤岡支所 55-2151	JA共済中央サービスセンター 088-864-5050	
夜須支所 55-2155	香我美支所 55-3135	JA葬祭会館「ルミエールとさかみ」56-5911 (24時間対応)	

## \* 地区担当者のつぶやき \*

P10・11の「香美地区からこんにちは」に載って頂いた公文さんから、取材の際にいただいた絵てがみを紹介させてください！この草花を見たことがある方はいらっしゃいますか？これはホトケノザ(シソ科)だそうです。私はこれを見ると保育園の頃を思い出します。保育園の至るところにホトケノザが生えていて、遊び疲れると「きゅうけい〜！」と言って、みんなで蜜を吸っていました。まさか取材先で出会えると思っていなかったのと、とっても嬉しくて、公文さんに「どれでも好きな持って行っていいよ」と言われてすぐに「これください！」と返事をしました(笑)公文さんの一言もとっても素敵。毎日を大切に自分らしく生きていきたいです！(田中)

