

直売所「春の里」より



お客さんと話すのが楽しい

さの ひろこ
佐野 裕子さん

カブや大根の漬物を直売所や日曜市に出しています。売り場でお客さんと話すのが楽しくて、おいしい漬物を作りたいと力が入ります。

自分が漬けたカブや育てた花が売れると気持ちに張り合いが出ますね。気の合う仲間と旅行に行くのも楽しみです。

おいしいケーキ屋さんになりたい!

いく た ゆきの
生田 祐紀乃ちゃん

平和保育園の年中さんになったよ! みんなでどろだんごを作ったり、歌や踊りの練習をしているの。

お家では数字やひらがなの練習をしたり、お母さんに絵本を読んでもらうのが好きなの。ごはんは、緑のお野菜とチャーハンが大好物!

大きくなったらケーキ屋さんになって、おいしいモンブランを作るのが夢なの。

諸木地区より



高知
地区

から こんにちには
今月の〇〇 気になる人

諸木地区より



春野ブランドを守りたい

おかむら つよし
岡村 剛史さん

妻と両親の4人で55アールのハウスに、ユリ・トルコキキョウ・ショウガを作っています。

特にユリに力を入れています。ブランド産地として高品質が求められるので、長く咲いて形が整った花づくりをしています。

芳原地区より



『JA女性 地域で輝け 50万パワー☆』

うえ た ちよ
上田 千代さん

この4月から春野地区女性部の部長に就任しました。

女性部ではみそや焼き肉のたれ、こんにゃく作りをしています。手作りするととってもおいしいんですよ。みんなでおしゃべりしながら行く1日研修旅行も楽しみです。

『JA女性 地域で輝け 50万パワー☆』の基本方針のもと、新たな時代を仲間とともに歩み始めます。

できごとピックアップ

地区内のイベントや、地域農家の取り組みなどを紹介します！



お米を食べる時、思い出してね。

1 直販部・はるの市 直販部員が田植え指導

稲作を体験することにより食の大切さ、収穫の喜びなどを感じてもらおうと高知市の家族を対象に(株)サニーマート・JA春野支所はるの市直販部の共同事業として今年も家族で米作りが始まりました。

全5回開催で、今回はJA前田の田んぼで田植えを体験。家族27組78名、大学生ボランティア、関係者など約100名が参加しました。指導役の山本広さんは田んぼにお神酒をささげ、各地に伝わる虫送りやどろんこまつりは豊作を願う行事だったことを説明しました。

参加者は10アールの田んぼに苗を植えた他、手書きの看板作りをしました。高知市から参加した親子は「子どもに農業を体験させたかった、農業や食べることに興味をもってもらいたい」と話しました。

次回は、草取りと田んぼを守るかかし作りをする予定となっています。



筋肉痛をおそれずジャンプ！ ジャンプ！

2 青壮年部・フレッシュミズ部合同 「親睦ソフトバレーボール大会」

部員の健康づくりと親睦を深めようと、青壮年部とフレッシュミズ部が合同でソフトバレーボール大会を行いました。フレッシュミズ部の呼びかけで約30名が参加。男女混合5チームで15点先取、総当たりのリーグ戦を行い、気持ちの良い汗を流しました。

健闘した選手には地元野菜など賞品を贈り、楽しい時間を過ごしました。フレッシュミズ部長の宇賀晶子さんは「部員同士で声を掛け合い、たくさん参加してくれた。日頃の息抜きと交流の場にできた」と挨拶しました。

後日、懇親会でさらに親睦を深めました。

3 高知市

求められる指導員とは？



発表を行う浪越指導員

5月17日、JA営農指導員の相互研鑽と資質向上のために、日頃の業務成果や研究成果を発表する「一人一研究発表発表会」が行われ、県下から7JAが参加しました。

春野営農経済センターからは、浪越城介指導員が参加し、発表を行いました。「求められる指導員とは？」をテーマに生産者にアンケート調査を行い、その結果をもとに指導力、提案力、対応力が必要と分析。それぞれの課題や解決方法についてチームでの勉強会や集団指導を行うことで知識や経験を共有できると説明し、指導員の成長には限界がないと締めくくりました。

4 ショウガ部会

おいしい新ショウガを届けたい



品質を統一するための目慣らし会

ショウガ部会では5月31日、生産者20名が参加して出荷前の目慣らし会を行いました。

暖冬の影響で栽培管理が困難であったものの、大きさも良好で収穫量は前年並み。出荷のピークを迎える6、7月は梅雨から高温の時期となるため傷みに注意することや、選別による等級付けの基準を全員で確認しました。

5 きゅうり部会

作業を楽に、収量UPをねらう



キュウリ栽培の作業軽減と収量増を目指して、営農渉外課では新しい栽培管理を提案する勉強会を開き、生産者や種苗会社など50名が参加しました。

近年は暖冬傾向にあるため定植が早まり、栽培環境が変化しています。初期の水管理や価格が上がる12月を中心に収穫、出荷するために樹勢を整えることが重要です。今回提案した栽培方法はつる下ろしの回数が減るため、作業を軽減することができます。収穫量増が期待できることなどから従来の管理との違いなど、生産者からは活発な質問がありました。

6 西分地区

しっとり花咲くあじさい神社



春野町西分にある六條八幡宮。室町時代に建てられた由緒ある神社ですが、別名「あじさい神社」として親しまれ、氏子さん達がコツコツと手植えして育てた80種1,400本のあじさいが今年も美しく咲きました。

花の時期にはお茶やお菓子が振る舞われ、社務所ですぐに御朱印にもきれいな色があじさいのハンコが押されています。また町内の「あじさい街道」では、ライトアップや夜市もあり人気を集めています。

えいのう〜

役立つ! 得する! 情報

鳥獣被害対策専門員からのお知らせ

狩猟免許を取得 しませんか?



鳥獣被害対策専門員
岡 真由美
(携帯090-3189-0373)

鳥獣被害対策を考えるうえで、捕獲の役割も大切です。もし、地域に有資格者がいれば瞬時に対応が可能になります。

春野でも青壮年部の中から狩猟免許を取得し、鳥獣対策に取り組んでくれる有志が増えつつあります。

皆で力を合わせて「鳥獣被害に負けない!」の!!」を目指しましょう。

初心者講習、試験案内は営農渉外課にもあります。お気軽にお問い合わせください。

令和元年度 初心者講習会日程 & 狩猟免許試験日程

猟友会が実施する初心者講習会				県が実施する狩猟免許試験			
場所	日時	会場	実施する講習	場所	日時	会場	試験を行う免許の種類
四万十市	8月4日(日) 9時	四万十市立中央公民館	第一種銃猟 第二種銃猟 わな猟	四万十市	8月10日(土) 10時 8月11日(日)	四万十市立中央公民館	わな猟 第一種銃猟、第二種銃猟
高知市	9月8日(日) 9時	高知県立大学 (池キャンパス)	第一種銃猟 第二種銃猟 わな猟	高知市	9月14日(土) 10時 9月15日(日)	高知県立大学 (池キャンパス)	わな猟 第一種銃猟、第二種銃猟
田野町	9月22日(日) 9時	田野町 ふれあいセンター	わな猟	田野町	9月29日(日) 10時	田野町 ふれあいセンター	わな猟
高知市	11月2日(土) 9時	高知県立大学 (池キャンパス)	第一種銃猟 第二種銃猟 わな猟	高知市	11月9日(土) 10時 11月10日(日)	高知県立大学 (池キャンパス)	わな猟、網猟 第一種銃猟、第二種銃猟
四万十市	12月実施予定 (8月下旬発表予定)	四万十市立中央公民館 (予定)	第一種銃猟 第二種銃猟 わな猟	四万十市	12月実施予定 (8月下旬発表予定)	四万十市立中央公民館 (予定)	わな猟 第一種銃猟、第二種銃猟
安芸市	12月実施予定 (8月下旬発表予定)	安芸市民会館 (予定)	わな猟	安芸市	12月実施予定 (8月下旬発表予定)	安芸市民会館 (予定)	わな猟
高知市	令和2年1月実施予定 (8月下旬発表予定)	高知県立 ふくし交流プラザ (予約)	第一種銃猟 第二種銃猟 わな猟	高知市	令和2年1月実施予定 (8月下旬発表予定)	高知県立 ふくし交流プラザ (予約)	わな猟 第一種銃猟、第二種銃猟

1・講習は午前9時30分より午後5時まで(受付は9時から)
※講習終了時間は受講人数や受講種類によって前後することがあります。

2・受講料 10,000円(※例題集・テキスト代含む)

3・当日は筆記用具をご持参ください。

4・初心者講習会の申し込みは各地区猟友会へ ※定員は各会場50名まで
※各試験日の10日前までに猟友会へ必着するよう申請してください。

◎初心者講習会 申し込み・問合せ先・・・TEL (088)856-6641
〒780-0901 高知市上町2丁目7-2 一般社団法人 高知県猟友会
初心者講習会の申込書は猟友会ホームページよりダウンロードできます。
ホームページ <https://www.kochi-ryouyu.com/>

試験申請手数料 5,200円(一部免除者は 3,900円)
※各試験日の10日前までに高知県猟友会または県へ必着するよう申請してください。

◎狩猟免許試験 申し込み・問合せ先
〒780-8570 高知市丸ノ内1-2-20 (県本庁舎3階)
高知県 鳥獣対策課 TEL (088)823-9042

または、一般社団法人高知県猟友会までお問合せください。

試験申請書等は鳥獣対策課ホームページよりダウンロードできます。
ホームページ <http://www.pref.kochi.lg.jp/soshiki/070201/>

なぜGAP(ギャップ)が必要なのか?

高知農業改良普及所より

GAPとは、Good Agriculture Practice「良い農業の実践」の取組みのことです。

農業の現場では、GAPという言葉も徐々に聞き慣れたものになってきたかと思えます。「東京オリンピックの食料調達基準だから」というだけではなく、今なぜGAPが求められるのかを改めて確認してみましょう。

①人口の変化

20年後の国内の人口は、働き盛り・食べ盛りの15〜64歳が約6300万人(▲1300万人)、75歳以上の後期高齢者が約2200万人(▲600万人)になると予想されています。近年農家の人口が減少しても生産量が減っていない



ことから、農水省は今後国内で余るであろう農産物を輸出するため、国際水準GAPの認証取得を推進しています。

②消費の変化

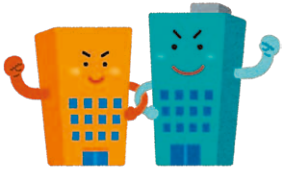
1980年代には全世帯の6割以上が3人以上世帯でしたが、現在では4割程度に減少しており、単身、夫婦、母子・父子家庭など多様な家族形態になっています。高齢化や共働きの子育て世代の増加も要因と多様な家族経営状態になっています。近年は生鮮食品が減、加工品・外食が増の消費傾向になっています。そのような中、昨年度の食品衛生法の改正を受けて、すべての食品等事業者はHACCPに沿った衛生管理を実施することが義務づけられました。今後も拡大する加工・外食業界で、原材料の安全の根拠として



GAPが求められる機会が増えると思えます(HACCPハサップ。義務化は令和元年10月〜)。

③流通の再編

今までお付き合いのあった近所のスーパーマーケットが、ある日突然大手企業に買収された。あまり現実味が無い話かもしれませんが、企業成長のためのグローバル化の流れとして、企業買収や吸収合併は珍しくなくなってきました。もしこの大手企業がイオンやコストコなどのGFSI(世界食品安全インシアチブ)に参加している企業であったなら、「GAP認証を取っていない農作物は取り引きしません」と蹴されることも考えられます。いざGAP認証が必要になった時に慌てず対応できるよう、日頃からGAPに取り組んでいく



ことが大切です。

基礎GAPから レベルアップしたGAPへ

高知県では、「国の「GAPの共通基盤に関するガイドライン」に準拠したGAP(以下「準拠GAP」)の取り組みを進めています。JA高知県春野集出荷場でも、高知県版準拠GAPに取り組み、市場事故削減や作業員の労働安全に努めています。

準拠GAPに取り組むことは、GAP認証のための準備にもつながります。生産者のみなさんも、少しずつレベルアップしたGAPに取り組み、より良い農業を目指しましょう。



皆さんからのご意見、ご感想、つぶやき、川柳、イラストなど、お便りを心待ちにしています！

みんなのひろば

とさのさに行ってきた。野菜が安くてたくさん種類がありとても良かったです。(高知市大津 小原さん)

▼ご来店ありがとうございます。野菜をはじめ加工品やお惣菜まで高知県のおいしいものが集まっています。春野の「はるちゃんアイス」も入った「78カフェ」もぜひご利用ください。(弘岡中 近澤さん)

10歳の孫が一番好きなのがスイカ。一緒にスーパーに行く时必须ず買います。プレゼントのキラ坊スイカ当たりたーい♡

▼室戸市吉良川町産のブランドスイカ、大人気で道の駅に並んでもすぐに売れてしまうとか。赤くておいしいそう！どうか当たりますように☆

みずみずしい高知野菜の特集、味覚をそそりました。農の日常は飽きることがなく、僕は農が好きなのだろうと思います。楽しいですね。市井には 輝くばかりの誠意の人いて 地域の紫陽花手入れくさる。(ペンネーム 瞬鳩)

▼春野町の六條八幡宮、通称「あじさい神社」では今年も美しいあじさいが人々を楽しませました。地域の氏子さんが心をこめてお世話した賜物ですね。

毎日のおかず、お弁当作りに「作ってみんなかえ、食べてみんなかえ」のコーナーを参考にしています。(春野町南ヶ丘 清岡さん)

▼こうぐりでも人気のコーナーです。私も作ってみました！安芸地区特産のナスは油と相性が良く、きれいな紫色で目にもおいしい一品になりますね。

土佐茶は栄養があることがわかり、コレステロールにもいいですね。意識して飲もうと思います。(ペンネーム ホネホネマン)

▼殺菌効果と悪玉コレステロール上昇を抑えてくれるカテキンが豊富な土佐茶。美肌効果のあるビタミンCが含まれているのもうれしいですね。おなじ県内でも産地によって味に違いがあるとか、ぜひ飲み比べてみたいですね。



INFORMATION お知らせ

家の光

2019年7月号 定価 906円 (税込)

〈特集1〉 わが家のカレー大実験

日本を代表する“おふくろの味”といえば「カレーライス」。家で作るカレーならではの懐かしくて、ほっと落ち着く魅力があります。市販のカレールウで作る「わが家のカレー」を極めようと、調理と味のプロの監修の下、もっとおいしくなる作り方と食べ方を実験しました。



オープン要らず! 焼かない夏のケーキ

「夏は暑くて、オープンでケーキを焼くのはちょっと」というあなた! そんなときにぴったりの、ケーキやタルトを紹介します。生地を焼かないので、気軽に作れるのも魅力。夏のおやつの新定番になること、まちがいないです。

〈別冊付録〉脳トレぬり絵&パズル

【春野支所・営農経済センター 連絡先一覧表】

総務課 894-3033	店舗課 828-6116
信用課 894-2203	Aコープはるの 894-2225
共済課 894-3304	JAグリーンはるの店 828-6161
金融渉外課 894-3309	(株)JAエナジーこうち 春野給油所 828-6212
購買課 828-6111	配送部門 828-6113
農機センター 894-5290	販売課 894-2222
ビニール加工場 894-4264	養鰻出荷・加工場 894-5424
重油係 828-6115	営農渉外課 894-5660
ルミエールはるの 0800-200-5911	はるちゃんのアイス屋 894-2760