

皆さんからのご意見、ご感想、つぶやき、川柳、イラストなど、お便りを心待ちにしています！

# みんなのひろば

バイパスを走っていると野市町の『和ダイニング』の店が気になっていました。5月号に載っていたのでぜひ行ってみたいと思えました。

(香南市夜須町・女性・67歳)

▼取材にご協力いただいたご縁で、私もある日のお昼ご飯のお弁当を購入させていただきました。モリモリ食べられて、とてもおいしく幸せでした…！是非お立ち寄りください！

できごとビックアップに大橋小学校の子どもさんが載っていても嬉しかったです。

(香美市物部町・女性・36歳)

▼身近な人や子供たちが載っていると、嬉しい気持ちになりますよね。青壮年部員の皆さんに教わりながら、楽しく元気に土に触れていましたよ☆

毎朝ウグイスの鳴き声で目を覚ましています。

(香美市香北町・男性・70歳)

▼私はいつも携帯電話の目覚ましを大きな音で鳴るよう設定し、ビックリして起きるの…、見習いたいです(泣)

キラ坊スイカ、初めて知りました。家族で食べたいです。

(香南市野市町・女性・56歳)

▼実は、私も写真に思わず見惚れてしまいました…！

初めて当選し(小夏)、送って頂いてありがとうございます。宿毛産の小夏初めて口にし、おいしく頂きました。またチャレンジします。

(香南市赤岡町・女性・61歳)

▼当選、おめでとうございませう！これからもどんどんクロスワードパズルに挑戦して、ご応募下さいね。

退職をして家庭菜園を始めたのですが、虫がついたり肥料のやり方など難しい！孫が大好きな「すいか」と「きゅうり」はうまくできますように☆

(香美市香北町・女性・65歳)

▼家庭菜園のページでお役にたてるよう頑張ります…！お孫さんがおいしく食べられるよう、無事に育ちますように…☆

物部町神池地区の、ある日の風景

(香美市物部町・女性・67歳)

▼風の流れが気持ちよさそう  
な、いい写真ですね(^^)



## 夜須購買課 営業時間変更のお知らせ

土曜日・祝祭日 8時～16時30分 日曜日 休業  
ご協力のほど、宜しくお願い致します。

## 廃ポリ・廃プラ回収日

- ◆ 廃ポリ  
香北支所 とき：8月22日(木) 午前9時～11時  
夜須支所 とき：8月23日(金) 午前8時～9時30分  
吉川・香我美・赤岡支所 とき：8月16日(金) 午前8時～10時

- ◆ 廃プラ(ビニール)  
土佐山田支所 とき：8月23日(金) 午前9時～10時  
夜須支所 とき：8月20日(火) 午前8時～9時30分

### 各支所回収場所

香北支所は生姜予冷庫前、土佐山田支所は土佐山田営農センター西側駐車場。野市支所、夜須支所、吉川・香我美・赤岡支所は旧香我美ライスセンターとなっています。

### 回収にあたっての注意

ビニール・ポリ以外の異物(泥土・ゴミなど)が付着すると、費用負担が多くなり、何よりも土の微粒子等が飛散することにより近隣住民に大きなご迷惑となります。回収にあたり、異物を十分に取り除いて頂きますようお願いいたします。

## 各種ローン相談会のご案内

毎週日曜日にローン相談会を開催しています。気軽に相談できる体制で、職員一同心よりお待ちしております。なお、8月の日程および開催場所につきましては、下記のとおりとなっています。

- 8月4日(日) 9:00～12:00 野市支所
- 8月18日(日) 9:00～12:00 土佐山田支所

【連絡先】 高知県農業協同組合 香美地区本部  
〒781-5295 香南市野市町西野2704-2  
TEL.0887-56-0121

- |                                    |                  |
|------------------------------------|------------------|
| 野市支所 56-0921                       | 物部支所 58-3105     |
| 香北支所 59-2321                       | 土佐山田支所 53-2155   |
| 吉川支所 55-2117                       | 赤岡支所 55-2151     |
| 夜須支所 55-2155                       | 香我美支所 55-3135    |
| 香美営農経済センター 56-2372                 |                  |
| 特産センター 56-0061                     | 車輛センター 56-0314   |
| 農機センター 53-4221                     | LPガスセンター 53-4353 |
| JA共済中央サービスセンター 088-864-5050        |                  |
| JA葬祭会館「ルミエールとさかみ」 56-5911 (24時間対応) |                  |

## \* 地区担当者のつぶやき \*

さて、各地で色んな夏祭りが行われる頃ですね。香美地区でも支所祭りや地域夏祭りへの出店など行われる予定ですので是非、お立ち寄りくださいね☆ 告知はまた行います! あ…、そういえば私。毎年7月27日に開催されている香美市香北町の『川上様祭り』で、香北支所がうなぎつかみ大会をしているのですが…去年カメラでその様子を撮影している途中に苔ですべてコケてしまい…(ダジャレみたいになりました)ズボンがずぶ濡れに…。もちろんカメラだけは守りきりました(-\_-) みなさんも、十分お気をつけてイベントをお楽しみください! ちなみに写真はうなぎつかみの様子です。今年もやりますよ～!(井伏)



# できごとピックアップ

地区内のイベントや、地域農家の取り組みなどを紹介します！

## 5 夜須支所管内

### 日本一早く秋の味覚出荷



手洗いで洗浄される「土佐紅」

香美地区管内で早掘り甘藷(カンショ)「土佐紅」の出荷が5月に始まりました。「土佐紅」は、名前の通り鮮やかな紅色の皮が特徴で、甘みの強い品種。皮は薄く傷つきやすいため、紅色を損なわないよう、スポンジを用いた手作業で1つひとつ丁寧に洗浄されています。今作も紅色の発色が鮮やかで、大きさが品質も良好。日本一早いサツマイモとして主に関東・関西へ、6月頃から7月中旬頃まで、県内向けにも出荷されました。

## 3 香北支所管内

### 美化活動で公園を綺麗に



手分けして作業をする部員ら

女性部香北支部の目的別グループである「JA美化グループ」は5月15日、香美市にある「香北の自然公園」で美化活動を行いました。同グループは、四季折々に草花が咲いている自然公園の景観保全を目的に平成25年に結成。JA職員も一緒に、年5回の活動を行っています。今回部員は11名が参加し、草引きや掃除を協力して実施。こうした活動の継続により、街の自然や景色は守り続けられています。

## 6 地区本部

### 異業種交流の場、続く



小松さん(写真中)に教わりながら、和気あいあいと作業をする様子

香美地区管内へ5月30・31日の2日間、ネットトヨタ南国の新入社員2名が農業体験研修に訪れました。これは、昨年からピスタチオクス研究所との交流が始まったことがきっかけで実現したものです。香北町の農家小松徹哉さんのほ場で大葉の摘葉作業などを体験、また、同町の農家竹内俊夫さんが宿泊を受け入れるなどし、交流を深めました。同地区は、こうした異業種交流の場を今後も大切に、継続していきます。

## 4 香北支所管内

### 中学生が農家体験



「思っていたより難しい」と話しながらも、段々と慣れた様子で作業を行っていました

香美地区は5月14～16日の3日間、香美市立香北中学校の職場体験「キャリアアチャレンジデイ」の取り組みに協力し、生徒を受け入れ農家体験学習を行いました。「祖父が農業をしていて興味があったので、体験してみようと思った」と話す3年生の田中大貴くんを受け入れたのは、香北町で大葉を栽培する大西守さん。田中くんは大西さんのアドバイスやコツを聞きながら収穫作業などを行い、農家としての3日間を体験しました。



自らの体験を発表する堤部長

## 1 土佐山田支所管内

### 体験談を仲間に伝え、“がん”について学ぶ

香美地区やつこねぎ部会女性部は5月16日、購買事業本部で「がん治療と看護」と題した講演会を共済部署と協力して開催。これは、堤園部長が乳がんと戦った実際の経験談を伝え、勉強会を実施したいという想いが実現したもので、部員約40名が参加しました。高知大学医学部付属病院がん治療センターの藤原キミ看護師長を講師に迎え、乳がんに関する知識や触診の方法などを学習。藤原先生は、心理的サポートや支援等はもちろん、抗がん治療によるボディイメージ変容へのケアやピアランスケア等も行う乳がん看護認定看護師。堤部長のケアも行ってきたことから、今回の講演に至りました。堤部長は、約5年前に乳がんが見つかった時の心境や家族の反応、治療中の体験などを発表。人間ドックを欠かさず受診し、がんを発見できたことなどを踏まえ、自分の身は自分で守ることの大切さを話しました。参加した部員は「今回話が聞けて、自分も更に気を付けなければいけないと感じた」と話しました。



映画「ゆず姫」を鑑賞する盟友ら

## 2 地区本部

### 一丸となり、新しい時代を

青壮年部土佐香美本部は5月17日、野市支所大ホールで、JA高知県発足後初の通常総会を開催。盟友や関係者など約60名が出席しました。総会では、執行部より提案された5つの議案について審議され、全て承認。令和元年度事業計画では、盟友の減少や持続可能な組織の運営維持・発展など様々な課題があるなか、1人ひとりが役割や存在意義を認識し、更に一丸となって活動に取り組んでいくこととしました。総会終了後にはJA全国青年大会出場記念上映として、2016年に香美市で撮影された高知大学生自主製作映画「ゆず姫」を上映。物部支部も協力し、中川一樹さんの組織活動発表でも一部紹介された作品です。笑いを誘うコミカルな内容に笑顔をみせながら、盟友らは真剣に鑑賞しました。

香我美支所管内より



### 新たな1歩を

ももだ かずふみ  
百田 和史さん(45)

地元で飲食店を営みたいという夢を叶え、香我美町で炭火烧肉『**ももや**』を営んでいる和史さん。今年8月で、オープン12周年。これを機に、和牛専門店としてのこだわりも大切にしつつ、鮮魚などを含めた料理も充実させ居酒屋として新たな1歩を踏み出すそうです☆和史さんは「ご来店時は気軽に話しかけて頂けると嬉しいです。皆さんぜひお越しください!」と話していました。



### 奥物部の お手製土産をどうぞ!

奥ものべじじばばあぜん会の皆さん  
くもんひろのぶ  
会長：公文寛伸さん

物部町の加工場に集い、無農薬のゆず皮を使った歴史ある商品を作っている皆さん。しおゆずマーマレード、おかずにピッタリなゆず皮佃煮や、しおゆずぴーるなど、全てが心を込めた手作りです!「土佐塩の道」を前面に出したこの商品は、イベントはもちろん『とさのさと』や高知市内のセレクトショップ『てんこす』など多くのお店でお買い求めいただけます♪

物部支所管内より



香美地区

## から こんには 今月の〇〇 気になる人

地区本部より



### 青壮年部の新たな体制です

青壮年部土佐香美本部 三役の皆さん

5月17日、JA高知県青壮年部土佐香美本部通常総会の役員改選で決定した令和元年度の三役の皆さんをご紹介します。本部長：香北支部 **やまなか たろう** 山中 太郎さん、副本部長：香我美支部 **ふじむら かずや** 藤村 和也さん、副本部長 兼 会計：土佐山田支部 **かきやま あきのぶ** 鎌山 顕伸さんです。土佐香美本部のスローガンである『食と農と地域を守り 農ある未来を創る』を胸に、今後も盟友らと活発な活動に取り組みます。

### 土佐赤岡の海辺にて

ステージイベントに参加した皆さん

毎年、香美地区が参加している土佐赤岡どろめ祭りにて…今年ステージに登壇した職員です♪ 歌舞伎の演目「白波五人男」の赤星十三郎に扮しているのは、赤岡支所の野村晃一支所長。トピックス記事の写真はいつも遠目なので、「近くで見たい!」という多くのご要望にお応えして掲載!ステージでの台詞も迫力があり盛り上がるので、行ったことの無い方も来年は是非、足を運んでみてください☆

赤岡支所管内より



# えいのう〜



初心者(家庭菜園)向け

## 手軽に作れ、多回収穫で重宝するワケギ

「分葱(ワケギ)」の名のある通り、1個の種球から株分かれて細いネギがたくさん伸びてきます。伸びてきたネギを刈り取ると、また葉が伸びてきて、生育期間中に4〜5回刈り取り利用できるのです。大変重宝します。ネギとタマネギの仲間エシャロットの自然交雑で生まれた変種で、種子は取れず、もっぱら種球により増殖します。種球を植えることと、刈り取りした後追肥するだけでよく、間違いない良く育ち、失敗はほとんどありません。野菜の中では一番成功率が高いといつて差し支えないでしょう。

7〜8月になると園芸店に、ネット袋に入った種球が売られるので、これを買って栽培します。

元肥として完熟堆肥、油かす、化成肥料を全面に施し、15cm内外に耕し込んだ畑に、列間60cm、株間15cmに、準備した種球を植え付けます。種球は7〜8月に休眠から覚め、芽が伸び始めていますが、この芽先が地上にわずかに出るくらいの深さに植え付けます。深植えし過ぎると後の伸びが不良となります。芽が伸びだし、草丈が15cmほどになったら、列の片側に油かすを少々追肥します。

秋に入ると株分かれた葉が盛んに伸びだしてきます。収穫は草丈が20cm程度に伸びたころから行います。株元を地上3〜4cmほど残して、かまか刃物で刈り取ります。ネギ類は全てそうですが、切り口からすぐに中で分化した幼葉が伸びだし、元の形に育ちます。この新芽の育ちを良くするために、刈り取り後すぐに列の片側に、軽く溝を付けて油かすと化成肥料を追肥します。

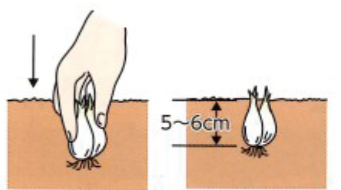
列間の土が硬くなったら、時々中耕をして根の伸びを助長します。

収穫は4月下旬ごろまで、4月末ごろになると次第に葉の勢いがなくなり、次第に黄化し、ついには完全に枯れ上がってしまいます。このころには株元にたくさん種球ができ、休眠状態に入ります。葉がすっかり枯れたころに掘り上げて、風通しの良い涼しい場所で乾かして貯蔵します。これは次年度の種球として利用できるで大助かりです。

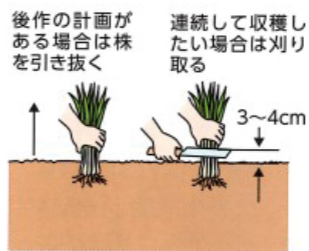
たくさん育てて、新鮮な葉を秋から冬にかけての薬味や吸い口に、魚介とぬたに、鍋物にと利用しましょう。種球がたくさん取れたなら、外皮をきれいにむいて素揚げにして食べるのもおいしいです。



外皮を外し、2〜3球ずつに分ける

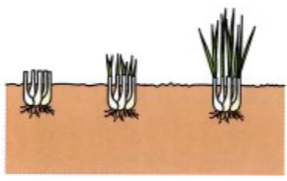


芽が地上に少し出るくらい指先で土中に押し込む



連続して収穫したい場合は刈り取る

葉が20cmぐらいに伸びたら収穫する

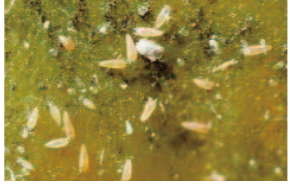


刈り取ったら追肥し、再び伸びたら刈り取る



## 露地みかん

### ミカンサビダニ



### ゴマダラカミキリ



体長は0.1mmと非常に小さく、肉眼で見つけることは困難です。初期は園内の一部の樹、また、一部の枝で発生するため発見は難しいでしょう。柑橘の果実では、黒褐色のよれが主に陽光面に生じ、ひどくなると果面全体に及んだ後、6〜7月(前期)には灰白色のサビ症状になります。8〜10月(後期)の加害では着色につれて、茶褐色または黒褐色になります。

#### 防除方法とポイント

被害の発症は夏季で、加害から2〜3週間後。被害を認めてからの防除では、発生を抑えたとしても被害は拡大します。発生初期は園の一部で発生するため、労力的にこの虫の数を調べて防除することとは難しく、予防散布にならざるを得ません。梅雨明け直後(7月中旬〜8月上旬)の防除が特に重要であり、「コテツノコアブル(40000倍〜60000倍・収穫前日・2回まで)」を予防散布しましょう。

#### 発生とその被害

食入された木には樹皮の所々から、細かい木くずのように見える虫糞が押し出されています。主幹の地際部から少し上のあたりがもつとも多く、樹皮下の形成層を、斜めの螺旋状に坑道を掘り進んで食害していくことが多いです。こうして主幹の周囲をひとまわりすると、木は水分や養分の流通を断たれて枯死します。

#### 防除方法とポイント

成虫は、カイガラムシ等と同時防除します。2〜3齢幼虫の防除適期は、産卵最盛期から20日後頃。その際、地際の土を取り除き、幼虫の食入部分に薬剤がよくかかるよう散布します。多発時には、15〜20日後に2回目の防除を行います。幼木では9〜10月に園内を見回り、残っている幼虫を捕殺します。産卵部位が乾燥したり、直射光が当たるとふ化率が低下するので、樹幹下部を敷草などで覆わないようにしましょう。

## 文旦

### かいよう病



春葉の展開開始期から発病し、多発すると落葉します。枝には軟弱な時期に発病し、激しく侵されると病斑部で折れたり全体が枯死します。風当たりが強い園地では毎年激しい発病が繰り返され、罹病葉が落葉するため枝のみが目立つようになり、幼木では樹全体の生長が妨げられます。

#### 防除方法とポイント

罹病葉は除去し、園地外へ排出します。防除適期は、春梢発芽期前後(3月中旬〜4月中旬)、春葉展開開始期(5月上旬)、春葉展開終期(5月下旬)、幼果旺盛肥大期(6月中旬〜7月中旬)、台風襲来前(8月下旬〜10月下旬)です。

#### 発生とその被害

若い葉や緑枝、幼果などに多くの虫が集中して寄生し、養液を吸収します。吸収された葉や果実は成長するにつれて変形し、葉がゆがんたり、果実に「コブ」が生じたり、被害がひどいと落果します。さらに、糖分を含む液を多量に排せつするために枝葉や果実にひどいすす病を発生させます。

第1世代幼虫は6月、第2世代幼虫は7〜8月、第3世代幼虫は9〜10月に発生します。

#### 防除方法とポイント

通風、日当たりの悪い密植園では葉の重なった部分に多く寄生するので、間伐・剪定により改善。他のカイガラムシやゴマダラカミキリなどと同時防除を考えましょう。防除適期は6〜8月の第1および第2世代の幼虫が発生する時期です。

葉と葉の重なり部に発生が多い

### コナカイガラムシ

