

夜須支所管内より



ともに活動しませんか？

やなぎだ きみこ
柳田 貴美子さん

1月18日に行われた土佐香美地区 女性部大会・家の光大会に出席していた貴美子さん。自身で着付けを行う、素敵な着物姿が印象的です。土佐香美地区の女性部長を務め、食農教育事業や、管内イベント、お祭りへも参加し地域を盛り上げています。ともに活動を行う仲間、いつでも募集中ですよ☆

食べると虜になる金柑

ちかもり ひろおみ
近森 寛臣さん(41)

撮影に伺った2月上旬。ハウス中たわわに実った金柑に包まれ、迎えてくれた寛臣さん。普段は小夏とレモンを栽培していますが、収穫時期はこうして両親の手伝いをしているそうです。この金柑を食べると、噛んだ時のジュシーさ、程よい酸味、深い甘みの虜に♪「食べた人が美味しいと言ってくれる瞬間が嬉しい」と笑顔で話し、ご家族で収穫作業に励んでいました。

香我美支所管内より



香美地区

から こんにちは
今月の〇〇 気になる人

物部支所管内より



新たなスタートを

もりもと ひでき
森本 偉貴さん(39)
りょうこ
涼子さん(46)

物部町でお弁当屋さんをしていた偉貴さん・涼子さんご夫婦。『奥物部ふるさと市』に2月から移転し、新たなスタートを切ったばかりです。農産物や加工品など、品ぞろえもたくさん。撮影は2人の提案で店舗を背景に行いました。よく晴れた空と太陽の暖かさに包まれ、のどかな街並みにピッタリな笑顔ですね♪

食いしん坊の人気者♪

だいふく
大福くん(5)

甘えん坊で、「ボールを投げるより、食べ物を持ってキャッチさせるほうが上手！」くらい食いしん坊だという柴犬の大福くん。この視線…、実は、飼い主さんが手に持っているおやつをジューッと見つめているんです！(笑)遊んでもらったり、おやつをもらったりとご近所さんにも大人気の大福くんでした☆

土佐山田支所管内より



できごとピックアップ

地区内のイベントや、地域農家の取り組みなどを紹介します！



点天carの様子。行列はまだまだまだ続きます

1 地区本部 管内産品を販売等でPR

香美地区は、2月2・3日に開催された「第10回高知のやさい・くだもの・花フェスタ」に出店等で参加。県下各地区や関係機関がたくさんの特産品や加工品を販売するなか、果樹部やゆず部会によるブースを用意しました。

販売したのは、山北みかんバターや完熟金柑、ゆず女性部お手製のゆず茶など様々。また、冷えた手を温めながら香りを染しめる、ゆず湯や、餅つきの実演と出来たてあん餅の販売も行われ、多くの来場客が足を止めました。

ホール内では、大阪に本社をおく「ひとくち餃子の点天」の試食会&こどもぎょうざ教室を開催。香美地区管内のニラを使用したあんには旨味が凝縮され、サクツとした皮とのバランスが抜群の人気の逸品です。試食が始まると、点天carの前には長い行列ができ、試食をした人からは「オンラインショップもあるようなので、家でもこの味を楽しみたい」との声も。ニラの販売も共に行われ、大賑わいとなりました。

2 地区本部

新たなプロジェクト、始動！



収穫したトマトで調理をしながら交流です

高知ぎっかけMAKEプロジェクト実行委員会主催で2月3日、独身男女の出会いの場を提供しようと、香南市で「第1回食からはじまる、'en」が開催されました。

このプロジェクトは、高知市内の飲食店(株)WOOや香美市、青壮年部土佐香美本部がアイデアアップ。今までのノウハウを持ち寄り、食と農を通じた産・官・民連携による多様なきっかけや、出会いを生み出そうと創設されました。

その第一弾企画として、農と食への理解を深めてもらおうと独身男女の出会いの場を提供。男性11名、女性12名が参加し、当部盟友のほ場でフルーツトマトの収穫体験を実施しました。

その後はフルーツトマトをたっぷり使ったパスタやサラダなどを作りながら交流。結果、2組のカップルが成立しました。イベント関係者は「今後も少しでも当産地の農産物に触れて頂き興味を持ってもらうことにも、新たな出会いのきっかけとして素敵な時間を過ごしてもらえれば」と話しました。

3 吉川支所管内

物部川をきれいに



掃除を終え、清々しい表情の集合写真です

女性部吉川支部は2月2日、環境保全活動の一環として、物部川河口の清掃活動を実施。この活動は年間3回ほど行われており、今回は部員10名が参加しました。

部員らは「ごみ袋を片手に、空き缶やプラスチックゴミ、衣類などを手分けして収集。可燃、不燃、缶・ビンなどにしっかりと分別しました。

この日は、10袋分のゴミを回収。今後も物部川をきれいにするため、継続して清掃活動を続けていきます。

4 地区本部

おもてなし料理を学ぶ



受講生らは、メモをとりながら真剣に耳を傾け学びました

女性部は2月18日、平成30年度第2回土佐香美、おんな塾を開催。「パツと華やかおもてなし料理」と題した今回のムスィ鍋料理講座に、女性部員など約40名が参加しました。

HALMスィの笹岡広宣さんを迎え、簡単パエリア・お鍋で本格ピザ・豚肉のちゃんちゃん焼き風・手作りアイスクリームの作り方を紹介。完成した料理を試食し、受講生らは「手軽で美味しく、来客時のおもてなしにピッタリ」と話し、便利さや美味しさを実感しました。

5 地区本部

マルブツ柚子の名を、全国で



会場にて、みんなで記念撮影です

第65回J.A.全国青年大会が2月19・20日、東京都のメルパルクホールで開催されました。組織活動実績発表大会には、中国四国地区代表として土佐香美本部物部支部の中川和樹氏が登壇。高齢化や後継者不足など、弱体化していた物部支部を仲間と共に再奮起させたことを「和」と題し伝えました。

結果は惜しくも最優秀賞には及びませんでした。中川さんは「全国の舞台で物部のマルブツ柚子を知って頂ける素晴らしい機会だった」と話しました。

6 地区本部

女性のパワーで明るい未来を



各地区による展示即売なども行われ、当地区からはユリの販売を行いました

第49回高知県J.A.女性大会が2月21日、南国市のアンジェプランで開催。土佐香美地区からは24名が参加しました。

3か年計画では、平成31年度、33年度のスローガンは「J.A.女性地域で輝け50万パワー☆」とし、5つの具体的活動を女性組織が一丸となり積極的に実行していくことを決定。J.A.全中からの活動推進アドバイザーの佐久間幸子氏による講演も行われ、J.A.や地域を明るく盛り上げる女性のパワーの魅力を改めて学びました。

えいのう〜



初心者（家庭菜園）向け

形・色が多彩で 楽しみ多いズッキーニ

ズッキーニはカボチャの仲間の「ペポ種」の1つで、つるなしカボチャの別名もあります。他に日本種、西洋種があります。近年消費が急速に伸びて知名度も高まり、今やすっかりおなじみの野菜となりました。主には、キュウリほどの大きさで若取りします。ゴルフボール大のかわいい球形果の品種もあり、バリエーションが豊富です。

種まきの適期は3月下旬からですが、種子は早めに準備しておきましょう。

苗作りは普通のカボチャに準じて、3号のポリ鉢に2粒まきし、本葉出始めの頃間引いて1本立てとし、本葉3〜4枚になった頃に畑に植え出します。元肥に堆肥、なたね油かす、化成肥料を施し、畝間130〜150cm、株間70cmぐらいに植え付けます。

雌花は短縮した茎に多く付き、開花後の肥大は早いのが特徴です。長形種は20cmぐらいになったら遅れずに収穫しましょう。通常開花後3〜6日ぐらいで収穫しましょう。

多湿を嫌うので、畑の排水を良くするため、図のように短い支柱を、つるを挟むように交差させて立て、固定しましょう。主な品種としては、長形緑色果の「ダイ

ナー」（タキイ種苗）、「グリーントスカ」（サカタのタネ）、黄色果の「オーラム」（タキイ種苗）、「ゴールドトスカ」（サカタのタネ）、卵形果の「グリーン・エッグ」、「ゴールドデー」、「ブラックエッグ」（神田育種農場）などがあります。

炒め物、揚げ物、煮物など、さまざまな調理に向くズッキーニ。収穫遅れで大果になり過ぎた場合は、バーベキューにするとおいしくいただけます。



第2回追肥
収穫始めの頃、フィルムの裾をめくり上げて追肥する。化成肥料 1株当たり大さじ2杯

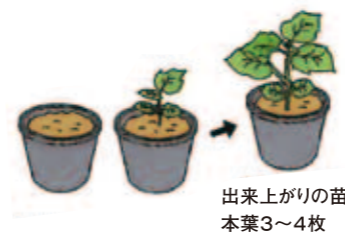


風が強い場所ではつるが振り回されないように短い支柱を交差させて立て固定する

第1回追肥
植え付けの半月後、株の近くの所々に指先で穴を開け、肥料を施す。化成肥料 1株当たり大さじ1杯



普通まきの場合
暖かくなってから3号鉢に直接種をまく



出来上がりの苗
本葉3〜4枚

トマト

外温が上がってくると、害虫の発生が増えてきます

トマト黄化葉巻病

新葉が黄化・退緑しながら巻き込み、後に葉脈の間も黄化して縮葉となります。さらに症状が進むと節間が短縮し、株全体が萎縮状態を示します。発病株では開花数が減少し、開花しても結実しないことが多く、着果した場合も小玉化するなど大きな減収をもたらします。

葉の黄化と巻き込み

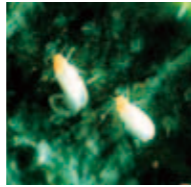


成長点の萎縮症状



病原体ウイルス

本病害を引き起こすトマト黄化葉巻ウイルス（TYLCV）は、タバココナジラミによって媒介されます。一度ウイルスを獲得したタバココナジラミは死ぬまで伝播能力を持ち続けます（永続伝搬）。タバココナジラミは気温が上昇してくると増殖が盛んになるので、施設栽培トマトの冬春期作では4〜6月ごろに発生が多くなります。



タバココナジラミの成虫

対策

- ハウス内外の除草の徹底を行います。育苗期は有効な薬剤を株元処理します
- 施設栽培の場合は、近紫外線カットフィルムの使用や、開口部に目合い0.4mm以下の防虫ネットを設置して侵入の防止、また黄色の粘着版を植物体の近いところに吊るして誘殺します
- 越冬栽培の場合は、春の温度上昇に伴ってコナジラミ密度が増加するので、系統の異なる薬剤を組み合わせてローテーション散布するとともに、幼虫のほとんどが葉裏に寄生していることから、葉裏にも十分にかかるようにし、散布ムラが生じないようにします
- 発病株を見つけたら直ぐに抜き取り、ビニール袋へ入れて密閉します

水稲

スクミリンゴガイ防除と除草剤の適正使用について

スクミリンゴガイ防除

別名ジャンボタニシと呼ばれるおり、田植後2〜3週間の稚苗を食害します。水温が14℃以上になると活動を始め、田植後に食害されると分げつが抑制されたり、酷い場合は欠株になり収量が低下するので適時防除を行います。



スクミリンゴガイ



食害にあったほ場

対策

- 水中で食害するため、可能ならば1〜2cmの浅水管理を行います。ほ場に侵入したスクミリンゴガイは補殺を行い、発生が多い場合は使用回数を守り薬剤による防除を行います
- 水路にスクミリンゴガイが発生しているところでは、取水口・排水口に網を張り、侵入を防ぎましょう。



取水口に網を張り対策

除草剤の適正使用について

田植後に発処理剤や初期除草剤（土壌処理剤）を使用し、初期の除草と抑草対策を行います。雑草を放置すると、稲の生育が抑制されたり、収穫時に刈取りができなくなる場合があります。

- 雑草の種類や大きさ、ほ場の性質、田植後の日数確認を行い、除草剤の種類、剤型（フロアブル剤、粒剤、ジャンボ剤等）を決めましょう。ほ場から漏水しやすい場合、粒剤が有効です。



ホタルイ



ジャンボ剤



ルビエ

薬剤使用について

- 除草剤散布時には3〜5cmのかん水状態を保ちましょう。処理層ができるまでの3〜4日間はかん水状態を保つことが重要です。オーパフローによるほ場外への農薬流出を避けるため、散布後7日間は入水も排水も行わず、自然減水するまで止水管理を行います。初期除草剤の抑草期間は約15日〜25日間です。「発処理剤の抑草効果は約30〜40日間ですが、田面が露出すると処理層の分解が早まり抑草期間が短くなるので、水管理に注意しましょう。
- 発処理剤や初期除草剤で抑草できない場合は、中・後期の除草剤が必要となります。

※使用前は、除草剤の製品ラベルをよく読み、適正使用をお願いします。

皆さんからのご意見、ご感想、つぶやき、川柳、イラストなど、お便りを心待ちにしています！

みんなのひろば

花のある暮らしにしたいとせつせと植え替えたり位置を替えたりしています。主人は全然気づきません。悲しい！
 (香美市土佐山田町・女性・62歳)

▼花のある暮らし、素敵ですね！私も見習わなくては……(汗)言わないだけで、旦那様も本当は気づいているのかも？
 「あぐりのチカラカクチから！」すごく良かったです。「かざぐるま市」にはよく行きます。お寿司の味が特に気に入っています。他の地区にもぜひ行ってみたいと楽しみにしていました。
 (香南市赤岡町・女性・64歳)

▼このコーナーがきっかけで「行ってみたい場所が増えた！」
 「○○地区の○○を食べてみたい！」などの声を多く聞くようになりました☆やりたい事が増えると、それだけでもワクワクしますよね〜！
 支所での催し物などを楽しく見えています。オススメ料理も参考に！
 (香美市香北町・男性・67歳)

▼各地区・各地域活動が盛んで、私もまだまだ「すごいな〜」と感じることはあります。今後、楽しい活動の様子やレシピを、楽しみにお待ちください☆

退職し、主人と一緒に農業をしています。主に小穂。刈りつけた米の後に、ヒマワリ・コスモスを少しやっています。見て楽しむために。コスモス等、花に囲まれて孫と写真を撮り飲み会をします。最高ですね！
 (香南市香我美町・女性・60歳)

▼お孫さんやご家族のみなさんにとっても、すごく素敵なお時間ですね。聞いているだけで情景が浮かんで来て、私もほっこり〜とした気持ちになりました。
 同じ高知県人として色々な方が地元を盛り上げています。自分も1人の社会人として高知県を盛り上げていきます！
 (香南市野市町・男性・23歳)

▼今後も、組織活動やたくさんの方が色々な場面で活躍する姿をどんどん掲載していきます。私もがんばります☆
 ブロッコリーが大好きです。家に植えているブロッコリーも食べられるようになりました。パスタ作ってみました。
 (香美市土佐山田町・女性・61歳)

▼自分の手で栽培から料理まで、最高の逸品になること間違いなしですね！作った、食べた感想等もぜひお聞きしたいです♪

年金友の会会員の皆さまへ パークゴルフ・マレットゴルフ開催のお知らせ

マレットゴルフ大会	パークゴルフ大会
日時 5月16日(木曜日) 午前9時現地集合	日時 6月6日(木曜日) 午前9時現地集合
開催場所 土佐山田町マレットゴルフ場	開催場所 野市町河川敷パークゴルフ場

参加費無料 昼食及びドリンク(1本)付 ☆お問合せは、香美地区 各支所金融窓口まで

廃ポリ・廃プラ回収日

- ◆ 廃ポリ
 - 香北支所 とき：5月30日(木) 午前9時～11時
 - 土佐山田支所 とき：5月17日(金) 午前9時～11時
 - 野市支所 とき：5月10日(金) 午前9時～11時
 - 夜須支所 とき：5月28日(火) 午前8時～9時30分
 - 吉川・香我美・赤岡支所 とき：5月9日(木) 午前8時～10時

- ◆ 廃プラ(ビニール)
 - 土佐山田支所 とき：5月10日(金) 午前9時～10時
 - 夜須支所 とき：5月14日(火) 午前8時～9時30分
 - 吉川・香我美・赤岡支所 とき：5月16日(木) 午前8時～10時

回収場所は、香北支所は生姜予冷庫前、土佐山田支所は土佐山田営農センター西側駐車場。野市支所、夜須支所、吉川・香我美・赤岡支所は香我美ライスセンターとなっています。

回収にあたってのご注意

ビニール・ポリ以外の異物(泥土・ゴミなど)が付着すると、費用負担が多くなり、何よりも土の微粒子等が飛散することにより近隣住民に大きなご迷惑となります。
 回収にあたり、異物を十分に取り除いて頂きますようお願いいたします。

各種ローン相談会のご案内

気軽に相談できる体制で、職員一同心よりお待ちしております。なお、5月の日程および開催場所につきましては、下記のとおりとなっています。

5月19日(日) 9:00～12:00 土佐山田支所

【連絡先】 高知県農業協同組合 香美地区本部
 〒781-5295 香南市野市町西野2704-2
 TEL.0887-56-0121

野市支所 56-0921	物部支所 58-3105
香北支所 59-2321	土佐山田支所 53-2155
吉川支所 55-2117	赤岡支所 55-2151
夜須支所 55-2155	香我美支所 55-3135
香美営農経済センター 56-2372	
特産センター 56-0061	車輛センター 56-0314
農機センター 53-4221	LPガスセンター 53-4353
JA共済中央サービスセンター 088-864-5050	
JA葬祭会館「ルミエールときかみ」 56-5911	

(24時間対応)